

現 場 説 明 書

平成 30 年度中間貯蔵に係る保管場設置等工事(大熊町・
双葉町)

福島地方環境事務所

第1章 総 則

1 共通事項

現場説明事項は、制約を受ける当該工事に関する施工条件を明示することによって工事の円滑な執行に資することを目的としており、当該契約においてやむを得ず施工方法等について仮指定せざるを得ないもの、又は変更が予想されるもの、あるいは制約される工事工程等について現場説明参加者が十分な見積りができるよう条件明示するものである。

そのため、明示された条件に変更が生じた場合は、契約書の関連する条項に基づき、適切に対応するものである。

また、明示されない施工条件、明示事項が不明確な施工条件についても、契約書の関連する条項にもとづき受注者と発注者とが協議できるものである。

2 基本事項

本工事施工の前提となる基本事項の処理については以下のとおりとし、これら条件に変更が生じた場合は、契約書の関連する条項に基づき、受注者と発注者とが協議するものとする。また、積算にあたっては「平成30年度国土交通省土木工事標準積算基準書」及び「環境省除染特別地域における除染等工事暫定積算基準（第11版(改定版)：平成30年5月）」を基本とし、その他詳細を本現場説明書に示す。

(1) 用地関係

本工事に必要な土壌等保管場^{※1}及び除去土壌等取扱いヤード^{※2}（以下「取扱いヤード」という。）用地の未処理部分の有無（□無し■有り）

※1：福島県内の積込場等に保管されている除去土壌等を輸送し、一時的に保管する施設。

※2：中間貯蔵施設に係る各種作業施設を設置するための敷地。

本工事は、土壌等保管場及び取扱いヤード用地等の確保を前提としている。なお、土壌等保管場及び取扱いヤード用地の確保に支障が生じることにより、工事工程に影響が生じる場合は、その対応については別途協議を行うものとする。

(2) 協議関係

本工事に必要な設計協議等の未処理部分の有無（□無し■有り）

本工事の実施に必要な許認可等（排水処理、電気、上下水道、通信等）については、当初設計において確定できないため、必要に応じ、関係機関等との協議や手続きが今後発生し、施工期間等が制約を受ける可能性がある。着手時期の遅れ、あるいは土壌等保管場及び取扱いヤードの構造に変更が生じる場合は、その対応については別途協議のうえ、設計変更の対象とする。

(3) 経費率

共通仮設費：4.1%、現場管理費：26.2%

3 施工時期、時間等に関する事項

関係官公署その他関係する者から、施工時期、施工時間等の制約を受けた場合は、別途協議のうえ、設計変更の対象とする。

4 放射線防護に関する事項

除染電離則に基づく放射線防護に要する費用は、当初設計において、防護具費(防じんマスク等)、使用済み防護具処理費、安全講習費、電離放射線健康診断を含む健康診断費、セルフスクリーニング費、放射線管理に要する費用を計上している。なお、その他のものについて、必要がある場合は別途協議するものとする。本工事は、「除染等業務従事者等被ばく線量等を一元管理するための制度」への参画の対象である。「除染等業務従事者等被ばく線量登録管理制度」への参加に要する費用を諸経費対象外として計上している。

5 防じん対策に関する事項

本工事に伴う粉じんに対する防じん対策は、共通仮設費の率計算の内容に含んでいる。

6 交通安全に関する事項

警察等関係機関との協議等により計画等に変更が生じた場合は、別途協議するものとする。

7 労働者等宿舍設置・撤去等に関する事項

以下の項目については、当初設計において計上していない。必要がある場合は、別途協議のうえ、設計変更の対象とする。様式は(別紙)参照。

- ①労働者宿舍の維持・補修費(帰還困難区域以外は既設宿舍のみ設計変更の対象)
- ②借上費(アパート等の借上げ費用を元請が直接契約した場合のみ)
- ③宿泊費
- ④労働者送迎費(労働者宿舍及び現地事務所等の集合場所から現場までのマイクロバス等による送迎)
- ⑤新設宿舍設置・撤去費(帰還困難区域内に限る)
- ⑥既設宿舍撤去費

8 除雪に関する事項

除雪工事は当初設計において計上していない。必要がある場合は、別途協議のうえ、設計変更の対象とする。

9 洗浄について

使用機械の洗浄に要する費用は、当初設計に計上している。なお、変更が生じた場合は、別途協議のうえ、設計変更の対象とする。

10 設計単価について

- (1) 労務単価は「平成 30 年度環境省除染等工事設計労務単価」を適用している。
- (2) 技術者単価は、「平成 30 年度国土交通省設計業務委託等技術者単価」を適用している。
- (3) 機械・労務単価については、次の割増し及び補正を除き、帰還困難区域内であることを理由とした割増し等は考慮していないが、調達が困難な場合は、別途監督職員と協議のうえ、設計変更の対象とする。

ブルドーザ（リッパ装置付きブルドーザを除く。）バックホウ、ダンプトラック（建設用ダンプトラックを除く。）に限り運転時間 1 時間当たり損料に 100 分の 105 を乗じて補正している。

- (4) スクリーニング等に伴う時間的制約による労務単価の割り増しについては適用しない。

11 特殊勤務手当について

帰還困難区域、居住制限区域及び避難指示解除準備区域で作業する作業員への手当の支給については、環境省除染等工事共通仕様書（第 11 版）1-1-23（手当等の支給）を準用する。なお、賃金台帳等の書類の添付に合わせ、「放射線管理記録」等も添付すること。また、特殊勤務手当については、当初設計に計上しているが、詳細については、実績に基づき、別途協議する。

12 土壌等保管場設置工事に関する事項

- (1) 作業員等に対する線量低減措置については、「線量低減措置計画書」に基づき実施することとし、その内容については別途協議のうえ、設計変更の対象とする。
- (2) 建設機械等の返却前の洗浄における回収水等の濁水処理施設の設置・撤去については、当初設計に計上していない。必要がある場合は、別途協議のうえ、設計変更の対象とする。
- (3) 敷地内に残置されている資材等がある場合は、その扱いについて別途協議のうえ、設計変更の対象とする。
- (4) 線量低減措置を実施した後、敷地内の造成工により発生した土の表面線量率が高かった場合は、その対応について別途協議のうえ、設計変更の対象とする。
- (5) 地盤改良及び地盤改良の設計条件等を決定するための地盤調査等については、当初設計に計上している。なお、施工条件等に変更があった場合については、別途協議のうえ、設計変更の対象とする。

また、土壌環境基準（六価クロム溶出量）確認のための六価クロム溶出試験については、当初設計に計上していない。必要とする場合には、別途協議のうえ、設計変更の対象とす

る。

- (6) 地盤改良工について、設置場所が決まった段階で、構造に変更が生じる場合は、別途協議のうえ、設計変更の対象とする。
- (7) 囲障設備（ゲート等）については、当初設計に計上している。なお、変更が生じた場合は、別途協議する。
- (8) 雨水流出抑制対策については、当初設計に計上していない。雨水流出抑制対策の必要性がある場合は、別途協議のうえ、設計変更の対象とする。

13 取扱いヤード整備工事に関する事項

- (1) 取扱いヤードについては平成31年6月14日までに完了させるものとする。
- (2) 作業員等に対する線量低減措置については、「線量低減措置計画書」に基づき実施することとし、その内容については別途協議のうえ、設計変更の対象とする。
- (3) 建設機械等の返却前の洗浄における回収水等の濁水処理施設の設置・撤去については、当初設計に計上していない。必要がある場合は、別途協議のうえ、設計変更の対象とする。
- (4) 敷地内に残置されている資材等がある場合は、その扱いについて別途協議のうえ、設計変更の対象とする。
- (5) 線量低減措置を実施した後、敷地内の造成工により発生した土の表面線量率が高かった場合は、その対応について別途協議のうえ、設計変更の対象とする。
- (6) 地盤改良及び地盤改良の設計条件等を決定するための地盤調査等については、当初設計に計上している。なお、施工条件等に変更があった場合については、別途協議のうえ、設計変更の対象とする。

また、土壌環境基準（六価クロム溶出量）確認のための六価クロム溶出試験については、当初設計に計上していない。必要とする場合には、別途協議のうえ、設計変更の対象とする。

- (7) 地盤改良工について、設置場所が決まった段階で、構造に変更が生じる場合は、別途協議のうえ、設計変更の対象とする。
- (8) 防火水槽については、当初設計に計上していない。必要とする場合には、別途協議のうえ、設計変更の対象とする。
- (9) 雨水流出抑制対策については、当初設計に計上していない。雨水流出抑制対策の必要性がある場合は、別途協議のうえ、設計変更の対象とする。
- (10) 排気設備・電気設備・消防設備については、当初設計に計上していない。計画内容の決定に応じて必要となる場合は、別途協議のうえ、設計変更の対象とする。

14 その他

- (1) 遠隔地からの建設資材調達において、購入に要した費用が、当初設計に計上している費用と差異が生じた場合については、別途協議のうえ、設計変更の対象とする。
- (2) 間接費には復興係数(共通仮設費 1.5、現場管理費 1.2)を乗ずるものとする。

- (3) 施工箇所が点在する工事の積算方法は適用しない。
- (4) 土壌等保管場及び取扱いヤード整備に必要な用地に関する資料等の作成が必要になった場合は、別途協議するものとする。
- (5) 土壌等保管場及び取扱いヤード等整備の詳細設計費及び地質、測量調査費を計上している。なお、変更が必要となった場合は別途協議するものとする。
- (6) 取扱いヤード工事の建屋建設については、詳細設計費を計上している。
- (7) 工事実施に必要となる家屋等解体は当初設計には計上していない。必要となった場合は、別途協議のうえ、設計変更の対象とする。
- (8) 国、自治体または関係機関が主催する会議等における調整により設計内容が変更になった場合は、別途協議のうえ、設計変更の対象とする。

(別紙)

実績変更対象に関する実績報告書

費 目		費 用	内 容	計上額
共通仮設費	営繕費	設置・撤去、 維持・補修費	労働者宿舎等の維持・補修に 要する費用	
		借上費	試験室、労働者宿舎、倉庫、 材料保管場所等の敷地借上 げに要した地代及び建物を 建築する代わりに貸しビル、 マンション、民家等を長期借 上げした場合に要した費用	
		宿泊費	労働者が、旅館、ホテル等に 宿泊した場合に要した費用	
		労働者送迎費	労働者をマイクロバス等で 日々当該現場に送迎輸送(水 上輸送を含む)をするために 要した費用(運転手賃金、車 輛損料、燃料費等含む)	
合 計				

特 記 仕 様 書

平成 30 年度中間貯蔵に係る保管場設置等工事(大熊町・
双葉町)

福島地方環境事務所

1 共通仕様書の適用

本工事の施工にあたっては、「平成30年版国土交通省東北地方整備局制定土木工事共通仕様書」、平成30年度除染等工事共通仕様書(第11版)に基づき実施しなければならない。

2 共通仕様書に対する特記事項

共通仕様書に対する特記事項は次のとおりとする。

3 総価契約単価合意方式について

(目的)

(1) 本工事は、工事請負契約における受発注者間の双務性の向上の観点から、請負代金額の変更があった場合の金額の算定や部分払金額の算定を行うための単価等を前もって協議して合意しておくことにより、設計変更や部分払いに伴う協議の円滑化を図ることを目的として実施する総価契約単価合意方式の対象工事である。

(共通仕様書 第1章 1-1-6の適用)

(2) 請負代金内訳書の提出を求める場合、共通仕様書第1章 1-1-6第2項に係る規定は適用しないものとする。

受注者は、契約書第3条に基づく請負代金内訳書を発注者に提出した後に、当該工事の工事費構成書の提示を求めることができるものとする。

(合意単価の公表)

(3) 発注者・受注者間で締結した単価合意書は、公表することができるものとする。

第1章 総 則

1 目 的

本工事は、中間貯蔵に係る除去土壌等を詰めた大型土のう袋等(以下「除去土壌等」という。)を一時的に保管する施設(以下「土壌等保管場」という。)を設置するための整備等を行うものである。

また、中間貯蔵施設に係る各種作業施設(以下「取扱いヤード」という。)を設置するための敷地の整備も合わせて行う。

2 適 用

本工事は

- 平成二十三年三月十一日に発生した東北地方太平洋沖地震に伴う原子力発電所の事故により放出された放射性物質による環境の汚染への対処に関する特別措置法(平成23年法律第110号)
- 廃棄物の処理及び清掃に関する法律(昭和45年法律第137号)
- 平成30年度国土交通省土木工事標準積算基準書
- 東日本大震災により生じた放射性物質により汚染された土壌等を除染するための業務等に係る電離放射線障害防止規則(平成23年厚生労働省令第152号。以下「除染電離則」と

いう。)

- 土砂等を運搬する大型自動車による交通事故の防止等に関する特別措置法（昭和42年法律第131号）
 - 除染関係ガイドライン第2版（環境省、平成25年5月（平成30年3月追補））
 - 廃棄物関係ガイドライン第2版（環境省、平成25年3月）
 - 中間貯蔵施設への除去土壌等の輸送に係る実施計画（環境省 平成29年12月更新版）以下「輸送実施計画」という。）
 - パイロット輸送に係る検証報告について（環境省、平成28年3月改訂）
 - 中間貯蔵施設への除染土壌等の輸送に係る検証報告（環境省、平成29年11月）
- その他、関係法令等に基づいて実施する。

3 工事対象地域

土壌等保管場及び取扱いヤードの工事箇所は、大熊町及び双葉町の中間貯蔵施設区域内で別途監督職員が指示する敷地等とする。

4 工事概要

4-1. 土壌等保管場設置工事

(1) 土壌等保管場設置工

- 1) 線量低減措置工
- 2) 敷地内整備工
- 3) 土壌等保管場整備工
- 4) 付帯工

4-2. 除去土壌等取扱いヤード整備工事

(1) 取扱いヤード整備工

- 1) 取扱いヤード工
- 2) 線量低減措置工
- 3) 敷地内整備工

5 工期

契約締結日の翌日から平成31年12月10日まで

6 架空線等公衆物損事故防止関係

受注者は、工事区域内に横断している架空線等の前後や建設機械・運搬車両等が出入りする工事現場及び資材置場の出入口等には、高さ制限を確認するための安全対策施設（簡易ゲート）を設置するとともに、交通誘導員等を適切に配置し、誘導指示を行わなければならない。

なお、安全対策施設設置の詳細については、施工前に監督職員と協議するものとする。

7 委託監督員

本工事には、共通仕様書第1章 1-1-2に規定する委託監督員を配置する予定であり、氏名等については別に通知する。

8 遠隔地からの建設資材調達に係る設計変更

次の資材については、以下の調達地域から調達することを想定しているが、安定的な確保を図るために、当該調達地域以外から調達せざるを得ない場合には、事前に監督職員と協議するものとする。また、購入費用及び輸送費等に要した費用について、証明書類（実際の取引伝票等）を監督職員に提出するものとし、その費用について設計変更するものとする。

資材名	規格	調達地域
再生切込砕石	RC-40	南相馬
再生アスファルト混合物	密粒度 As20	南相馬
生コンクリート	高炉B 18-8-40	南相馬

※調達地域については、建設物価の表記による。

9 技術提案に係る措置

受注者の入札時における技術提案が認められた場合は、本特記仕様書の規定にかかわらず、当該技術提案に従った施工等を実施しなければならない。

10 共通仕様書適用除外項目

本工事において、「共通仕様書 1-1-14 工事の下請負③」については適用除外とする。ただし、以下の条件をすべて満たすこと。

- ア 当該工事の個人事業主は、「共通仕様書 1-1-47 保険の付保及び事故の補償（1）」に基づき、労働者災害補償保険の特別加入を行っていること。
- イ 受注者は、「除染電離則」及び「除染電離則ガイドライン」に基づく放射線管理等に準じて、個人事業主の放射線管理等について適切な措置を講ずること。

11 監理技術者等の配置

監理技術者として、監理技術者資格者証及び監理技術者講習修了証を有する者を配置すること。また、共通仕様書1-1-4に規定する放射線管理責任者を配置すること。

12 その他

工事数量は、別紙「数量総括表」に示す。

特記事項なし。

第3章 工 事

1 空間線量率

保管場設置工事の現場近傍における空間線量率は、概ね次のとおりとする。

- ・大熊町（空間線量率）：5～25 μ Sv/h 前後
- ・双葉町（空間線量率）：1～10 μ Sv/h 前後

2. 土壌等保管場設置工事

(1) 線量低減措置計画

中間貯蔵施設区域内土壌等保管場及び取扱いヤードの工事箇所では別途監督職員が指示する場所において空間線量率（ μ Sv/h）及び土壌の放射能濃度を測定し、別途監督職員と協議のうえ、作業員等の被ばく線量の低減等の措置に係る計画（以下「線量低減措置計画」という。）を作成し、工事着手前速やかに監督職員に提出すること。

(2) 線量低減措置工

線量低減措置計画に従い線量低減措置を実施すること。なお、本工事での標準的な線量低減措置は以下のとおりである。

1) 中間貯蔵施設区域内における土壌等保管場までの道路の線量低減措置

土地等	線量低減対象物	線量低減措置等	共通仕様書 第3章参照項目
道路	舗装された道路	■堆積物の除去	6.1.1.1
		■吸引式高圧洗浄機による洗浄	6.1.2.1
	ガードレール	■ブラシ洗浄	6.3.1.1
	側溝等	■底質の除去等	6.4.1.1

2) 敷地内（土壌等保管場）の線量低減措置

土地等	線量低減対象物	線量低減措置等	共通仕様書 第3章参照項目
敷地	水田	■機械除草	8.1.1.1(2)
		■除草材の集積	8.1.1.1(3)
		■除去物の袋詰め	8.1.1.1(4)
	■深耕	8.1.2.5	
	側溝等	■底質の除去等	6.4.1.1

3) 線量低減措置に伴い発生した土壌等の運搬工

線量低減措置に伴い発生した土壌等は、監督職員の指示に従い分別を行い大型土のう袋(内袋付き)等へ袋詰めし、表面線量率・重量等の測定を行い、タグ(新タグ)を取付けること。新タグの仕様は、「別添2 新タグの仕様」によること。

袋詰めした大型土のう袋(内袋付き)等は、別途監督職員と協議のうえ、土壌等保管場へ運搬すること。

4) 線量低減措置に伴い発生した水の処理

高圧水洗浄により発生した水は、別途監督職員が指示する場所において、下記のとおり、排水処理を行うこと。また、排水処理で生じた沈殿土壌については、大型土のう袋等に袋詰めし、土壌等保管場に運搬すること。

土地等	線量低減対象物	線量低減措置等	共通仕様書 参照項目
排水処理		■排水の処理(沈殿処理) ■沈殿土壌の袋詰め ■タグの取付け ■汚泥吸排車による泥水等の運搬	15.1.1.1 15.1.1.2 4-3-3(P85) 注1)

注1) 「環境省除染特別地域における除染等工事暫定積算基準(第11版(改定版)) 16.1.1.7」参照

5) 線量低減措置に伴い発生した草木等の減容化

回収した草木等を破碎により減容化すること。

(3) 敷地内整備工

1) 造成工

別途監督職員が指示する敷地において、土壌等保管場を整備するために必要となる整地及び地盤改良等を行うこと。地盤改良等の軟弱地盤対策を行うにあたっては、地盤調査を行い、改良材の種類、配合量、必要改良厚等を決定すること。

- ・セメント及びセメント系固化剤を地盤改良に使用する場合、現地土壌と使用予定の固化材による六価クロム溶出試験を実施し、土壌環境基準を勘案して必要に応じ適切な措置を講じること。
- ・セメント及びセメント系固化材を使用した改良土を再利用する場合、六価クロム溶出試験を実施し、六価クロム溶出量が土壌環境基準以下であることを確認すること。

2) 水路工(排水構造物)

(ア) 集排水路

敷地内の雨水処理のため、別途監督職員が指示する場所に集排水路を設置すること。

(イ) 柵

集排水路設置に伴い、別途監督職員が指示する場所に集水柵、合流柵を設置すること。

(ウ) 雨水対策

土壌等保管場設置工事後の雨水流出量を計算し、必要に応じて雨水対策を実施するこ

と。

3) 舗装工

土壌等保管場の通路として、別途監督職員が指示する場所にアスファルト舗装を施工すること。

4) 洗淨施設

(ア) 工事終了時の高圧水洗淨

建設機械等の返却時には、高圧水洗淨の後、必要に応じてスクリーニングを行うこと。

(4) 土壌等保管場整備工

1) シートの設置

土壌等保管場においては、「保管場標準断面図」等を参考にアスファルト舗装、保護マット（不織布（t=10mm））を設置すること。

2) 付帯設備工

土壌等保管場等には、囲障設備（柵、門扉等）、地下水監視孔、付帯設備（掲示板、看板、消火器等）を監督職員の指示に従い設置すること。

(5) 付帯工

1) 道路整備工

別途監督職員が指示する道路ルートにおいて、通行等に支障のある場合は、監督職員と協議のうえ、舗装の補修を行うこと。撤去した舗装層については、別途監督職員の指示する場所へ運搬すること。

3. 除去土壌等取扱いヤード整備工事

(1) 除去土壌等取扱いヤード整備工

1) 取扱いヤード工

(ア) 建屋建設

取扱いヤードには、以下に示す建屋を設置すること。設置するにあたっては、建築基準法及び消防法等関連法に準拠して設計施工するものとし、建築確認申請を前提とした設計を行うこと。

- ・ 計画数量：1 棟
- ・ 構造：鉄骨造 骨組膜構造
- ・ 屋根：切妻屋根または円弧屋根とし水平梁は設けない。
- ・ 基礎：直接基礎
- ・ 延床面積：3,000m² /棟(間口(W)48.0m×奥行(L)62.5m×軒高(H)9.5m)
- ・ 出入口：幅(b)10m程度×高さ(h)5m程度
- ・ 通路：倉庫内の外周に沿って点検通路1.0mを確保する。
- ・ 膜材：白色、法第22条区域（屋根の不燃化区域）に使用可能なもの。耐火性能

は不燃（国土交通省告示第1443号に適する材料）。

(イ) 床コンクリート工

取扱いヤードの建屋の床は、コンクリートとし、排水勾配を付すこと。床高は設計地盤面（設計GL）より10cm程度高くして施設外からの表流水等の流入を防止すること。壁際に排水溝及び釜場を設置すること。出入口部分についても排水溝を設けること。運搬車両等の通行の妨げにならない構造とすること。

- ・コンクリート工：厚さ(t)200mm
- ・路盤工：厚さ(t)200mm

2) 設計

本工事のうち、建築工事については設計施工一括発注としているため、受注者は建築工事（機械設備、電気設備等の付帯設備を含む）について工事施工開始前に設計業務（許認可等の申請を含む）を行い、設計内容について監督員の承諾を得ること。

(2) 線量低減措置工

線量低減措置計画に従い線量低減措置を実施すること。なお、本工事での標準的な線量低減措置は以下のとおりである。

1) 中間貯蔵施設区域内における土壌等保管場までの道路の線量低減措置

土地等	線量低減対象物	線量低減措置等	共通仕様書 第3章参照項目
道路	舗装された道路	■堆積物の除去	6.1.1.1
		■吸引式高圧洗浄機による洗浄	6.1.2.1
	ガードレール	■ブラシ洗浄	6.3.1.1
	側溝等	■底質の除去等	6.4.1.1

2) 敷地内（土壌等保管場）の線量低減措置

土地等	線量低減対象物	線量低減措置等	共通仕様書 第3章参照項目
敷地	水田	■機械除草	8.1.1.1(2)
		■除草材の集積	8.1.1.1(3)
		■除去物の袋詰め	8.1.1.1(4)
		■深耕	8.1.2.5
	側溝等	■底質の除去等	6.4.1.1

3) 線量低減措置に伴い発生した土壌等の運搬工

線量低減措置に伴い発生した土壌等は、監督職員の指示に従い分別を行い大型土のう袋（内袋付き）等へ袋詰めし、表面線量率・重量等の測定を行い、タグ（新タグ）を取付けること。新タグの仕様は、「別添2 新タグの仕様」によること。

袋詰めした大型土のう袋(内袋付き)等は、別途監督職員と協議のうえ、土壌等保管場へ運搬すること。

4) 線量低減措置に伴い発生した水の処理

高圧水洗浄により発生した水は、別途監督職員が指示する場所において、下記のとおり、排水処理を行うこと。また、排水処理で生じた沈殿土壌については、大型土のう袋等に袋詰めし、土壌等保管場に運搬すること。

土地等	線量低減対象物	線量低減措置等	共通仕様書 参照項目
排水処理		<ul style="list-style-type: none"> ■排水の処理（沈殿処理） ■沈殿土壌の袋詰め ■タグの取付け ■汚泥吸排車による泥水等の運搬 	15.1.1.1 15.1.1.2 4-3-3(P85) 注 1)

注1)「環境省除染特別地域における除染等工事暫定積算基準（第11版(改定版)）16.1.1.7」参照

5) 線量低減措置に伴い発生した草木等の減容化

回収した草木等を破碎により減容化すること。

(3) 敷地内整備工

1) 造成工

別途監督職員が指示する敷地において、土壌等保管場を整備するために必要となる整地及び地盤改良等を行うこと。地盤改良等の軟弱地盤対策を行うにあたっては、地盤調査を行い、改良材の種類、配合量、必要改良厚等を決定すること。

- ・セメント及びセメント系固化剤を地盤改良に使用する場合、現地土壌と使用予定の固化材による六価クロム溶出試験を実施し、土壌環境基準を勘案して必要に応じ適切な措置を講じること。
- ・セメント及びセメント系固化材を使用した改良土を再利用する場合、六価クロム溶出試験を実施し、六価クロム溶出量が土壌環境基準以下であることを確認すること。

2) 舗装工

取扱いヤードの通路として、別途監督職員が指示する場所にアスファルト舗装を施工すること。

3) 洗浄施設

(ア) 工事終了時の高圧水洗浄

建設機械等の返却時には、高圧水洗浄の後、必要に応じてスクリーニングを行うこと。

第4章 施工管理

1. 品質証明書の提出

(1) 当該工事では品質証明に従事する者（以下「品質証明員」という。）が工事施工途中において必要と認める時期及び完成検査の前に品質確認を行い、検査時にその結果を提出しなければならない。

(2) 品質証明員は当該工事に従事していない者とする。また、検査時に立会するものとする。

(3) 品質証明員においては、契約図書及び関係図書に基づき、出来形、品質及び写真管理はもとより、工事全般にわたり品質証明を行うものとする。

(4) 品質証明員の資格は10年以上の現場経験を有し、技術士もしくは1級土木施工管理技士の資格を有するものとする。ただし、監督職員の承諾を得た場合はこの限りではない。

(5) 品質証明員を定めた場合、書面により氏名、資格（資格証明書の写しを添付）、経験及び経歴書を監督職員に提出するものとする。品質証明員を変更した場合も同様とする。

2. 放射線管理等

(1) 敷地内（土壌等保管場、取扱いヤード）

1) 線量低減の効果の確認

別途監督職員と協議のうえ、線量低減措置の効果を確認すること。

2) 土壌等保管場及び取扱いヤードの工事箇所の測定

工事開始前、工事中、工事完了後において、空間線量率について、工事完了検査が終わるまで測定を継続すること。

3) 駐車場の測定

排水処理が必要となった場合は、放流前に放射能濃度を測定すること。

4) 実施状況等の提出

作業場の放射線管理の方法や被ばく線量低減の具体的な対策の実施状況等について、監督職員の指示に従い適時提出すること。

3. 作業員・運転者への教育

(1) 共通事項

作業員・運転者に対して、共通仕様書1-1-32(2)に定める指導及び教育とあわせて、線量低減措置に伴い発生した土壌等を安全に運搬するための方策や事故防止対策、事故発生時の対応方法等について指導及び教育を実施し、作業及び運転において遵守するよう教育・管理すること。なお、安全教育計画を作成し、監督職員の確認を得ること。

第5章 報告

1 データの報告

線量低減に伴い発生した土壌等については、所定の様式にて記録、管理して提出すること。

2 その他

(1) 本工事に係る情報の管理を主に担当する情報担当者を設置すること。

(2) 提出図書

ア 受注者は、工事完了に際して工事共通仕様書第1章 1-1-27 に示す図書を成果物として監督職員に提出すること。その他、監督職員が指示する図書を随時提出すること。

イ 上記図書の電子データを収納した電子媒体 5式

電子データの仕様及び記載事項は、別添によること。

提出時期 平成31年 12月 10日までに提出すること。

(3) その他監督職員が求める事項について報告すること。

別添 1

1 報告書等の仕様及び記載事項※ 1

報告書等の仕様は、「環境物品等の調達の推進に関する基本方針」（平成 30 年 2 月 9 日閣議決定。以下「基本方針」という。）の「印刷」の判断の基準を満たすこと。

なお、「資材確認票」（基本方針 210 頁、表 3 参照）及び「オフセット印刷又はデジタル印刷の工程における環境配慮チェックリスト」（基本方針 211 頁、表 4 参照）を提出するとともに、印刷物にリサイクル適性を表示する必要がある場合は、以下の表示例を参考に、裏表紙等に表示すること。

リサイクル適性の表示：印刷用の紙にリサイクルできます。

この印刷物は、グリーン購入法に基づく基本方針における「印刷」に係る判断の基準にしたがい、印刷用の紙へのリサイクルに適した材料 [A ランク] のみを用いて作製しています。

なお、リサイクル適性が上記と異なる場合は環境省担当官と協議の上、基本方針

(<http://www.env.go.jp/policy/hozen/green/g-law/kihonhoushin.html>) を参考に適切な表示を行うこと。

2 電子データの仕様

(1) Microsoft 社 Windows10 上で表示可能なものとする。

(2) 使用するアプリケーションソフト及びファイル形式については、以下のとおりとし、その他のアプリケーションソフトの使用等が必要な場合は環境省担当官と協議すること。

(ア) 文章；ワープロソフト Justsystem 社一太郎（jtd 形式）、又は Microsoft 社 Word（ファイル形式は DOCX 形式以下）

(イ) 計算表；表計算ソフト Microsoft 社 Excel（ファイル形式は XLSX 以下）

(ウ) 画像；BMP 形式又は JPEG 形式（写真の有効画素数は黒板の文字を読み取れる程度とし、およそ 100 万画素を目安とする。）

(エ) 図面：DWG 形式及び SXF（P21）形式

(3) (2) による成果物に加え、それらの電子ファイルを「PDF ファイル形式」で保存した成果物を作成すること。

(4) 以上の成果物の格納媒体は DVD-R、CD-R または BD-R（25GB・50GB、以下「DVD-R 等」という。）とし、データを追記・書き換えできない方式で保存すること。また、事業年度及び事業名称等を収納ケース及び DVD-R 等に必ず付記すること。DVD-R 等への付記は、別図に従い、直接印刷又は油性フェルトペンでの手書きにより行うこと。

(5) 文字ポイント等、統一的な事項に関しては環境省担当官の指示に従うこと。

3 電子成果物のフォルダ構成

電子成果物の作成にあたっては、紙納品された成果物の目録に対応したフォルダを作成した上で、データを保存すること。

また、格納媒体が複数枚にわたる場合は、フォルダ構成の一覧を作成添付すること。

4 ウイルスチェック

電子媒体に対し、ウイルスチェックを行うこと。ウイルスチェックソフトは常に最新のデータにアップデートしたものを利用すること。

5 その他

成果物納入後に受注者側の責めによる不備が発見された場合には、受注者は無償で速やかに必要な措置を講ずること。

※1 「環境物品等の調達に関する基本方針」は、これまで毎年 2～3 月に変更閣議決定がなされている。最新の基本方針に則し、閣議決定日等の記述を適宜修正して用いること。

電子媒体への表記

電子媒体のラベル面に、次の事項を表記すること。

- 1 「工事番号」(別途指定する工事番号を記載すること)
- 2 「工事・業務名称」(正式名称を記載すること)
- 3 「作成年月」(工期終了時の年月を記載すること)
- 4 「発注者名」(正式名称を記載すること)
- 5 「受注者名」(正式名称を記載すること)
- 6 「何枚目／総枚数」(総枚数の何枚目であるかを記載すること)
- 7 「発注者署名欄」(主任監督職員又は主任調査職員が署名すること)
- 8 「受注者氏名欄」(現場代理人又は監理技術者が署名すること)

(表記方法にかかる留意事項)

- 1 ラベル面には、必要項目を表面に直接印刷、又は油性フェルトペンで表記し、媒体に損傷を与えないように留意すること。
- 2 電子媒体のラベル面へ印刷したシールを貼り付ける方法は、シール剥がれ等による電子媒体や使用機器への悪影響を鑑み、行わないこと。
- 3 表記事項のレイアウトは、以下の表記例によること。

(電子媒体への表記例)



新タグの仕様

- 1 IDは、総合管理システムに対して発番申請し、取得したものをを使用すること。
- 2 バーコードラベル仕様は下記の通りとする。

材 質	合成紙（高耐水性、高耐候性 ポリプロピレンを主原料） / 超強粘糊 又はこれらと同等以上の耐水性、耐候性を有するもの
サイズ	縦 35mm 横 50mm 角 R（2R）
ラベル色	白色
ラベルライン色	緑 黄 白 青 赤 黒 橙 灰
バーコード仕様	NW7 / 15 桁 / スタートコード、ストップコード 1 桁目 : 1 緑 2 黄 3 白 4 青 5 赤 6 黒 7 橙 8 灰 2 桁目、3 桁目 : 年度を表す 2 桁の数値（西暦 4 桁年数 - 2000 + 12※） ※例：2015 年⇒27、2025 年⇒37
バーコード比率	2 : 1
バーコード高さ	20mm
耐候性	・UV カットのラミネート加工相当の耐久性を有すること



【入力内容詳細】

1 桁目：分類番号
2、3 桁目：年度
4～15 桁目：管理No.

【バーコード詳細】

NW7高さ：20mm
倍率：2倍
比率：1：2
スタートコード：a
ストップコード：a

【色】

表記色については、
1桁目の分類番号と連動

【分類コード内訳】

緑：1 黄：2 白：3 青：4 赤：5 黒：6 橙：7 灰：8

【ラベルサイズ】

A：35mm(±0.5) B：50mm(±0.5) 角R：2
白以外の色については上下 2mm の分類識別のライン

- 3 タグ及び結束バンドの仕様は下記の通りとする。

タグ仕様

材 質	6 6 ナイロン標準 耐候 又はこれと同等以上の耐候性を有するもの
色	黒色
サイズ	縦 44mm程度 横 80mm程度

結束バンド仕様

材 質	6 6 ナイロン標準 耐候 又はこれと同等以上の耐候性を有するもの
色	黒色
サイズ	長さ 200mm 以上



新タグイメージ

工事における管理項目(案)

別添

No.	管理項目	管理の単位	生成場所・タイミング	生成方法	確認場所・タイミング
1	(1)輸送対象物情報(輸送時のトレーサビリティ確保のための情報)				
2	中間貯蔵施設(大熊/双葉の各)住所	フレキシブルコンテナ	仮置場搬出時		施設受入時
3	搬出元の住所(仮置場住所)	フレキシブルコンテナ	仮置場搬出時		施設受入時
4	仮置場名称	フレキシブルコンテナ	仮置場搬出時		施設受入時
5	中間貯蔵施設への持ち込み先(双葉・大熊のどこの保管場(工区)か)	フレキシブルコンテナ/車両	仮置場搬出時		施設受入時
6	中間貯蔵施設到着予定時間	フレキシブルコンテナ/車両	仮置場搬出時		施設受入時
7	輸送事業者名、住所、連絡先、責任者名	フレキシブルコンテナ	仮置場搬出時		施設受入時
8	搬出日時(仮置場出発時刻)	フレキシブルコンテナ/車両	仮置場搬出時		施設受入時
9	運転者名、車種、車両番号	車両	仮置場搬出時		施設受入時
10	タグのコード番号(管理番号)	フレキシブルコンテナ	仮置場搬出時		施設受入時
11	容器の種類 (詰め替えた場合は、詰め替えた容器の種類)	フレキシブルコンテナ	フレキシブルコンテナ作成時		仮置場搬出時 施設受入時
12	除染時線量(データが有る場合)	フレキシブルコンテナ	フレキシブルコンテナ作成時		仮置場搬出時 施設受入時
13	除染時重量(データが有る場合)	フレキシブルコンテナ	仮置場搬出時		仮置場搬出時
14	焼却時放射能濃度	フレキシブルコンテナ	フレキシブルコンテナ作成時		仮置場搬出時
15	焼却時線量	フレキシブルコンテナ	フレキシブルコンテナ作成時		仮置場搬出時
16	焼却時重量	フレキシブルコンテナ	フレキシブルコンテナ作成時		仮置場搬出時
17	搬出時線量	フレキシブルコンテナ	仮置場搬出時		施設受入時
18	搬出時重量	フレキシブルコンテナ/車両	仮置場搬出時		施設受入時
19	受入時重量	車両	施設受入時		施設受入時
20	推計放射能濃度	フレキシブルコンテナ	仮置場搬出時	簡易算定方式	施設受入時
21	特定施設、津波浸水域由来等の情報	フレキシブルコンテナ	フレキシブルコンテナ作成時		仮置場搬出時 施設受入時
22	輸送対象物の内容(土壌等/腐敗性可燃物/可燃物/不燃物/焼却灰/危険物/その他(資材等))	フレキシブルコンテナ	フレキシブルコンテナ作成時		仮置場搬出時 施設受入時
23	輸送対象物の数量	車両	仮置場搬出時		施設受入時
24	車両表面から1mの空間線量率	車両	仮置場搬出時	線量計による計測	施設受入時
25	スクリーニング時最大汚染密度	車両	スクリーニング実施時		保管場出発時
26	(2)保管物情報(保管時の管理、取り出し時の段階で必要になり得る情報)				
27	搬出元の住所(仮置場住所)	フレキシブルコンテナ	仮置場搬出時		施設受入時
28	除染元の住所	フレキシブルコンテナ	仮置場搬出時		施設受入時
29	仮置場名称	フレキシブルコンテナ	仮置場搬出時		施設受入時
30	中間貯蔵施設への持ち込み先(双葉・大熊のどこの工区か)	フレキシブルコンテナ/車両	仮置場搬出時		施設受入時
31	受入日時(中間貯蔵施設搬入受入時刻)	フレキシブルコンテナ/車両	施設受入時		施設受入時
32	受入担当者名	フレキシブルコンテナ/車両	施設受入時		施設受入時
33	構内車両運転手名	フレキシブルコンテナ/車両	施設受入時		施設受入時
34	輸送車両の車種、車両番号	車両	事前登録		仮置場搬出時 施設受入時
35	中間貯蔵施設内の荷下り場No	フレキシブルコンテナ	施設受入時		施設受入時
36	保管場No、定置区画	フレキシブルコンテナ	施設受入時		施設受入時
37	タグのコード番号(管理番号)	フレキシブルコンテナ	仮置場搬出時		施設受入時
38	容器の種類 (詰め替えた場合は、詰め替えた容器の種類)	フレキシブルコンテナ	フレキシブルコンテナ作成時		仮置場搬出時 施設受入時
39	除染時線量(データが有る場合)	フレキシブルコンテナ	フレキシブルコンテナ作成時		仮置場搬出時 施設受入時
40	除染時重量(データが有る場合)	フレキシブルコンテナ	仮置場搬出時		仮置場搬出時
41	搬出時線量	フレキシブルコンテナ	仮置場搬出時	線量計による計測	施設受入時
42	搬出時重量	フレキシブルコンテナ/車両	仮置場搬出時		施設受入時
43	受入時重量	車両	施設受入時		施設受入時
44	推計放射能濃度	フレキシブルコンテナ	仮置場搬出時	簡易算定方式	施設受入時
45	特定施設由来、津波浸水域由来等の情報	フレキシブルコンテナ	フレキシブルコンテナ作成時		仮置場搬出時 施設受入時
46	保管物の内容(土壌等/腐敗性可燃物/可燃物/不燃物/焼却灰/危険物)	フレキシブルコンテナ	フレキシブルコンテナ作成時		仮置場搬出時 施設受入時

工事における管理項目(案)

別添

No.	管理項目	管理の単位	生成場所・タイミング	生成方法	確認場所・タイミング
47	保管場の除去土壌、廃棄物の重量(総計)	保管場単位	貯蔵施設設置時	定置後報告	保管時
48	保管場の除去土壌、廃棄物の平均濃度	保管場単位	貯蔵施設設置時	定置後報告	保管時
49	定置担当者名	フレキシブルコンテナ	貯蔵施設設置時		
50	定置日時(保管開始時刻)	フレキシブルコンテナ	貯蔵施設設置時		保管中
51	(3) 輸送車両が規定のルートを通行していることを確認できる情報				
52	運転者名、車種、車両番号	フレキシブルコンテナ/車両	初期登録時	目視確認・記録	仮置場搬出時 施設受入時
53	位置情報	車両	搬出車両のGPS		輸送時
54	搬出元(仮置場)	車両	初期登録時		輸送時
55	行先工区(保管場)	車両	初期登録時		輸送時
56	中間貯蔵施設への到着予定時間との時間差	車両	初期登録時		輸送時
57	急ブレーキ、最高速度(一般道、高速)、急加速、急減速等の運転情報	車両	輸送完了後		輸送完了後
58	輸送ルート	車両	日次計画作成時		輸送時
59	(4) 交通事故時等の迅速な対応に必要な情報				
60	運転者名、車種、車両番号	フレキシブルコンテナ/車両	初期登録時		仮置場搬出時 受入施設受入時
61	車の走行状況(順調/トラブル)	車両	トラブル時		トラブル時のみ報告される
62	(5) 施設内外におけるモニタリング情報				
63	地下水	測定地点	保管開始前: 1回 保管開始後: 週1回	環境調査で測定しているもの	
64	空間線量率	測定地点	保管開始前: 1回 保管開始後: 毎日1回	環境調査で測定しているもの	
65	土壌	測定地点	測定時	環境調査で測定しているもの	
66	温度	測定地点	測定時	環境調査で測定しているもの	
67	水質(SS、pH、ノルマルヘキサン抽出物)	測定地点	測定時	環境調査で測定しているもの	
68	水質(排水基準 13項目)	測定地点	測定時	環境調査で測定しているもの	
69	(6) 建設管理のための情報				
70	工事計画(進捗管理)	区画	工事開始前		毎日
71	保管容量(総量)	工区内各集積保管場	工事中更新(毎日)		毎日
72	総作業員数	工区	工事中更新(毎日)		毎日
73	(7) 採集管理のための情報				
74	受入計画(月間計画)		毎月		
75	受入計画(週間計画)		毎週		
76	受入計画(日間の受入可能な車両台数/受入可能な容量/有害物質の受入可否)		毎日		
77	保管場の除去土壌、廃棄物の重量(総計)	保管場単位	定置時(毎日)	定置後報告	保管時
78	保管場の除去土壌、廃棄物の平均濃度	保管場単位	定置時(毎日)	定置後報告	保管時
79	施設情報(種類/フレコン識別番号/残余保管量/管理会社/管理責任者名/連絡先)	保管場	定置開始時(随時更新)		保管時
80	(8) 作業員の放射線被ばく情報				
81	作業員別の放射線被ばく情報(日次の線量、作業場所、作業内容、月次の本工事による線量及び本工事以外によるものも含む線量)	個人	毎日、毎月	測定器	工事中・供用時
82	安全研修受講履歴	個人	安全研修受講時		
83	(9) 安全管理のための情報				
84	構内放射線量マップ		工事中更新		工事中・供用時
85	緊急連絡先リスト		工事開始時		

添付書類

添付図面			
番号	図面名称	枚数	備考
1	保管場標準断面図	1	
	————— 以下余白		

・別紙：数量総括表

工事名：平成30年度中間貯蔵に係る保管場設置等工事(大熊町・双葉町) 数量総括表

項目	仕様	単位	数量	備考
【土壌等保管場設置工事】				
1. 線量低減措置工				
(1) 道路の線量低減措置				
6.1 舗装された道路	6.1.1.1	堆積物の除去	m ²	6,300 舗装
	6.1.2.1	吸引式高圧洗浄機による洗浄	m ²	6,300 //
6.3 ガードレール	6.3.1.1	ブラシ洗浄	m	1,000 ガードレール
6.4 側溝等	6.4.1.1	底質の除去等	m	2,000 側溝等
(2) 敷地内の線量低減措置				
8.1 水田	8.1.1.1-(2)	機械除草	m ²	100,000 水田
	8.1.1.1-(3)	除草材の集積	m ²	100,000 //
	8.1.1.1-(4)	除去物の土のう袋への袋詰め	袋	210 //(減容化後)
	8.1.2.5	深耕	m ²	100,000 //
6.4 側溝等	6.4.1.1	底質の除去等	m	1,000 側溝等
(3) 線量低減措置に伴い発生した土壌等の運搬工				
16.1 除去土壌等の運搬	16.1.1.1	クレーン付トラックによる除去土壌等の運搬 不燃物 0.2km 道路部からの除去物	m ³	33 1m ³ /袋
	16.1.1.1	クレーン付トラックによる除去土壌等の運搬 不燃物 0.2km 敷地内部からの除去物	m ³	15 1m ³ /袋
	16.1.1.1	クレーン付トラックによる除去土壌等の運搬 可燃物 0.2km 敷地内部からの除去物	m ³	210 1m ³ /袋
	16.1.2.1	タグの取付け 道路部からの除去物	袋	33
	16.1.2.1	タグの取付け 敷地内部からの除去物	袋	225
(4) 線量低減措置に伴い発生した排水の処理				
15.1.1 排水処理	15.1.1.1	排水の処理(沈殿処理)	m ³	123 1m ³ /袋
	15.1.1.2	沈殿土壌の袋詰め	袋	3
	16.1.2.1	タグの取付け 沈殿土壌	袋	3
	16.1.1.7	汚泥吸排車による泥水等の運搬 運搬距離(片道)2.0km以下	m ³	123
(5) 線量低減措置に伴い発生した草木等の減容化				
17.1 草木等の破砕	17.1.1.1	草木等の破砕	m ³	600
(6) 材料費				
		耐候性大型土のう(二重内袋付) φ1100	枚	261
2. 敷地内整備工				
(1) 造成工				
地盤改良工		地盤改良 改良深度90cm セメント系固化材添加量50kg/m ³	m ²	96,200
(2) 水路工				
作業土工		床掘り	m ³	20

工事名：平成30年度中間貯蔵に係る保管場設置等工事(大熊町・双葉町) 数量総括表

項目	仕様	単位	数量	備考
	埋戻し	m ³	15	
	基面整正	m ²	5	
地表水集水設備設置工	13.1.1.12② 排水路(コルゲートフリューム)設置	m	3,300	
	集水柵 500×500×600	箇所	6	
	柵蓋 500×500用 グレチング蓋 T-2	枚	6	
(3) 舗装工				
アスファルト舗装工	表層(車道・路肩部) 再生密粒度As(20) t=5cm	m ²	96,200	
	下層路盤(車道・路肩部) 再生クラッシュラン RC-40 t=10cm	m ²	96,200	
(4) 洗浄施設				
建設機械・トラック等の 洗浄・排水処理工	18.3.1.1 建設機械・トラック等の高圧水洗浄 返却時	台	20	
	18.3.1.3 保管場建設機械の返却時のセルフクリーニング費	台	20	
	16.1.1.7 汚泥吸排車による泥水等の運搬 運搬距離(片道)2.0km以下	m ³	32	
	15.1.1.1 排水の処理(沈殿処理)	m ³	32	
	15.1.1.2 沈殿土壌の袋詰め	袋	1	
	16.1.2.1 タグの取付け 沈殿土壌	袋	1	
	耐候性大型土のう(二重内袋付) φ1100	枚	1	
3. 土壌等保管場整備工				
(1) シート設置				
シート設置工	13.1.1.9-(1)-② 下部シート(保護マット)設置	m ²	73,000	
(2) 付帯設備の設置				
付帯設備工	13.1.1.18① ネットフェンスの設置	m	3,300	
	門扉設置 キャスターゲート H=1800 W=6000	箇所	6	
	13.1.1.18② 保管場所等を記載する掲示板の設置	枚	6	
	13.1.1.18③ 空間線量率の測定結果等を記載する看板の設置	枚	6	
	13.1.1.18④ 消火器設置	セット	6	
	13.1.1.1 保管場所地下水調査 砂・砂質土	箇所	2	
4. 付帯工				
(1) 道路整備工				
舗装補修工	表層(車道・路肩部) 再生密粒度As(20) t=5cm	m ²	100	
	下層路盤(車道・路肩部) 再生クラッシュラン RC-40 t=30cm	m ²	100	
	舗装版切断 アスファルト舗装版 t=15cm以下	m	15	
	舗装版破碎 アスファルト舗装版 t=10cm以下	m ²	100	

工事名：平成30年度中間貯蔵に係る保管場設置等工事(大熊町・双葉町) 数量総括表

項目	仕様	単位	数量	備考
	殻運搬 アスファルト殻	m ³	5	
	区画線設置 車道中央線 溶融式区画線 破線・15cm(白)	m	15	
	区画線設置 車道外側線 溶融式区画線 実線・15cm(白)	m	30	
	歩車道境界ブロック撤去 再利用	m	30	
5. 交通管理費				
(1) 安全費	交通誘導警備員B (特殊勤務手当対象区域)	人	10	
6. 特殊勤務手当				
(1) 除染等業務	特殊勤務手当(除染等業務従事者) 除染特別地域内(1日あたり)	人	7,900	
(2) 特定線量下業務	特殊勤務手当(特定線量下業務従事者) 除染特別地域内(1日あたり)	人	10	
【除去土壌等取扱いヤード整備工事】				
1. 除去土壌等取扱いヤード整備工				
(1) 取扱いヤード工				
建屋設置工	建屋(膜構造)	棟	1	
床コンクリート	コンクリート打設 18-8-40 高炉	m ³	600	
	溶接金網設置工 6.0×150×150mm	m ²	3,000	
	下層路盤(車道・路肩部) 再生クラッシュラン RC-40 t=20cm	m ²	3,000	
2. 線量低減措置工				
(1) 道路の線量低減措置				
6.1 舗装された道路	6.1.1.1 堆積物の除去	m ²	100	舗装
	6.1.2.1 吸引式高圧洗浄機による洗浄	m ²	100	〃
6.3 ガードレール	6.3.1.1 ブラシ洗浄	m	15	ガードレール
6.4 側溝等	6.4.1.1 底質の除去等	m	30	側溝等
(2) 敷地内の線量低減措置				
8.1 水田	8.1.1.1(2) 機械除草	m ²	20,000	水田
	8.1.1.1(3) 除草材の集積	m ²	20,000	〃
	8.1.1.1(4) 除去物の袋詰め	袋	42	〃(減容化後)
	8.1.2.5 深耕	m ²	20,000	〃
6.4 側溝等	6.4.1.1 底質の除去等	m	200	側溝等
(3) 線量低減措置に伴い発生した土壌等の運搬工				
16.1 除去土壌等の運搬	16.1.1.1 クレーン付トラックによる除去土壌等の運搬 不燃物 0.2km 道路部からの除去物	m ³	1	1m ³ /袋

工事名：平成30年度中間貯蔵に係る保管場設置等工事(大熊町・双葉町) 数量総括表

項目	仕 様	単 位	数 量	備 考
	16.1.1.1	クレーン付トラックによる除去土壌等の運搬 不燃物 0.2km 敷地内部からの除去物	m ³	3 1m ³ /袋
	16.1.1.1	クレーン付トラックによる除去土壌等の運搬 可燃物 0.2km 敷地内部からの除去物	m ³	42 1m ³ /袋
	16.1.2.1	ﾀｸﾞの取付け 道路部からの除去物	袋	1
	16.1.2.1	ﾀｸﾞの取付け 敷地内部からの除去物	袋	45
(4) 線量低減措置に伴い発生した排水の処理				
15.1.1 排水処理	15.1.1.1	排水の処理(沈殿処理)	m ³	4 1m ³ /袋
	15.1.1.2	沈殿土壌の袋詰め	袋	1
	16.1.2.1	ﾀｸﾞの取付け 沈殿土壌	袋	1
	16.1.1.7	汚泥吸排車による泥水等の運搬 運搬距離(片道)2.0km以下	m ³	4
(5) 線量低減措置に伴い発生した草木等の減容化				
17.1 草木等の破砕	17.1.1.1	草木等の破砕	m ³	120
(6) 材料費				
		耐候性大型土のう(二重内袋付) φ1100	枚	47
3. 敷地内整備工				
(1) 造成工				
地盤改良工		地盤改良 改良深度90cm セメント系固化材添加量50kg/m ³	m ²	11,000
(2) 舗装工				
アスファルト舗装工		表層(車道・路肩部) 再生密粒度As(20) t=5cm	m ²	11,000
		下層路盤(車道・路肩部) 再生クワッシュマン RC-40 t=10cm	m ²	11,000
(3) 洗浄施設				
建設機械・トラック等の 洗浄・排水処理工	18.3.1.1	建設機械・トラック等の高圧水洗浄 返却時	台	20
	18.3.1.3	保管場建設機械の返却時のセルフクリーニング費	台	20
	16.1.1.7	汚泥吸排車による泥水等の運搬 運搬距離(片道)2.0km以下	m ³	32
	15.1.1.1	排水の処理(沈殿処理)	m ³	32
	15.1.1.2	沈殿土壌の袋詰め	袋	1
	16.1.2.1	ﾀｸﾞの取付け 沈殿土壌	袋	1
		耐候性大型土のう(二重内袋付) φ1100	枚	1
4. 交通管理費				
(1) 安全費		交通誘導警備員B (特殊勤務手当対象区域)	人	10
5. 特殊勤務手当				
(1) 除染等業務		特殊勤務手当(除染等業務従事者) 除染特別地域内(1日あたり)	人	700

工事名：平成30年度中間貯蔵に係る保管場設置等工事(大熊町・双葉町) 数量総括表

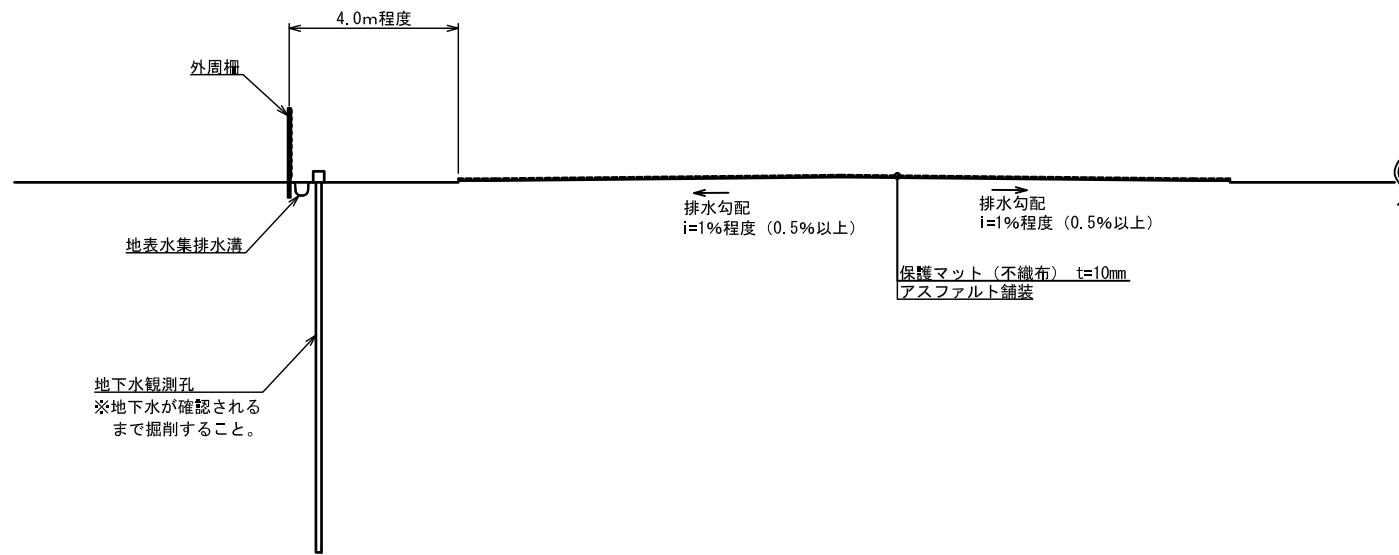
項目	仕様		単位	数量	備考
(2) 特定線量下業務		特殊勤務手当(特定線量下業務従事者) 除染特別地域内(1日あたり)	人	10	
【間接工事費等計上項目】					
■運搬費計上項目					
■事業損失防止施設費計上項目					
■安全費計上項目					
(1) 土壌等保管場設置工事					
防護具等	19.1.1.1-(1)	防護具A	人・日	7,410	
	19.1.1.1-(2)	防護具B	組	500	
	19.1.1.2-(1)	使用済み防護具の回収費 (全身化学防護服を使用しない場合)	組	7,410	
	19.1.1.2-(2)	使用済み防護具の回収費 (全身化学防護服を使用する場合)	組	500	
	19.1.1.3	除染電離則に係る安全講習費	工事	1	400人
	19.1.1.4	健康診断費	人	7,910	
	19.1.1.5	セルフスクリーニング費	人	7,910	
	19.1.1.6	放射線管理に要する費用	工事	1	220人
		放射線管理手帳	組	400	
(2) 除去土壌等取扱いヤード整備工事					
防護具等	19.1.1.1-(1)	防護具A	人・日	640	
	19.1.1.1-(2)	防護具B	組	70	
	19.1.1.2-(1)	使用済み防護具の回収費 (全身化学防護服を使用しない場合)	組	640	
	19.1.1.2-(2)	使用済み防護具の回収費 (全身化学防護服を使用する場合)	組	70	
	19.1.1.3	除染電離則に係る安全講習費	工事	1	40人
	19.1.1.4	健康診断費	人	710	
	19.1.1.5	セルフスクリーニング費	人	710	
	19.1.1.6	放射線管理に要する費用	工事	—	保管場設置工にて計上
		放射線管理手帳	組	40	
■技術管理費計上項目					
(1) 土壌等保管場設置工事に係る放射線量測定					
	20.1.5.1-①	汚染土壌等の放射能濃度測定	測点	250	
	20.1.5.1-②	放射能濃度測定のデータ整理作業	測点	250	
	20.1.2.2-①	放射線の事前測定点設置作業	測点	250	

工事名：平成30年度中間貯蔵に係る保管場設置等工事(大熊町・双葉町) 数量総括表

項目	仕様	単位	数量	備考	
	20.1.2.2-②	放射線の事前測定外業人件費	測点	250	
	20.1.2.3-③	放射線の事前測定データ整理作業	測点	250	
	20.1.3.2-①	実施中の測定外業人件費	測点	2,500	
	20.1.3.2-②	実施中の測定データ整理作業	測点	2,500	
	20.1.2.3-②	放射線の事後測定外業人件費	測点	250	
	20.1.2.3-③	放射線の事後測定データ整理作業	測点	250	
(2) 除去土壌等取扱いヤード整備工事に係る放射線量測定					
	20.1.5.1-①	汚染土壌等の放射能濃度測定	測点	50	
	20.1.5.1-②	放射能濃度測定データ整理作業	測点	50	
	20.1.2.2-①	放射線の事前測定点設置作業	測点	50	
	20.1.2.2-②	放射線の事前測定外業人件費	測点	50	
	20.1.2.2-③	放射線の事前測定データ整理作業	測点	50	
	20.1.3.2-①	実施中の測定外業人件費	測点	250	
	20.1.3.2-②	実施中の測定データ整理作業	測点	250	
	20.1.2.3-②	放射線の事後測定外業人件費	測点	50	
	20.1.2.3-③	放射線の事後測定データ整理作業	測点	50	
■諸経費対象外項目					
(1) 被ばく線量登録制度					
土壌等保管場設置工事		被ばく線量登録管理制度参加	人	400	
除去土壌等取扱いヤード整備工事		被ばく線量登録管理制度参加	人	40	
(2) 設計等業務委託					
土壌等保管場設置工事 除去土壌等取扱いヤード整備工事		地質調査 7本	式	1	
		測量調査 1業務	式	1	
		設計業務 7箇所	式	1	
除去土壌等取扱いヤード整備工事		建屋設計 1業務	式	1	

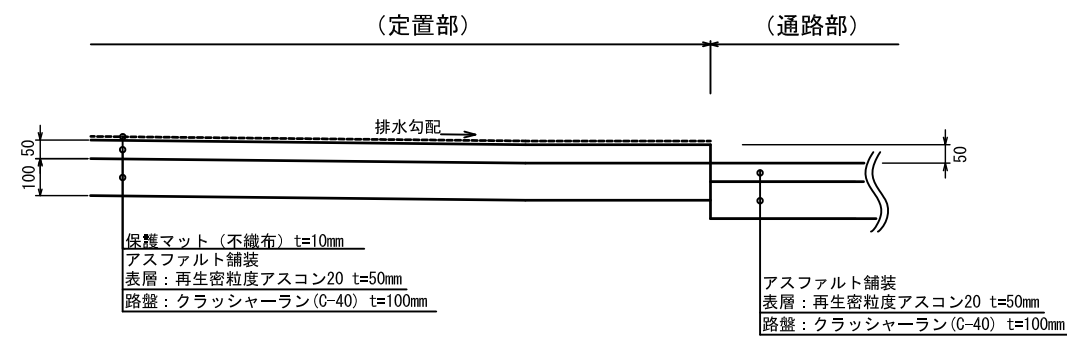
保管場標準断面図 (参考図)

S=1:200



端部詳細図

S=1:20



※定置部は通路部より50mm高く施工すること。

平成30年度	
施工場所	福島県双葉郡大熊町地内、双葉町地内
工事名	中間貯蔵に係る保管場設置等工事(大熊町・双葉町)
図名	保管場標準断面図
縮尺	図示 全葉の内
作成年月	平成30年10月
福島地方環境事務所	

平成30年度中間貯蔵に係る保管場設置等工事(大熊町・双葉町)

環境省 福島地方環境事務所

本工事費内訳書

平成30年度中間貯蔵に係る保管場設置等工事(大熊町・双葉町)

費目・工種・種別・細別・規格	単位	数量	単価	金額	摘要
【土壌等保管場設置工事】	式	1			費目行
1. 線量低減措置工	式	1			工種行
(1) 道路の線量低減措置	式	1			種別行
6.1 舗装された道路	式	1			細別行
6.1.1.1 堆積物の除去	m2	6,300			1号代価表 19頁
6.1.2.1 吸引式高圧洗浄機による洗浄	m2	6,300			5号代価表 23頁
6.3 ガードレール	式	1			細別行
6.3.1.1 ブラシ洗浄	m	1,000			7号代価表 26頁
6.4 側溝等	式	1			細別行
6.4.1.1 底質の除去等	m	2,000			8号代価表 27頁
(2) 敷地内の線量低減措置	式	1			種別行
8.1 水田	式	1			細別行
8.1.1.1-(2) 機械除草	m2	100,000			9号代価表 28頁
8.1.1.1-(3) 除草材の集積	m2	100,000			11号代価表 30頁

本工事費内訳書

平成30年度中間貯蔵に係る保管場設置等工事(大熊町・双葉町)

費目・工種・種別・細別・規格	単位	数量	単価	金額	摘要
8.1.1.1-(4) 除去物の土のう袋への袋詰め	袋	210			12号代価表 31頁
8.1.2.5 深耕	m2	100,000			13号代価表 32頁
6.4 側溝等	式	1			細別行
6.4.1.1 底質の除去等	m	1,000			8号代価表 27頁
(3) 線量低減措置に伴い発生した土壌等の運搬工	式	1			種別行
16.1 除去土壌等の運搬	式	1			細別行
16.1.1.1 クレーン付トラックによる除去土壌等の運搬 不燃物 0.2km 道路部からの除去物	m3	33			14号代価表 33頁
16.1.1.1 クレーン付トラックによる除去土壌等の運搬 不燃物 0.2km 敷地内部からの除去物	m3	15			15号代価表 34頁
16.1.1.1 クレーン付トラックによる除去土壌等の運搬 可燃物 0.2km 敷地内部からの除去物	m3	210			16号代価表 35頁
16.1.2.1 タグの取付け 道路部からの除去物	袋	33			17号代価表 36頁
16.1.2.1 タグの取付け 敷地内部からの除去物	袋	225			18号代価表 37頁
(4) 線量低減措置に伴い発生した排水の処理	式	1			種別行
15.1.1 排水処理	式	1			細別行
15.1.1.1 排水の処理(沈殿処理)	m3	123			19号代価表 38頁

本工事費内訳書

平成30年度中間貯蔵に係る保管場設置等工事(大熊町・双葉町)

費目・工種・種別・細別・規格	単位	数量	単価	金額	摘要
15.1.1.2 沈殿土壌の袋詰め	袋	3			20号代価表 39頁
16.1.2.1 タグの取付け 沈殿土壌	袋	3			21号代価表 40頁
16.1.1.7 汚泥吸排車による泥水等の運搬 運搬距離(片道)2.0km以下	m3	123			22号代価表 41頁
(5) 線量低減措置に伴い発生した草木類の減容化	式	1			種別行
17.1 草木等の破砕	式	1			細別行
17.1.1.1 草木等の破砕	m3	600			23号代価表 42頁
(6) 材料費	式	1			種別行
耐候性大型土のう (二重内袋付) φ1100	枚	261			24号代価表 43頁
2. 敷地内整備工	式	1			工種行
(1) 造成工	式	1			種別行
地盤改良工	式	1			細別行
地盤改良 改良深度1m以下 セメント系固化材添加量4.5t/100m2	m2	96,200			25号代価表 44頁
(2) 水路工	式	1			種別行
作業土工	式	1			細別行

本工事費内訳書

平成30年度中間貯蔵に係る保管場設置等工事(大熊町・双葉町)

費目・工種・種別・細別・規格	単位	数量	単価	金額	摘要
床掘り	m3	20			27号代価表 46頁
埋戻し	m3	15			29号代価表 48頁
基面整正	m2	5			31号代価表 50頁
地表水集水設備設置工	式	1			細別行
13. 1. 1. 12② 排水路(コルゲートフリューム)設置	m	3,300			33号代価表 52頁
集水枠 500×500×600	箇所	6			34号代価表 53頁
枠蓋 500×500用 グレーチング蓋 T-2	枚	6			37号代価表 56頁
(3) 舗装工	式	1			種別行
アスファルト舗装工	式	1			細別行
表層(車道・路肩部) 再生密粒度As(20) t=5cm	m2	96,200			39号代価表 58頁
下層路盤(車道・路肩部) 再生クラッシュラン RC-40 t=10cm	m2	96,200			42号代価表 61頁
(4) 洗浄施設	式	1			種別行
建設機械・トラック等の洗浄・排水処理工	式	1			細別行
18. 3. 1. 1 建設機械・トラック等の高圧水洗浄 返却時	台	20			44号代価表 63頁

本工事費内訳書

平成30年度中間貯蔵に係る保管場設置等工事(大熊町・双葉町)

費目・工種・種別・細別・規格	単位	数量	単価	金額	摘要
18.3.1.3 保管場建設機械の返却時のセルフクリーニング費	台	20			45号代価表 64頁
16.1.1.7 汚泥吸排車による泥水等の運搬 運搬距離(片道)2.0km以下	m3	32			22号代価表 41頁
15.1.1.1 排水の処理(沈殿処理)	m3	32			19号代価表 38頁
15.1.1.2 沈殿土壌の袋詰め	袋	1			20号代価表 39頁
16.1.2.1 タグの取付け 沈殿土壌	袋	1			21号代価表 40頁
耐候性大型土のう(二重内袋付) φ1100	枚	1			24号代価表 43頁
3. 土壌等保管場整備工	式	1			工種行
(1) シートの設置	式	1			種別行
シート設置工	式	1			細別行
13.1.1.9-(1)-②下部シート(保護マット)設置	m2	73,000			46号代価表 65頁
(2) 付帯設備の設置	式	1			種別行
付帯設備工	式	1			細別行
13.1.1.18①ネットフェンスの設置	m	3,300			47号代価表 66頁
門扉設置 キャスターゲート H=1800 W=6000	箇所	6			48号代価表 67頁

本工事費内訳書

平成30年度中間貯蔵に係る保管場設置等工事(大熊町・双葉町)

費目・工種・種別・細別・規格	単位	数量	単価	金額	摘要
13.1.1.18② 保管場所等を記載する掲示板の設置	枚	6			49号代価表 68頁
13.1.1.18③ 空間線量率の測定結果等を記載する看板の設置	枚	6			50号代価表 69頁
13.1.1.18④ 消火器設置	セット	6			51号代価表 70頁
13.1.1.1 保管場所地下水調査 砂・砂質土	箇所	2			52号代価表 71頁
4. 付帯工	式	1			工種行
(1) 道路整備工	式	1			種別行
舗装補修工	式	1			細別行
表層(車道・路肩部) 再生密粒度As(20) t=5cm	m ²	100			39号代価表 58頁
下層路盤(車道・路肩部) 再生クラッシュヤーン RC-40 t=30cm	m ²	100			53号代価表 73頁
舗装版切断 アスファルト舗装版 t=15cm以下	m	15			55号代価表 75頁
舗装版破碎 アスファルト舗装版 t=10cm以下	m ²	100			57号代価表 77頁
殻運搬 アスファルト殻	m ³	5			59号代価表 79頁
区画線設置 車道中央線 溶融式区画線 破線・15cm(白)	m	15			61号代価表 81頁
区画線設置 車道外側線 溶融式区画線 実線・15cm(白)	m	30			63号代価表 83頁

本工事費内訳書

平成30年度中間貯蔵に係る保管場設置等工事(大熊町・双葉町)

費目・工種・種別・細別・規格	単位	数量	単価	金額	摘要
歩車道境界ブロック撤去 再利用	m	30			65号代価表 85頁
5. 交通管理費	式	1			工種行
(1) 安全費	式	1			種別行
交通誘導警備員B (特殊勤務手当対象区域)	人	10			
6. 特殊勤務手当	式	1			工種行
(1) 除染等業務	式	1			種別行
特殊勤務手当(除染等業務従事者) 除染特別地域内(1日あたり)	人	7,900			
(2) 特定線量下業務	式	1			種別行
特殊勤務手当(特定線量下業務従事者) 除染特別地域内(1日あたり)	人	10			
【除去土壌等取扱いヤード整備工事】	式	1			費目行
1. 除去土壌等取扱いヤード整備工	式	1			工種行
(1) 取扱いヤード工	式	1			種別行
建屋設置工	式	1			細別行
建屋(膜構造)	棟	1			67号代価表 87頁

本工事費内訳書

平成30年度中間貯蔵に係る保管場設置等工事(大熊町・双葉町)

費目・工種・種別・細別・規格	単位	数量	単価	金額	摘要
床コンクリート	式	1			細別行
コンクリート打設 18-8-40 高炉	m3	600			68号代価表 88頁
溶接金網設置工 6.0*150*150mm	m2	3,000			70号代価表 90頁
下層路盤(車道・路肩部) 再生クラッシュラン RC-40 t=20cm	m2	3,000			71号代価表 91頁
2. 線量低減措置工	式	1			工種行
(1) 道路の線量低減措置	式	1			種別行
6.1 舗装された道路	式	1			細別行
6.1.1.1 堆積物の除去	m2	100			1号代価表 19頁
6.1.2.1 吸引式高圧洗浄機による洗浄	m2	100			5号代価表 23頁
6.3 ガードレール	式	1			細別行
6.3.1.1 ブラシ洗浄	m	15			7号代価表 26頁
6.4 側溝等	式	1			細別行
6.4.1.1 底質の除去等	m	30			8号代価表 27頁
(2) 敷地内の線量低減措置	式	1			種別行

本工事費内訳書

平成30年度中間貯蔵に係る保管場設置等工事(大熊町・双葉町)

費目・工種・種別・細別・規格	単位	数量	単価	金額	摘要
8.1 水田	式	1			細別行
8.1.1.1-(2) 機械除草	m2	20,000			9号代価表 28頁
8.1.1.1-(3) 除草材の集積	m2	20,000			11号代価表 30頁
8.1.1.1-(4) 除去物の土のう袋への袋詰め	袋	42			12号代価表 31頁
8.1.2.5 深耕	m2	20,000			13号代価表 32頁
6.4 側溝等	式	1			細別行
6.4.1.1 底質の除去等	m	200			8号代価表 27頁
(3) 線量低減措置に伴い発生した土壌等の運搬工	式	1			種別行
16.1 除去土のう等の運搬	式	1			細別行
16.1.1.1 クレーン付トラックによる除去土壌等の運搬 不燃物 0.2km 道路部からの除去物	m3	1			14号代価表 33頁
16.1.1.1 クレーン付トラックによる除去土壌等の運搬 不燃物 0.2km 敷地内部からの除去物	m3	3			15号代価表 34頁
16.1.1.1 クレーン付トラックによる除去土壌等の運搬 可燃物 0.2km 敷地内部からの除去物	m3	42			16号代価表 35頁
16.1.2.1 タグの取付け 道路部からの除去物	袋	1			17号代価表 36頁
16.1.2.1 タグの取付け 敷地内部からの除去物	袋	45			18号代価表 37頁

本工事費内訳書

平成30年度中間貯蔵に係る保管場設置等工事(大熊町・双葉町)

費目・工種・種別・細別・規格	単位	数量	単価	金額	摘要
(4) 線量低減措置に伴い発生した排水の処理	式	1			種別行
15.1.1 排水処理	式	1			細別行
15.1.1.1 排水の処理(沈殿処理)	m3	4			19号代価表 38頁
15.1.1.2 沈殿土壌の袋詰め	袋	1			20号代価表 39頁
16.1.2.1 タグの取付け 沈殿土壌	袋	1			21号代価表 40頁
16.1.1.7 汚泥吸排車による泥水等の運搬 運搬距離(片道)2.0km以下	m3	4			22号代価表 41頁
(5) 線量低減措置に伴い発生した草木類の減容化	式	1			種別行
17.1 草木等の破砕	式	1			細別行
17.1.1.1 草木等の破砕	m3	120			23号代価表 42頁
(6) 材料費	式	1			種別行
耐候性大型土のう(二重内袋付) φ1100	枚	47			24号代価表 43頁
3. 敷地内整備工	式	1			工種行
(1) 造成工	式	1			種別行
地盤改良工	式	1			細別行

本工事費内訳書

平成30年度中間貯蔵に係る保管場設置等工事(大熊町・双葉町)

費目・工種・種別・細別・規格	単位	数量	単価	金額	摘要
地盤改良 改良深度1m以下 セメント系固化材添加量4.5t/100m2	m2	11,000			25号代価表 44頁
(2) 舗装工	式	1			種別行
アスファルト舗装工	式	1			細別行
表層(車道・路肩部) 再生密粒度As(20) t=5cm	m2	11,000			39号代価表 58頁
下層路盤(車道・路肩部) 再生クラッシュラン RC-40 t=10cm	m2	11,000			42号代価表 61頁
(3) 洗浄施設	式	1			種別行
建設機械・トラック等の洗浄・排水処理工	式	1			細別行
18.3.1.1 建設機械・トラック等の高圧水洗浄 返却時	台	20			44号代価表 63頁
18.3.1.3 保管場建設機械の返却時のセルフクリーニング費	台	20			45号代価表 64頁
16.1.1.7 汚泥吸排車による泥水等の運搬 運搬距離(片道)2.0km以下	m3	32			22号代価表 41頁
15.1.1.1 排水の処理(沈殿処理)	m3	32			19号代価表 38頁
15.1.1.2 沈殿土壌の袋詰め	袋	1			20号代価表 39頁
16.1.2.1 タグの取付け 沈殿土壌	袋	1			21号代価表 40頁
耐候性大型土のう(二重内袋付) φ1100	枚	1			24号代価表 43頁

本工事費内訳書

平成30年度中間貯蔵に係る保管場設置等工事(大熊町・双葉町)

費目・工種・種別・細別・規格	単位	数量	単価	金額	摘要
4. 交通管理費	式	1			工種行
(1) 安全費	式	1			種別行
交通誘導警備員B (特殊勤務手当対象区域)	人	10			
5. 特殊勤務手当	式	1			工種行
(1) 除染等業務	式	1			種別行
特殊勤務手当(除染等業務従事者) 除染特別地域内(1日あたり)	人	700			
(2) 特定線量下業務	式	1			種別行
特殊勤務手当(特定線量下業務従事者) 除染特別地域内(1日あたり)	人	10			
直接工事費	式	1			
共通仮設費	式	1			
共通仮設費	式	1			
安全費	式	1			1号内訳書 14頁
技術管理費	式	1			2号内訳書 16頁
共通仮設費(率計上)	式	1			

本工事費内訳書

平成30年度中間貯蔵に係る保管場設置等工事(大熊町・双葉町)

費目・工種・種別・細別・規格	単位	数 量	単 価	金 額	摘 要
純工事費	式	1			
現場管理費	式	1			
工事原価	式	1			
一般管理費等	式	1			
諸経費対象外	式	1			3号内訳書 18頁
工事価格	式	1			
消費税相当額	式	1			
工事費計	式	1			

内訳書

(1号内訳書)

名称・規格	単位	数量	単価	金額	摘要	備考
■安全費計上項目	式	1			費目行	
(1) 土壌等保管場設置工事	式	1			工種行	
19.1.1.1-(1) 防護具A	人・日	7,410			73号代価表 93頁	
19.1.1.1-(2) 防護具B	組	500			74号代価表 94頁	
19.1.1.2-(1) 使用済み防護具の回収費(全身化学防護服を使用しない場合)	組	7,410			75号代価表 95頁	
19.1.1.2-(2) 使用済み防護具の回収費(全身化学防護服を使用する場合)	組	500			76号代価表 96頁	
19.1.1.3 除染電離則に係る安全講習費 400人	工事	1			77号代価表 97頁	
19.1.1.4 健康診断費	人	7,910			78号代価表 98頁	
19.1.1.5 セルフスクリーニング費	人	7,910			79号代価表 99頁	
19.1.1.6 放射線管理に要する費用	工事	1			80号代価表 100頁	
放射線管理手帳	組	400				
(2) 除去土壌等取扱いヤード整備工事	式	1			工種行	
19.1.1.1-(1) 防護具A	人・日	640			73号代価表 93頁	
19.1.1.1-(2) 防護具B	組	70			74号代価表 94頁	

安全費

内訳書

(1号内訳書)

名称・規格	単位	数量	単価	金額	摘要	備考
19.1.1.2-(1) 使用済み防護具の回収費(全身化学防護服を使用しない場合)	組	640			75号代価表 95頁	
19.1.1.2-(2) 使用済み防護具の回収費(全身化学防護服を使用する場合)	組	70			76号代価表 96頁	
19.1.1.3 除染電離則に係る安全講習費 40人	工事	1			81号代価表 101頁	
19.1.1.4 健康診断費	人	710			78号代価表 98頁	
19.1.1.5 セルフスクリーニング費	人	710			79号代価表 99頁	
放射線管理手帳	組	40				
計						

内訳書

(2号内訳書)

名称・規格	単位	数量	単価	金額	摘要	備考
■技術管理費計上項目	式	1			費目行	
(1) 土壌等保管場設置工事	式	1			工種行	
20.1.5.1-①汚染土壌等の放射能濃度測定	測点	250			82号代価表 102頁	
20.1.5.1-②放射能濃度測定データの整理作業	測点	250			83号代価表 103頁	
20.1.2.2-①放射線の事前測定点設置作業	測点	250			84号代価表 104頁	
20.1.2.2-②放射線の事前測定外業人件費	測点	250			85号代価表 105頁	
20.1.2.2-③放射線の事前測定データの整理作業	測点	250			86号代価表 106頁	
20.1.3.2-①実施中の測定外業人件費	測点	2,500			87号代価表 107頁	
20.1.3.2-②実施中の測定データの整理作業	測点	2,500			88号代価表 108頁	
20.1.2.3-②放射線の事後測定外業人件費	測点	250			89号代価表 109頁	
20.1.2.3-③放射線の事後測定データの整理作業	測点	250			90号代価表 110頁	
(2) 除去土壌等取扱いヤード整備工事	式	1			工種行	
20.1.5.1-①汚染土壌等の放射能濃度測定	測点	50			82号代価表 102頁	
20.1.5.1-②放射能濃度測定データの整理作業	測点	50			83号代価表 103頁	

内訳書

(2号内訳書)

名 称 ・ 規 格	単 位	数 量	単 価	金 額	摘 要	備 考
20.1.2.2-①放射線の事前測定点設置作業	測点	50			84号代価表 104頁	
20.1.2.2-②放射線の事前測定外業人件費	測点	50			85号代価表 105頁	
20.1.2.2-③放射線の事前測定データ整理作業	測点	50			86号代価表 106頁	
20.1.3.2-①実施中の測定外業人件費	測点	250			87号代価表 107頁	
20.1.3.2-②実施中の測定データ整理作業	測点	250			91号代価表 111頁	
20.1.2.3-②放射線の事後測定外業人件費	測点	50			89号代価表 109頁	
20.1.2.3-③放射線の事後測定データ整理作業	測点	50			92号代価表 112頁	
計						

内訳書

(3号内訳書)

諸経費対象外

名 称 ・ 規 格	単 位	数 量	単 価	金 額	摘 要	備 考
■諸経費対象外項目	式	1			費目行	
(1) 被ばく線量登録管理制度	式	1			工種行	
土壌等保管場設置工事 被ばく線量登録管理制度参加費用	人	400				
除去土壌等取扱いヤード整備工事 被ばく線量登録管理制度参加費用	人	40				
(2) 設計等業務委託	式	1			工種行	
土壌等保管場設置工事 除去土壌等取扱いヤード整備工事		1			種別行	
地質調査 7本	式	1			93号代価表 113頁	
測量業務 1業務	式	1			94号代価表 114頁	
設計業務 7箇所	式	1			95号代価表 115頁	
除去土壌等取扱いヤード整備工事		1			種別行	
建屋設計 1業務	式	1			96号代価表 116頁	
計						

代価表

(1号代価表)

1,300 m2当り

6.1.1.1 堆積物の除去

名 称 ・ 規 格	単 位	数 量	単 価	金 額	摘 要	備 考
作業指揮者 特殊勤務手当なし	人	0.500			2号代価表 20頁	
普通除染作業員 特殊勤務手当なし	人	3.200			3号代価表 21頁	
運転手(除染一般) 特殊勤務手当なし	人	0.370			4号代価表 22頁	
ダンプトラック オンロード・タイヤセル・積載質量2t積級	供用日	0.430				
タイヤ損耗費及び補修費(供用1日当り) ダンプトラック2~3t・良好	供用日	0.430				
軽油 小型ローリー・パトロール給油 2~4KL積載車	L	9.700				
諸雑費	%	1			諸雑費	
計						
1 m2 当り						

作業指揮者
 特殊勤務手当なし

代価表

(2号代価表)

1人当り

名 称 ・ 規 格	単 位	数 量	単 価	金 額	摘 要	備 考
土木一般世話役	人	1				
計						
1人当り						

普通除染作業員
特殊勤務手当なし

代価表

(3号代価表)

1人当り

名称・規格	単位	数量	単価	金額	摘要	備考
普通作業員	人	1				
計						
1人当り						

代価表

(4号代価表)

1人当り

運転手(除染一般)
特殊勤務手当なし

名称・規格	単位	数量	単価	金額	摘要	備考
運転手(一般)	人	1				
計						
1人当り						

代価表

6.1.2.1 吸引式高圧洗浄機による洗浄

(5号代価表)

350 m2当り

名称・規格	単位	数量	単価	金額	摘要	備考
作業指揮者 特殊勤務手当なし	人	1			2号代価表 20頁	
特殊除染作業員 特殊勤務手当なし	人	1			6号代価表 25頁	
普通除染作業員 特殊勤務手当なし	人	3			3号代価表 21頁	
運転手(除染一般) 特殊勤務手当なし	人	2			4号代価表 22頁	
吸引式高圧洗浄機 吐出圧20.5MPa 真空ポンプ	日	1				
回転吸引除去装置 φ450	日	1				
散水車 トラック架装型・タンク容量 3800L	日	1				
トラック クレーン装置付・積載質量 2t積・2.9t吊	日	1				
汚水フィルター 200L	日	1				
汚水タンク 1m3 ポリエチレン製	日	7				
給水タンク 1m3 ポリエチレン製	日	1				
軽油 小型ローリー・パトロール給油 2~4KL積載車	L	53,300				
水	m3	7				
諸雑費	%	1			諸雑費	

6.1.2.1 吸引式高圧洗浄機による洗浄

代価表

(5号代価表)

350 m2当り

名 称 ・ 規 格	単 位	数 量	単 価	金 額	摘 要	備 考
計						
1 m2 当り						

特殊除染作業員
 特殊勤務手当なし

代価表

(6号代価表)

1人当り

名 称 ・ 規 格	単 位	数 量	単 価	金 額	摘 要	備 考
特殊作業員	人	1				
計						
1人当り						

6.3.1.1 プラス洗浄

代価表

(7号代価表)

1,900 m当り

名 称 ・ 規 格	単 位	数 量	単 価	金 額	摘 要	備 考
作業指揮者 特殊勤務手当なし	人	4.200			2号代価表 20頁	
普通除染作業員 特殊勤務手当なし	人	28.100			3号代価表 21頁	
運転手(除染一般) 特殊勤務手当なし	人	8.300			4号代価表 22頁	
散水車 トラック架装型・タンク容量 3800L	供用日	12.500				
軽油 小型ローリー・ハートル給油 2~4KL積載車	L	205.900				
水	m3	10.400				
諸雑費	%	3			諸雑費	
計						
1 m 当り						

6.4.1.1 底質の除去等

代価表

(8号代価表)

1,300 m当り

名 称 ・ 規 格	単 位	数 量	単 価	金 額	摘 要	備 考
作業指揮者 特殊勤務手当なし	人	4	100		2号代価表 20頁	
普通除染作業員 特殊勤務手当なし	人	19	200		3号代価表 21頁	
運転手(除染一般) 特殊勤務手当なし	人	8	100		4号代価表 22頁	
側溝清掃車 プロ式・ホッパ 容量10.3m ³ ・風量40m ³ /min	供用日	4				
【H27】側溝清掃車 プロ式・ホッパ 容量3.1m ³ ・風量40m ³ /min	供用日	1	200			
排水管清掃車 高圧水洗浄式・タンク容量2.0m ³ ・圧力14MPa	供用日	5	300			
軽油 小型ローリー・ハトロール給油 2~4KL積載車	L	457	600			
水	m ³	9				
諸雑費	%	2			諸雑費	
計						
1 m 当り						

8.1.1.1-(2) 機械除草

代価表

(9号代価表)

1,000 m²当り

名 称 ・ 規 格	単 位	数 量	単 価	金 額	摘 要	備 考
作業指揮者 特殊勤務手当なし	人	0.010			2号代価表 20頁	
運転手(除染特殊) 特殊勤務手当なし	人	0.050			10号代価表 29頁	
農用トラクタ 乗用ホイール型・四輪駆動・67~88kW級(90~120Ps)	時間	0.270				
オフセットシュレッター 作業幅200cm	日	0.040				
軽油 小型ローリー・ハ°トロール給油 2~4KL積載車	L	3				
計						
1 m ² 当り						

代価表

(10号代価表)

運転手(除染特殊)
特殊勤務手当なし

1人当り

名 称 ・ 規 格	単 位	数 量	単 価	金 額	摘 要	備 考
運転手(特殊)	人	1				
計						
1人当り						

8.1.1.1-(3) 除草材の集積

代価表

(11号代価表)

1,000 m2当り

名 称 ・ 規 格	単 位	数 量	単 価	金 額	摘 要	備 考
作業指揮者 特殊勤務手当なし	人	0.060			2号代価表 20頁	
特殊除染作業員 特殊勤務手当なし	人	1.160			6号代価表 25頁	
集草機 ハンドガイド式、120cm	日	0.630				
刈草梱包機械 梱包50cm*70cm・ハンドガイド式・ガソリンエンジン[簡易搭乗型]	日	0.590				
レギュラーガソリン スタント	L	21.300				
計						
1 m2 当り						

8.1.1.1-(4) 除去物の土のう袋への袋詰め

代価表

(12号代価表)

10 袋当り

名称・規格	単位	数量	単価	金額	摘要	備考
作業指揮者 特殊勤務手当なし	人	0.220			2号代価表 20頁	
普通除染作業員 特殊勤務手当なし	人	0.220			3号代価表 21頁	
計						
1袋当り						

8.1.2.5 深耕

代価表

(13号代価表)

10,000 m2当り

名 称 ・ 規 格	単 位	数 量	単 価	金 額	摘 要	備 考
運転手(除染一般) 特殊勤務手当なし	人	4.300			4号代価表 22頁	
農用トラクタ 乗用ホイール型・四輪駆動・22kW級(30Ps)	供用日	4.300				
軽油 小型ローリー・ハートル給油 2~4KL積載車	L	60				
諸雑費	%	14			諸雑費	
計						
1 m2 当り						

代価表

16.1.1.1 クレーン付トラックによる除去土壌等の運搬
不燃物 0.2km 道路部からの除去物

(14号代価表)

2 m3当り

名 称 ・ 規 格	単 位	数 量	単 価	金 額	摘 要	備 考
作業指揮者 特殊勤務手当なし	人	0.030			2号代価表 20頁	
普通除染作業員 特殊勤務手当なし	人	0.170			3号代価表 21頁	
運転手(除染特殊) 特殊勤務手当なし	人	0.150			10号代価表 29頁	
トラック クレーン装置付・積載質量 4t積・2.9t吊	時間	0.910				
軽油 小型ローリー・ハートル給油 2~4KL積載車	L	6.006				
計						
1 m3 当り						

代価表

16.1.1.1 クレーン付トラックによる除去土壌等の運搬
不燃物 0.2km 敷地内部からの除去物

(15号代価表)

2 m3当り

名 称 ・ 規 格	単 位	数 量	単 価	金 額	摘 要	備 考
作業指揮者 特殊勤務手当なし	人	0.030			2号代価表 20頁	
普通除染作業員 特殊勤務手当なし	人	0.170			3号代価表 21頁	
運転手(除染特殊) 特殊勤務手当なし	人	0.150			10号代価表 29頁	
トラック クレーン装置付・積載質量 4t積・2.9t吊	時間	0.910				
軽油 小型ローリー・ハ°トロール給油 2~4KL積載車	L	6.006				
計						
1 m3 当り						

代価表

16.1.1.1 クレーン付トラックによる除去土壌等の運搬
可燃物 0.2km 敷地内部からの除去物

(16号代価表)

6 m3当り

名 称 ・ 規 格	単 位	数 量	単 価	金 額	摘 要	備 考
作業指揮者 特殊勤務手当なし	人	0.030			2号代価表 20頁	
普通除染作業員 特殊勤務手当なし	人	0.170			3号代価表 21頁	
運転手(除染特殊) 特殊勤務手当なし	人	0.150			10号代価表 29頁	
トラック クレーン装置付・積載質量 4t積・2.9t吊	時間	0.910				
軽油 小型ローリー・ハ°トロール給油 2~4KL積載車	L	6.006				
計						
1 m3 当り						

代価表

16.1.2.1 タグの取付け
道路部からの除去物

(17号代価表)

160 袋当り

名 称 ・ 規 格	単 位	数 量	単 価	金 額	摘 要	備 考
特殊除染作業員 特殊勤務手当なし	人	3			6号代価表 25頁	
諸雑費	%	10			諸雑費	
計						
1 袋 当 り						

代価表

(18号代価表)

16.1.2.1 タグの取付け
敷地内部からの除去物

160 袋当り

名 称 ・ 規 格	単 位	数 量	単 価	金 額	摘 要	備 考
特殊除染作業員 特殊勤務手当なし	人	3			6号代価表 25頁	
諸雑費	%	10			諸雑費	
計						
1 袋 当 り						

代価表

15.1.1.1 排水の処理(沈殿処理)

(19号代価表)

100 m3当り

名称・規格	単位	数量	単価	金額	摘要	備考
作業指揮者 特殊勤務手当なし	人	0.130			2号代価表 20頁	
特殊除染作業員 特殊勤務手当なし	人	1.900			6号代価表 25頁	
普通除染作業員 特殊勤務手当なし	人	0.590			3号代価表 21頁	
発動発電機[排出ガス対策型(第1次基準値)] ディーゼルエンジン駆動・定格容量37/45kVA	日	2.530				
工事用水中モータポンプ(普通型(潜水ポンプ)) 口径 50mm・全揚程15m	日	2.530				
【H29】濁水処理装置 ポータブル型・機械処理脱水・20m3/h	日	1.970				
水槽(一般工事用) 鋼板製簡易水槽・容量20m3	供用日	10				
軽油 小型ローリー・パトロール給油 2~4KL積載車	L	126				
高分子凝集剤 土木用 アニオン・ノニオン系 紙袋	kg	1.040				
計						
1 m3 当り						

代価表

(20号代価表)

10 袋当り

15.1.1.2 沈殿土壌の袋詰め

名 称 ・ 規 格	単 位	数 量	単 価	金 額	摘 要	備 考
作業指揮者 特殊勤務手当なし	人	0.160			2号代価表 20頁	
特殊除染作業員 特殊勤務手当なし	人	1.760			6号代価表 25頁	
普通除染作業員 特殊勤務手当なし	人	1.760			3号代価表 21頁	
運転手(除染特殊) 特殊勤務手当なし	人	1.900			10号代価表 29頁	
バックホウ[排出ガス対策型(第1次基準値)] クローラ型・山積0.45m3(平積0.35m3)クレーン2.9t吊	時間	11.530				
軽油 小型ローリー・パトロール給油 2~4KL積載車	L	127				
諸雑費	%	1.600			諸雑費	
計						
1 袋 当 り						

16.1.2.1 タグの取付け
沈殿土壌

代価表

(21号代価表)

160 袋当り

名称・規格	単位	数量	単価	金額	摘要	備考
特殊除染作業員 特殊勤務手当なし	人	3			6号代価表 25頁	
諸雑費	%	10			諸雑費	
計						
1 袋 当り						

16.1.1.7 汚泥吸排車による泥水等の運搬
運搬距離(片道)2.0km以下

代価表

(22号代価表)

100 m3当り

名 称 ・ 規 格	単 位	数 量	単 価	金 額	摘 要	備 考
運転手(除染一般) 特殊勤務手当なし	人	2.640			4号代価表 22頁	
汚泥吸排車 積載質量8.0t ・吸入管径75mm	供用日	3.170				
軽油 小型ローリー・ハトロール給油 2~4KL積載車	L	211.200				
計						
1 m3 当り						

代価表

(23号代価表)

100 m3当り

17.1.1.1 草木等の破砕

名 称 ・ 規 格	単 位	数 量	単 価	金 額	摘 要	備 考
作業指揮者 特殊勤務手当なし	人	0.500			2号代価表 20頁	
運転手(除染特殊) 特殊勤務手当なし	人	3.500			10号代価表 29頁	
自走式木材破砕機 タフ式 130~150kW	時間	22				
掴み装置 <グリップ> 0.7m級	時間	22				
バックホウ[排出ガス対策型(第2次基準値)] クローラ型・山積0.45m3(平積0.35m3)	時間	22				
軽油 小型ローリー・パトロール給油 2~4KL積載車	L	814				
計						
1 m3 当り						

耐候性大型土のう（二重内袋付）
φ1100

代価表

(24号代価表)

1枚当り

名称・規格	単位	数量	単価	金額	摘要	備考
耐候性大型土のう（長期） ポリエチレン内袋付（二重）	枚	1				
計						
1枚当り						

代価表

地盤改良
改良深度1m以下 セメント系固化材添加量4.5t/100m²

(25号代価表)

1 m²当り

名 称 ・ 規 格	単 位	数 量	単 価	金 額	摘 要	備 考
地盤改良 バックホウ 路床 1m以下 4.5t/100m ²	m ²	1			26号代価表 45頁	
計						
1 m ² 当り						

代価表

(26号代価表)

地盤改良
バックホウ 路床 1m以下 4.5t/100m²

1 m²当り

	名 称 ・ 規 格	構成比	積算地区単価	名 称 ・ 規 格 (基準地区単価)	基準地区単価	備 考
K		7.93				
K1	タイヤローラ[排出ガス対策型(第1次基準値)] 普通型・質量8~20t	3.68		タイヤローラ[普通型・排出ガス対策型(第1次基準値)] 運転質量8~20t		
K2	バックホウ・クローラ型クレーン付(賃貸)(長期割引あり) バケット容量・山積0.45(平積0.35)m ³ ・吊能力2.9t	2.77		[賃料]バックホウ(クローラ型)[クレーン機能付] 山積0.45m ³ (平積0.35m ³) 吊能力2.9t		
K3	バックホウ・クローラ型(賃貸)(長期割引あり) バケット容量・山積0.28(平積0.2)m ³	1.48		2[賃料]バックホウ クローラ型 山積0.28m ³ (平積0.2m ³)		
R		50.65				
R1	運転手(特殊)	22.67		運転手(特殊)		
R2	普通作業員	20.07		普通作業員		
R3	土木一般世話役	7.91		土木一般世話役		
Z		41.42				
Z1	セメント系 一般軟弱土用 フレコン	39.47		セメント系固化材 一般軟弱土用・フレコン・1トンバック		
Z2	軽油 小型ローリー・ハトロール給油 2~4KL積載車	1.95		軽油 1.2号 ハトロール給油		

代価表

(27号代価表)

床掘り

1 m3当り

名 称 ・ 規 格	単 位	数 量	単 価	金 額	摘 要	備 考
床掘り 土砂 平均施工幅1m以上2m未満 無し 障害無し	m3	1			28号代価表 47頁	
計						
1 m3 当り						

代価表

(28号代価表)

床掘り
土砂 平均施工幅1m以上2m未満 無し 障害無し

1 m3当り

	名 称 ・ 規 格	構成比	積算地区単価	名 称 ・ 規 格 (基準地区単価)	基準地区単価	備 考
K		33.78				
K1	バックホリ[排出ガス対策型(第1次基準値)] クローラ型・山積0.45m3(平積0.35m3)	33.78		バックホリ(クローラ型)[標準型・排出ガス対策型(第1次基準値)] 山積0.45m3(平積0.35m3)		
R		54.36				
R1	運転手(特殊)	54.36		運転手(特殊)		
Z		11.86				
Z1	軽油 小型ローリー・ハトロール給油 2~4KL積載車	11.86		軽油 1.2号 ハトロール給油		

代価表

(29号代価表)

1 m3当り

埋戻し

名 称 ・ 規 格	単 位	数 量	単 価	金 額	摘 要	備 考
埋戻し 最大埋戻幅1m未満	m3	1			30号代価表 49頁	
計						
1 m3 当り						

埋戻し
最大埋戻幅1m未満

代価表

(30号代価表)

1 m3当り

	名 称 ・ 規 格	構成比	積算地区単価	名 称 ・ 規 格 (基準地区単価)	基準地区単価	備 考
K		7.00				
K1	バックホリ[排出ガス対策型(第1次基準値)] クローラ型・山積0.45m3(平積0.35m3)	6.23		バックホリ(クローラ型)[標準型・排出ガス対策型(第1次基準値)] 山積0.45m3(平積0.35m3)		
K2	タンパ(賃貸)(長期割引あり) 質量60~80kg	0.77		[賃料]タンパ 60~80kg		
R		90.09				
R1	普通作業員	54.74		普通作業員		
R2	特殊作業員	26.90		特殊作業員		
R3	運転手(特殊)	8.45		運転手(特殊)		
Z		2.91				
Z1	軽油 小型ローリー・パトロール給油 2~4KL積載車	2.21		軽油 1.2号 パトロール給油		
Z2	レギュラーガソリン スタント	0.70		ガソリン レギュラー スタント		

基面整正

代価表

(31号代価表)

1 m2当り

名 称 ・ 規 格	単 位	数 量	単 価	金 額	摘 要	備 考
基面整正	m2	1			32号代価表 51頁	
計						
1 m2 当り						

代価表

(32号代価表)

1 m2当り

	名 称 ・ 規 格	構成比	積算地区単価	名 称 ・ 規 格 (基準地区単価)	基準地区単価	備 考
R		100.00				
R1	普通作業員	100.00		普通作業員		

代価表

13.1.1.12② 排水路(コルケートフォーム)設置

(33号代価表)

100 m当り

名 称 ・ 規 格	単 位	数 量	単 価	金 額	摘 要	備 考
作業指揮者 特殊勤務手当なし	人	2.900			2号代価表 20頁	
特殊除染作業員 特殊勤務手当なし	人	4.200			6号代価表 25頁	
普通除染作業員 特殊勤務手当なし	人	12.400			3号代価表 21頁	
コルケートU字フォーム A形(黒皮) 350*350*1.6mm	m	100				
接合費	%	8			諸雑費	
計						
1 m 当り						

集水樹
500×500×600

代価表

(34号代価表)

1箇所当り

名称・規格	単位	数量	単価	金額	摘要	備考
現場打ち集水樹・街渠樹(本体) 18-8-40(高炉) 0.32m3を超え0.34m3以下 人力打設 一般養生・特殊養生(練炭)	箇所	1			35号代価表 54頁	
計						
1箇所当り						

代価表

現場打ち集水桝・街渠桝(本体)
18-8-40(高炉) 0.32m³を超え0.34m³以下 人力打設 一般養生・特殊養生(練炭)

(35号代価表)

1箇所当り

	名 称 ・ 規 格	構成比	積算地区単価	名 称 ・ 規 格 (基準地区単価)	基準地区単価	備 考
K		0.07				
K1	バックホウ・クローラ型(賃貸)(長期割引あり) バケツ容量・山積0.8(平積0.6)m ³	0.07		[賃料]バックホウ クローラ型 山積0.8m ³ (平積0.6m ³)		
R		89.06				
R1	型わく工	36.25		型枠工		
R2	普通作業員	29.33		普通作業員		
R3	土木一般世話役	10.61		土木一般世話役		
R4	特殊作業員	1.97		特殊作業員		
Z		10.87				
Z1	生コンクリート 18-8-40(高炉)	10.51		生コンクリート 高炉 18-8-25(20) W/C 60%		
Z2	軽油 小型ローリー・ハートル給油 2~4KL積載車	0.03		軽油 1.2号 ハートル給油		

代価表

生コンクリート
18-8-40(高炉)

(36号代価表)

1 m3当り

名称・規格	単位	数量	単価	金額	摘要	備考
生コンクリート(高炉) 18-8-40 B種	m3	1				
計						
1 m3 当り						

代価表

(37号代価表)

柵蓋
500×500用 グレーチング 蓋 T-2

1枚当り

名 称 ・ 規 格	単 位	数 量	単 価	金 額	摘 要	備 考
鋼製グレーチング 柵蓋落込鎖付 500×500用 T-2	組	1				
排水構造物工昼間施工蓋版[手間のみ] Co・鋼製40kg/枚以下制約なし	組	1			38号代価表 57頁	
計						
1枚当り						

代価表

(38号代価表)

排水構造物工 昼間施工 蓋版 [手間のみ]
Co・鋼製40kg/枚以下制約なし

1 組当り

名 称 ・ 規 格	単 位	数 量	単 価	金 額	摘 要	備 考
排水構造物工 昼間施工 蓋版 [手間のみ] Co・鋼製 40kg/枚以下 制約なし	枚	1				
計						
1 組 当 り						

代価表

表層（車道・路肩部）
再生密粒度As(20) t=5cm

(39号代価表)

1 m2当り

名 称 ・ 規 格	单 位	数 量	单 価	金 額	摘 要	備 考
表層（車道・路肩部） 1. 4m以上 50mm 再生密粒度アスコン(20) プライムコートPK-3	m2	1			40号代価表 59頁	
計						
1 m2 当り						

代価表

表層(車道・路肩部)
1.4m以上 50mm 再生密粒度アスコン(20) プライムコートPK-3

(40号代価表)

1 m2当り

	名称・規格	構成比	積算地区単価	名称・規格(基準地区単価)	基準地区単価	備考
K		3.50				
K1	アスファルトフィニッシュ[排出ガス対策型(第2次基準値)] ホイール型・舗装幅2.4~6.0m	1.88		アスファルトフィニッシュ[ホイール型] 舗装幅2.4~6.0m[排出ガス対策型(第2次基準値)]		
K2	タイヤローラ[排出ガス対策型(第1次基準値)] 普通型・質量8~20t	0.53		タイヤローラ[普通型・排出ガス対策型(第1次基準値)] 運転質量8~20t		
K3	ロードローラ[排出ガス対策型(第1次基準値)] マカダム・質量10~12t・締固め幅2.1m	0.53		ロードローラ[マカダム・排出ガス対策型(第1次基準値)] 運転質量10~12t 締固め幅2.1m		
R		8.65				
R1	普通作業員	3.13		普通作業員		
R2	特殊作業員	1.79		特殊作業員		
R3	運転手(特殊)	1.74		運転手(特殊)		
R4	土木一般世話役	0.61		土木一般世話役		
Z		87.85				
Z1	アスファルト混合物 再生密粒度アスコン(20)	80.65		アスファルト混合物 密粒度AS混合物(20)		
Z2	アスファルト乳剤 PK3 プライムコート用	6.80		アスファルト乳剤 PK-3 プライムコート用		
Z3	軽油 小型ローリー・パトロール給油 2~4KL積載車	0.34		軽油 1.2号 パトロール給油		

アスファルト混合物
再生密粒度アスコン(20)

代価表

(41号代価表)

1 t 当り

名 称 ・ 規 格	単 位	数 量	単 価	金 額	摘 要	備 考
再生アスファルト混合物 密粒度20	t	1				
計						
1 t 当り						

代価表

下層路盤(車道・路肩部)
再生クラッシュラン RC-40 t=10cm

(42号代価表)

1 m2当り

名 称 ・ 規 格	単 位	数 量	単 価	金 額	摘 要	備 考
下層路盤(車道・路肩部) 100mm 1層施工 再生クラッシュランRC-40	m2	1			43号代価表 62頁	
計						
1 m2 当り						

下層路盤(車道・路肩部)
100mm 1層施工 再生クラッシュランRC-40

代価表

(43号代価表)

1 m2当り

	名 称 ・ 規 格	構成比	積算地区単価	名 称 ・ 規 格 (基準地区単価)	基準地区単価	備 考
K		5.84				
K1	モータグレーダ〔排出ガス対策型(第1次基準値)〕 土工用・ブレード幅3.1m	2.14		モータグレーダ〔土工用・排出ガス対策型(第1次基準値)〕 ブレード幅3.1m		
K2	ロードローラ〔排出ガス対策型(第1次基準値)〕 マカダム・質量10~12t・締固め幅2.1m	1.67		ロードローラ〔マカダム・排出ガス対策型(第1次基準値)〕 運転質量10~12t 締固め幅2.1m		
K3	タイヤローラ〔排出ガス対策型(第1次基準値)〕 普通型・質量8~20t	1.55		タイヤローラ〔普通型・排出ガス対策型(第1次基準値)〕 運転質量8~20t		
R		11.91				
R1	運転手(特殊)	6.11		運転手(特殊)		
R2	普通作業員	4.82		普通作業員		
Z		82.25				
Z1	再生クラッシュラン 40~0mm	81.07		クラッシュラン C-40		
Z2	軽油 小型ローリー・ハトロール給油 2~4KL積載車	1.09		軽油 1.2号 ハトロール給油		

18.3.1.1 建設機械・トラック等の高圧水洗浄
返却時

代価表

(44号代価表)

10 台当り

名 称 ・ 規 格	単 位	数 量	単 価	金 額	摘 要	備 考
作業指揮者 特殊勤務手当なし	人	0.300			2号代価表 20頁	
普通除染作業員 特殊勤務手当なし	人	2			3号代価表 21頁	
特殊除染作業員 特殊勤務手当なし	人	1			6号代価表 25頁	
高圧洗浄機(工事用・エンジン駆動) 吐出35~70L/min圧力14.7MPa	日	1				
レギュラーガソリン スタント	L	32.200				
水	m3	20				
諸雑費	%	3			諸雑費	
計						
1 台 当 り						

18.3.1.3 保管場建設機械の返却時のセルフクリーニング費

代価表

(45号代価表)

45 台当り

名 称 ・ 規 格	単 位	数 量	単 価	金 額	摘 要	備 考
作業指揮者 特殊勤務手当なし	人	0.300			2号代価表 20頁	
特殊除染作業員 特殊勤務手当なし	人	2			6号代価表 25頁	
GM管式カーベイメーター	運転日	2				
計						
1 台 当 り						

13.1.1.9-(1)-②下部シート(保護マット)設置

代価表

(46号代価表)

130 m2当り

名 称 ・ 規 格	単 位	数 量	単 価	金 額	摘 要	備 考
作業指揮者 特殊勤務手当なし	人	0.120			2号代価表 20頁	
普通除染作業員 特殊勤務手当なし	人	0.780			3号代価表 21頁	
不織布 (短繊維系) T10mm	m2	144.300				
計						
1 m2 当り						

13. 1. 1. 18①ネットフェンスの設置

代価表

(47号代価表)

100 m当り

名 称 ・ 規 格	単 位	数 量	単 価	金 額	摘 要	備 考
作業指揮者 特殊勤務手当なし	人	4.200			2号代価表 20頁	
特殊除染作業員 特殊勤務手当なし	人	13.300			6号代価表 25頁	
普通除染作業員 特殊勤務手当なし	人	15			3号代価表 21頁	
フェンス用フック 200S 20*20*45cm	個	50				
ネットフェンス 合成樹脂被覆 V・E-GS2 <支柱・付属品(ボルト・ナット等)含む> 3.2×50mm 塗装 H1800	m	100				
諸雑費	%	0.500			諸雑費	
計						
1 m 当り						

門扉設置
 キャスターゲート H=1800 W=6000

代価表

(48号代価表)

1箇所当り

名 称 ・ 規 格	単 位	数 量	単 価	金 額	摘 要	備 考
土木一般世話役	人	0.140				
普通作業員	人	1.070				
キャスターゲート H=1800 W=6000	組	1				
諸雑費	%	1			諸雑費	
計						
1箇所当り						

13.1.1.18② 保管場所等を記載する揭示板の設置

代価表

(49号代価表)

1枚当り

名 称 ・ 規 格	単 位	数 量	単 価	金 額	摘 要	備 考
普通除染作業員 特殊勤務手当なし	人	0.350			3号代価表 21頁	
揭示板 600×800 アルミ複合板	枚	1				
計						
1枚当り						

代価表

13. 1. 1. 18③ 空間線量率の測定結果等を記載する看板の設置

(50号代価表)

1 枚当り

名 称 ・ 規 格	単 位	数 量	単 価	金 額	摘 要	備 考
普通除染作業員 特殊勤務手当なし	人	0.350			3号代価表 21頁	
看板 400mm×700mm マグネット対応ホルダー位置図含む	枚	1				
計						
1 枚 当 り						

代価表

(51号代価表)

1セット当り

13.1.1.18④ 消火器設置

名 称 ・ 規 格	単 位	数 量	単 価	金 額	摘 要	備 考
普通除染作業員 特殊勤務手当なし	人	0.350			3号代価表 21頁	
消火器 ABC粉末 蓄圧式 10型 3.0kg	本	2				
消火器格納箱 高600×横460×奥170mm スチール製	個	1				
計						
1 セット 当り						

13.1.1.1 保管場所地下水調査
砂・砂質土

代価表

(52号代価表)

1箇所当り

名称・規格	単位	数量	単価	金額	摘要	備考
作業指揮者 特殊勤務手当なし	人	0.480			2号代価表 20頁	
特殊除染作業員 特殊勤務手当なし	人	1.600			6号代価表 25頁	
普通除染作業員 特殊勤務手当なし	人	1.600			3号代価表 21頁	
作業指揮者 特殊勤務手当なし	人	0.030			2号代価表 20頁	
特殊除染作業員 特殊勤務手当なし	人	0.110			6号代価表 25頁	
普通除染作業員 特殊勤務手当なし	人	0.100			3号代価表 21頁	
作業指揮者 特殊勤務手当なし	人	0.360			2号代価表 20頁	
特殊除染作業員 特殊勤務手当なし	人	1.200			6号代価表 25頁	
普通除染作業員 特殊勤務手当なし	人	1.200			3号代価表 21頁	
ホーリングマシン 油圧式・3.7kW級 (ディーゼルエンジン)	日	1.600				
グレートポンプ (ホーリングポンプ (水ポンプ)) 横型単筒・吐出量30~70L/min	日	1.600				
軽油 小型ローリー・パトロール給油 2~4KL積載車	L	11.400				
メタルクラウン (シングル) 86mm	個	0.300				
コアチューブ (シングル) L=1.5m φ86mm	本	0.200				

13.1.1.1 保管場所地下水調査
砂・砂質土

代価表

(52号代価表)

1箇所当り

名称・規格	単位	数量	単価	金額	摘要	備考
ボーリングロッド 40.5mm L3.0m	本	0.100				
ケーシングパイプ L=1.5m φ83mm	本	0.100				
雑品	%	5			諸雑費	
硬質ポリ塩化ビニル管 一般管(VP) 呼び径40 48×3.6mm×4m	本	3.800				
足場板 杉 L4m×T3.6cm×W20cm上	m ³	0.200				
雑品	%	5			諸雑費	
計						
1箇所当り						

代価表

(53号代価表)

下層路盤(車道・路肩部)
再生クラッシュラン RC-40 t=30cm

1 m2当り

名 称 ・ 規 格	単 位	数 量	単 価	金 額	摘 要	備 考
下層路盤(車道・路肩部) 300mm 2層施工 再生クラッシュランRC-40	m2	1			54号代価表 74頁	
計						
1 m2 当り						

下層路盤(車道・路肩部)
300mm 2層施工 再生クラッシュランRC-40

代価表

(54号代価表)

1 m2当り

	名 称 ・ 規 格	構成比	積算地区単価	名 称 ・ 規 格 (基準地区単価)	基準地区単価	備 考
K		6.75				
K1	モータグレーダ〔排出ガス対策型(第1次基準値)〕 土工用・ブレード幅3.1m	2.47		モータグレーダ〔土工用・排出ガス対策型(第1次基準値)〕 ブレード幅3.1m		
K2	ロードローラ〔排出ガス対策型(第1次基準値)〕 マカダム・質量10~12t・締固め幅2.1m	1.93		ロードローラ〔マカダム・排出ガス対策型(第1次基準値)〕 運転質量10~12t 締固め幅2.1m		
K3	タイヤローラ〔排出ガス対策型(第1次基準値)〕 普通型・質量8~20t	1.80		タイヤローラ〔普通型・排出ガス対策型(第1次基準値)〕 運転質量8~20t		
R		13.76				
R1	運転手(特殊)	7.06		運転手(特殊)		
R2	普通作業員	5.57		普通作業員		
Z		79.49				
Z1	再生クラッシュラン 40~0mm	78.12		クラッシュラン C-40		
Z2	軽油 小型ローリー・ハトロール給油 2~4KL積載車	1.26		軽油 1.2号 ハトロール給油		

代価表

舗装版切斷
アスファルト舗装版 t=15cm以下

(55号代価表)

1 m当り

名 称 ・ 規 格	单 位	数 量	单 価	金 額	摘 要	備 考
舗装版切斷 アスファルト舗装版 As:15cm以下	m	1			56号代価表 76頁	
計						
1 m 当り						

代価表

(56号代価表)

舗装版切断
アスファルト舗装版 As:15cm以下

1 m当り

	名 称 ・ 規 格	構成比	積算地区単価	名 称 ・ 規 格 (基準地区単価)	基準地区単価	備 考
K		6.53				
K1	コンクリートカッタ バキューム式・湿式・切削深20cm級・ブレード径56cm	4.41		コンクリートカッタ[バキューム式・湿式] 切削深20cm級 ブレード径56cm		
R		52.76				
R1	特殊作業員	18.31		特殊作業員		
R2	土木一般世話役	9.40		土木一般世話役		
R3	普通作業員	7.95		普通作業員		
Z		40.71				
Z1	コンクリートカッタブレード 径56cm(22インチ) 自走式切断機用	38.03		コンクリートカッタ (ブレード) 径22インチ		
Z2	レギュラーガソリン スタント	1.81		ガソリン レギュラー スタント		

舗装版破碎
アスファルト舗装版 t=10cm以下

代価表

(57号代価表)

1 m2当り

名 称 ・ 規 格	単 位	数 量	単 価	金 額	摘 要	備 考
舗装版破碎 アスファルト舗装版 障害無し 対策不要 10cm以下 積込有り	m2	1			58号代価表 78頁	
計						
1 m2 当り						

代価表

(58号代価表)

舗装版破碎
アスファルト舗装版 障害無し 対策不要 10cm以下 積込有り

1 m2当り

	名 称 ・ 規 格	構成比	積算地区単価	名 称 ・ 規 格 (基準地区単価)	基準地区単価	備 考
K		8.78				
K1	バックホウ・クローラ型(賃貸)(長期割引あり) バケツ容量・山積0.45(平積0.35)m3	8.78		[賃料]バックホウ クローラ型 山積0.45m3(平積0.35m3)		
R		85.16				
R1	普通作業員	39.62		普通作業員		
R2	土木一般世話役	23.32		土木一般世話役		
R3	運転手(特殊)	22.22		運転手(特殊)		
Z		6.06				
Z1	軽油 小型ローリー・パトロール給油 2~4KL積載車	6.06		軽油 1.2号 パトロール給油		

殻運搬
アスファルト殻

代価表

(59号代価表)

1 m3当り

名 称 ・ 規 格	単 位	数 量	単 価	金 額	摘 要	備 考
殻運搬 <small>舗装版破碎 機械積込(騒音対策不要, 舗装版厚15cm以下) DID無し 0.3km以下</small>	m3	1			60号代価表 80頁	
計						
1 m3 当り						

代価表

穀運搬
 舗装版破碎 機械積込(騒音対策不要, 舗装版厚15cm以下) DID無し 0.3km以下 良好

(60号代価表)

1 m3当り

	名 称 ・ 規 格	構成比	積算地区単価	名 称 ・ 規 格 (基準地区単価)	基準地区単価	備 考
K		48.98				
K1	ダンプトラック オンロード・ティール・積載質量10t積級	48.98		ダンプトラック[オンロード・ティール] (タイヤ損耗費及び補修費(良好)を含む) 10t積級		
R		37.01				
R1	運転手(一般)	37.01		運転手(一般)		
Z		14.01				
Z1	軽油 小型ローリー・ハートル給油 2~4KL積載車	14.01		軽油 1.2号 ハートル給油		

区画線設置 車道中央線
 溶融式区画線 破線・15cm(白)

代価表

(61号代価表)

1 m 当り

名 称 ・ 規 格	単 位	数 量	単 価	金 額	摘 要	備 考
区画線設置(標準単価) <small>夜間無 溶融式手動 豪雪補正無 破線・15cm 制約無 塗布厚1.5mm 排水無 未供無</small>	m	1			62号代価表 82頁	
計						
1 m 当り						

代価表

区画線設置(標準単価)

夜間無 溶融式手動 豪雪補正無 破線・15cm 制約無 塗布厚1.5mm 排水無 未供無

(62号代価表)

1,000 m当り

名称・規格	単位	数量	単価	金額	摘要	備考
区画線工 昼間施工 豪雪補正無[手間のみ] 溶融式(手動) 破線 15cm 制約なし	m	1,000				
路面標示用塗料 3種1号 JIS K 5665 溶融 ガラスビーズ含有量15~18% 白 比重1.8~2.3	kg	570				
ガラスビーズ JIS R 3301 1号	kg	25				
接着用プライマー 区画線用	kg	25				
軽油 小型ローリー・ハートル給油 2~4KL積載車	L	49				
諸雑費	%	5			諸雑費	
計						
1 m 当り						

代価表

(63号代価表)

区画線設置 車道外側線
溶解式区画線 実線・15cm(白)

1 m当り

名 称 ・ 規 格	単 位	数 量	単 価	金 額	摘 要	備 考
区画線設置(標準単価) <small>夜間無 溶解式手動 豪雪補正無 実線・15cm 制約無 塗布厚1.5mm 排水無 未供無</small>	m	1			64号代価表 84頁	
計						
1 m 当り						

代価表

区画線設置(標準単価)

夜間無 溶融式手動 豪雪補正無 実線・15cm 制約無 塗布厚1.5mm 排水無 未供無

(64号代価表)

1,000 m当り

名称・規格	単位	数量	単価	金額	摘要	備考
区画線工 昼間施工 豪雪補正無[手間のみ] 溶融式(手動) 実線 15cm 制約なし	m	1,000				
路面標示用塗料 3種1号 JIS K 5665 溶融 ガラスビーズ含有量15~18% 白 比重1.8~2.3	kg	570				
ガラスビーズ JIS R 3301 1号	kg	25				
接着用プライマー 区画線用	kg	25				
軽油 小型ローリー・ハートル給油 2~4KL積載車	L	44				
諸雑費	%	5			諸雑費	
計						
1 m 当り						

代価表

歩車道境界ブロック撤去
再利用

(65号代価表)

1 m当り

名 称 ・ 規 格	単 位	数 量	単 価	金 額	摘 要	備 考
歩車道境界ブロック撤去 再利用	m	1			66号代価表 86頁	
計						
1 m 当り						

歩車道境界ブロック撤去
再利用

代価表

(66号代価表)

1 m当り

	名 称 ・ 規 格	構成比	積算地区単価	名 称 ・ 規 格 (基準地区単価)	基準地区単価	備 考
K		5.06				
K1	超小旋回バックホウ・クロー型(賃貸)(長期割引あり) バケット容量・山積0.22(平積0.16)m3	5.06		[賃料]小型バックホウ クロー型・超小旋回型 山積0.22m3(平積0.16m3)		
R		93.42				
R1	普通作業員	29.81		普通作業員		
R2	ブロック工	18.07		ブロック工		
R3	土木一般世話役	17.62		土木一般世話役		
R4	運転手(特殊)	16.79		運転手(特殊)		
Z		1.52				
Z1	軽油 小型ローリー・ハトロール給油 2~4KL積載車	1.52		軽油 1.2号 ハトロール給油		

建屋（膜構造）

代価表

(67号代価表)

1棟当り

名 称 ・ 規 格	単 位	数 量	単 価	金 額	摘 要	備 考
テント建方（鉄骨造骨組構造 上物・基礎 材工共）	棟	1				
計						
1 棟 当 り						

コンクリート打設
18-8-40 高炉

代価表

(68号代価表)

280 m3当り

名 称 ・ 規 格	単 位	数 量	単 価	金 額	摘 要	備 考
土間コンクリート(市場) ポンプ打ち 施工規模50	m3	280				
ポンプ圧送(市場) 打設量全体 100m3以上/回 基本料金	回	1				
ポンプ圧送(市場) 打設量全体 100m3以上/回 圧送料金	m3	280				
生コンクリート 18-8-40 高炉	m3	280			69号代価表 89頁	
諸雑費	%	1			諸雑費	
計						
1 m3 当り						

生コンクリート
18-8-40 高炉

代価表

(69号代価表)

1 m3当り

名称・規格	単位	数量	単価	金額	摘要	備考
生コンクリート(高炉) 18-8-40 B種	m3	1				
計						
1 m3 当り						

溶接金網設置工
6.0*150*150mm

代価表

(70号代価表)

100 m2当り

名称・規格	単位	数量	単価	金額	摘要	備考
普通作業員	人	2				
溶接金網 丸鉄線 6.0×150×150mm	m2	100				
計						
1 m2 当り						

代価表

下層路盤(車道・路肩部)
再生クラッシュラン RC-40 t=20cm

(71号代価表)

1 m2当り

名称・規格	単位	数量	単価	金額	摘要	備考
下層路盤(車道・路肩部) 200mm 1層施工 再生クラッシュランRC-40	m2	1			72号代価表 92頁	
計						
1 m2 当り						

下層路盤(車道・路肩部)
200mm 1層施工 再生クラッシュランRC-40

代価表

(72号代価表)

1 m2当り

	名 称 ・ 規 格	構 成 比	積算地区単価	名 称 ・ 規 格 (基準地区単価)	基準地区単価	備 考
K		5.84				
K1	モータグレーダ〔排出ガス対策型(第1次基準値)〕 土工用・ブレード幅3.1m	2.14		モータグレーダ〔土工用・排出ガス対策型(第1次基準値)〕 ブレード幅3.1m		
K2	ロードローラ〔排出ガス対策型(第1次基準値)〕 マカダム・質量10~12t・締固め幅2.1m	1.67		ロードローラ〔マカダム・排出ガス対策型(第1次基準値)〕 運転質量10~12t 締固め幅2.1m		
K3	タイヤローラ〔排出ガス対策型(第1次基準値)〕 普通型・質量8~20t	1.55		タイヤローラ〔普通型・排出ガス対策型(第1次基準値)〕 運転質量8~20t		
R		11.91				
R1	運転手(特殊)	6.11		運転手(特殊)		
R2	普通作業員	4.82		普通作業員		
Z		82.25				
Z1	再生クラッシュラン 40~0mm	81.07		クラッシュラン C-40		
Z2	軽油 小型ローリー・ハトロール給油 2~4KL積載車	1.09		軽油 1.2号 ハトロール給油		

19.1.1.1-(1) 防護具A

代価表

(73号代価表)

1人・日当り

名 称 ・ 規 格	単 位	数 量	単 価	金 額	摘 要	備 考
防じんマスク 使い捨てタイプ 粒子捕集効率80.0%	個	1				
個人線量計 賃料	日	1				
計						
1人・日当り						

代価表

(74号代価表)

19.1.1.1-(2) 防護具B

1組当り

名 称 ・ 規 格	単 位	数 量	単 価	金 額	摘 要	備 考
防護服 密閉型タイプックスーツ	着	2				
防じんマスク 使い捨てタイプ 粒子捕集効率95.0%	個	1				
個人線量計 賃料	日	1				
計						
1組当り						

代価表

19.1.1.2-(1)

使用済み防護具の回収費(全身化学防護服を使用しない場合)

(75号代価表)

25,000 組当り

名 称 ・ 規 格	単 位	数 量	単 価	金 額	摘 要	備 考
作業指揮者 特殊勤務手当なし	人	0.500			2号代価表 20頁	
特殊除染作業員 特殊勤務手当なし	人	2			6号代価表 25頁	
普通除染作業員 特殊勤務手当なし	人	1			3号代価表 21頁	
運転手(除染一般) 特殊勤務手当なし	人	0.500			4号代価表 22頁	
ダンプトラック オンロード・ディーゼル・積載質量2t積級	供用日	0.600				
タイヤ損耗費及び補修費(供用1日当り) ダンプトラック2~3t・良好	供用日	0.600				
軽油 小型ローリー・パトロール給油 2~4KL積載車	L	12.500				
計						
1 組 当 り						

代価表

19.1.1.2-(2)
使用済み防護具の回収費(全身化学防護服を使用する場合)

(76号代価表)

1,300 組当り

名 称 ・ 規 格	単 位	数 量	単 価	金 額	摘 要	備 考
作業指揮者 特殊勤務手当なし	人	0.500			2号代価表 20頁	
特殊除染作業員 特殊勤務手当なし	人	2			6号代価表 25頁	
普通除染作業員 特殊勤務手当なし	人	1			3号代価表 21頁	
運転手(除染一般) 特殊勤務手当なし	人	0.500			4号代価表 22頁	
ダンプトラック オンロード・ディーゼル・積載質量2t積級	供用日	0.600				
タイヤ損耗費及び補修費(供用1日当り) ダンプトラック2~3t・良好	供用日	0.600				
軽油 小型ローリー・パトロール給油 2~4KL積載車	L	12.500				
計						
1 組 当 り						

代価表

19.1.1.3 除染電離則に係る安全講習費
400人

(77号代価表)

1 工事当り

名 称 ・ 規 格	単 位	数 量	単 価	金 額	摘 要	備 考
普通作業員(内業)	人	400				
計						
1 工 事 当 り						

19.1.1.4 健康診断費

代価表

(78号代価表)

1人当り

名称・規格	単位	数量	単価	金額	摘要	備考
電離放射線健康診断	回	0.008				
一般健康診断追加分	回	0.004				
計						
1人当り						

19.1.1.5 セルフスクリーニング費

代価表

(79号代価表)

100人当り

名 称 ・ 規 格	単 位	数 量	単 価	金 額	摘 要	備 考
作業指揮者 特殊勤務手当なし	人	0.120			2号代価表 20頁	
特殊除染作業員 特殊勤務手当なし	人	0.800			6号代価表 25頁	
GM管式カーベイメーター	運転日	0.800				
計						
1人当り						

19.1.1.6 放射線管理に要する費用

代価表

(80号代価表)

1 工事当り

名 称 ・ 規 格	単 位	数 量	単 価	金 額	摘 要	備 考
作業指揮者 特殊勤務手当なし	人	220			2号代価表 20頁	
計						
1 工 事 当 り						

代価表

19.1.1.3 除染電離則に係る安全講習費
40人

(81号代価表)

1 工事当り

名 称 ・ 規 格	単 位	数 量	単 価	金 額	摘 要	備 考
普通作業員(内業)	人	40				
計						
1 工事 当り						

20.1.5.1-①汚染土壌等の放射能濃度測定

代価表

(82号代価表)

200 測点当り

名 称 ・ 規 格	単 位	数 量	単 価	金 額	摘 要	備 考
作業指揮者 特殊勤務手当なし	人	0.500			2号代価表 20頁	
特殊除染作業員 特殊勤務手当なし	人	3.300			6号代価表 25頁	
NaIシンチレーション式サーベイメーター	運転日	1.700				
諸雑費	%	3			諸雑費	
計						
1 測点 当り						

20.1.5.1-②放射能濃度測定データの整理作業

代価表

(83号代価表)

200 測点当り

名 称 ・ 規 格	単 位	数 量	単 価	金 額	摘 要	備 考
土木一般世話役	人	0.050				
特殊作業員	人	0.300				
パーソナルコンピュータ	日	0.500				
計						
1 測点 当り						

20. 1. 2. 2-①放射線の事前測定点設置作業

代価表

(84号代価表)

67 測点当り

名 称 ・ 規 格	単 位	数 量	単 価	金 額	摘 要	備 考
作業指揮者 特殊勤務手当なし	人	0.300			2号代価表 20頁	
特殊除染作業員 特殊勤務手当なし	人	2			6号代価表 25頁	
諸雑費	%	9.500			諸雑費	
計						
1 測点 当り						

20.1.2.2-②放射線の事前測定外業人件費

代価表

(85号代価表)

67 測点当り

名 称 ・ 規 格	単 位	数 量	単 価	金 額	摘 要	備 考
作業指揮者 特殊勤務手当なし	人	0.500			2号代価表 20頁	
特殊除染作業員 特殊勤務手当なし	人	3.300			6号代価表 25頁	
NaIシンチレーション式サーベイメーター	運転日	1.700				
GM管式サーベイメーター	運転日	1.700				
計						
1 測点 当り						

20.1.2.2-③放射線の事前測定データ整理作業

代価表

(86号代価表)

67 測点当り

名 称 ・ 規 格	単 位	数 量	単 価	金 額	摘 要	備 考
土木一般世話役	人	0.050				
特殊作業員	人	0.300				
パーソナルコンピュータ	日	0.500				
計						
1 測点 当り						

代価表

20. 1. 3. 2-①実施中の測定外業人件費

(87号代価表)

200 測点当り

名 称 ・ 規 格	单 位	数 量	单 価	金 額	摘 要	備 考
作業指揮者 特殊勤務手当なし	人	0.500			2号代価表 20頁	
特殊除染作業員 特殊勤務手当なし	人	3.300			6号代価表 25頁	
NaIシンチレーション式サーベイメーター	運転日	1.700				
計						
1 測点 当り						

20.1.3.2-②実施中の測定データ整理作業

代価表

(88号代価表)

200 測点当り

名 称 ・ 規 格	単 位	数 量	単 価	金 額	摘 要	備 考
土木一般世話役	人	0.050				
特殊作業員	人	0.300				
パーソナルコンピュータ	日	0.500				
計						
1 測点 当り						

20.1.2.3-②放射線の事後測定外業人件費

代価表

(89号代価表)

67 測点当り

名 称 ・ 規 格	単 位	数 量	単 価	金 額	摘 要	備 考
作業指揮者 特殊勤務手当なし	人	0.500			2号代価表 20頁	
特殊除染作業員 特殊勤務手当なし	人	3.300			6号代価表 25頁	
NaIシンチレーション式サーベイメーター	運転日	1.700				
GM管式サーベイメーター	運転日	1.700				
計						
1 測点 当り						

20.1.2.3-③放射線の事後測定データ整理作業

代価表

(90号代価表)

67 測点当り

名称・規格	単位	数量	単価	金額	摘要	備考
土木一般世話役	人	0.050				
特殊作業員	人	0.300				
パーソナルコンピュータ	日	0.500				
計						
1 測点 当り						

20.1.3.2-②実施中の測定データ整理作業

代価表

(91号代価表)

200 測点当り

名 称 ・ 規 格	単 位	数 量	単 価	金 額	摘 要	備 考
土木一般世話役	人	0.050				
特殊作業員	人	0.300				
パーソナルコンピュータ	日	0.500				
計						
1 測点 当り						

20.1.2.3-③放射線の事後測定データ整理作業

代価表

(92号代価表)

67 測点当り

名 称 ・ 規 格	単 位	数 量	単 価	金 額	摘 要	備 考
土木一般世話役	人	0.050				
特殊作業員	人	0.300				
パーソナルコンピュータ	日	0.500				
計						
1 測点 当り						

代価表

(93号代価表)

1式当り

名 称 ・ 規 格	単 位	数 量	単 価	金 額	摘 要	備 考
土壌等保管場設置工事 除去土壌等取扱いヤード整備工事（地質調査）	式	1				諸経費対象外項目：地質調査 のとおり
計						
1式当り						

代価表

(94号代価表)

1式当り

名 称 ・ 規 格	単 位	数 量	単 価	金 額	摘 要	備 考
土壌等保管場設置工事 除去土壌等取扱いヤード整備工事 (測量業務)	式	1				諸経費対象外項目：測量業務 のとおり
計						
1式当り						

代価表

(95号代価表)

1式当り

名称・規格	単位	数量	単価	金額	摘要	備考
土壌等保管場設置工事 除去土壌等取扱いヤード整備工事 (設計業務)	式	1				諸経費対象外項目：設計業務 のとおり
計						
1式当り						

代価表

建屋設計 1業務

(96号代価表)

1式当り

名 称 ・ 規 格	単 位	数 量	単 価	金 額	摘 要	備 考
除去土壌等取扱いヤード整備工事 (建屋設計(申請書含む))	式	1				
計						
1式当り						

諸經費対象外項目：地質調査

業務費内訳書

諸経費対象外項目：地質調査

費目・工種・種別・細別・規格	単位	数量	単価	金額	摘要
一般調査	式	1			
直接調査費(電子成果品作成費除く)	式	1			
土壌等保管場設置工事	式	1			種別行
機械ボーリング	式	1			細別行
機械ボーリング	箇所	6			1号代価表 8頁
原位置試験	式	1			細別行
原位置試験	箇所	6			8号代価表 15頁
サンプリング	式	1			細別行
シウォールサンプリング粘性土	本	6			13号代価表 20頁
室内試験	式	1			細別行
室内試験	式	1			14号代価表 21頁
除去土壌等取扱いヤード整備工事	式	1			種別行
機械ボーリング	式	1			細別行
機械ボーリング	箇所	1			1号代価表 8頁

業務費内訳書

諸経費対象外項目：地質調査

費目・工種・種別・細別・規格	単位	数量	単価	金額	摘要
原位置試験	式	1			細別行
原位置試験	箇所	1			8号代価表 15頁
サンプリング	式	1			細別行
シワールサンプリング粘性土	本	1			13号代価表 20頁
室内試験	式	1			細別行
室内試験	式	1			14号代価表 21頁
解析等調査業務(直接調査費分)	式	1			種別行
資料整理とりまとめ(直接人件費(直接調査費分)) ボーリング7本	業務	1			15号代価表 22頁
断面図等の作成(直接人件費(直接調査費分)) ボーリング7本	業務	1			16号代価表 23頁
電子成果品作成費	式	1			
間接調査費	式	1			
運搬費	式	1			1号内訳書 4頁
準備費	式	1			2号内訳書 5頁
仮設費	式	1			3号内訳書 6頁

業務費内訳書

諸経費対象外項目：地質調査

費目・工種・種別・細別・規格	単位	数量	単価	金額	摘要
旅費交通費	式	1			4号内訳書 7頁
施工管理費	式	1			
直接調査費+間接調査費	式	1			
間接費	式	1			
諸経費	式	1			
一般調査業務費	式	1			
業務価格	式	1			
消費税相当額	式	1			
業務委託料	式	1			

運搬費

内訳書

(1号内訳書)

名 称 ・ 規 格	単 位	数 量	単 価	金 額	摘 要	備 考
資機材運搬(トラック運転経費) 4t積・2.9t吊 片道所要時間2h	日	7			17号代価表 24頁	
計						

内訳書

(2号内訳書)

準備費

名 称 ・ 規 格	単 位	数 量	単 価	金 額	摘 要	備 考
準備及び跡片付け	業務	1			18号代価表 25頁	
計						

仮設費

内訳書

(3号内訳書)

名 称 ・ 規 格	単 位	数 量	単 価	金 額	摘 要	備 考
平坦足場 嵩上げ足場(0.3m超) ホーリング深度 50m以下	箇所	7			19号代価表 26頁	
調査孔閉塞	箇所	7			20号代価表 27頁	
給水費(ホーリング運転)	箇所	7			21号代価表 28頁	
計						

内訳書

(4号内訳書)

名称・規格	単位	数量	単価	金額	摘要	備考
連絡車(ライトバン)運転に 4h 機経費及び材料費 乗車定員5名・排気量1.5L	日	7				
計						

代価表

(1号代価表)

1 箇所当り

名 称 ・ 規 格	単 位	数 量	単 価	金 額	摘 要	備 考
土質ボーリング オールコアボーリング φ66mm粘性土・シルト 50m以下 鉛直下方	m	2			2号代価表 9頁	
土質ボーリング オールコアボーリング φ66mm砂・砂質土 50m以下 鉛直下方	m	2			3号代価表 10頁	
土質ボーリング オールコアボーリング φ66mm礫混じり土砂 50m以下 鉛直下方	m	3			4号代価表 11頁	
岩盤ボーリング φ66mm軟岩 50m以下 鉛直下方	m	3			5号代価表 12頁	
土質ボーリング ノコアボーリング φ86mm粘性土・シルト 50m以下 鉛直下方	m	0 400			6号代価表 13頁	
土質ボーリング ノコアボーリング φ86mm礫混じり土砂 50m以下 鉛直下方	m	0 600			7号代価表 14頁	
計						
1 箇所 当り						

土質ホーリング オールコアホーリング
φ66mm粘性土・シルト 50m以下 鉛直下方

代価表

(2号代価表)

1 m 当り

名 称 ・ 規 格	単 位	数 量	単 価	金 額	摘 要	備 考
土質ホーリング（オールコアホーリング）[材工共] 径66mm 粘性土・シルト	m	1				
計						
1 m 当り						

代価表

土質ホーリング オールコアホーリング
φ66mm砂・砂質土 50m以下 鉛直下方

(3号代価表)

1 m当り

名 称 ・ 規 格	単 位	数 量	単 価	金 額	摘 要	備 考
土質ホーリング (オールコアホーリング) [材工共] 径66mm 砂・砂質土	m	1				
計						
1 m 当り						

代価表

土質ホーリング オールコアホーリング
 φ66mm礫混じり土砂 50m以下 鉛直下方

(4号代価表)

1 m 当り

名 称 ・ 規 格	単 位	数 量	単 価	金 額	摘 要	備 考
土質ホーリング (オールコアホーリング) [材工共] 径66mm 礫混じり土砂	m	1				
計						
1 m 当り						

代価表

(5号代価表)

岩盤ホ-リング
φ 66mm軟岩 50m以下 鉛直下方

1 m当り

名称・規格	単位	数量	単価	金額	摘要	備考
岩盤ホ-リング(オールコアホ-リング)[材工共] 径66mm 軟岩	m	1				
計						
1 m 当り						

土質ホーリング ノコアホーリング
 φ86mm粘性土・シルト 50m以下 鉛直下方

代価表

(6号代価表)

1 m 当り

名 称 ・ 規 格	単 位	数 量	単 価	金 額	摘 要	備 考
土質ホーリング(ノコアホーリング)[材工共] 径86mm 粘性土・シルト	m	1				
計						
1 m 当り						

代価表

土質ホーリング ノコアホーリング
 φ86mm礫混じり土砂 50m以下 鉛直下方

(7号代価表)

1 m 当り

名 称 ・ 規 格	単 位	数 量	単 価	金 額	摘 要	備 考
土質ホーリング(ノコアホーリング)[材工共] 径86mm 礫混じり土砂	m	1				
計						
1 m 当り						

原位置試験

代価表

(8号代価表)

1箇所当り

名 称 ・ 規 格	単 位	数 量	単 価	金 額	摘 要	備 考
標準貫入試験 粘性土・シルト	回	2			9号代価表 16頁	
標準貫入試験 砂・砂質土	回	2			10号代価表 17頁	
標準貫入試験 礫混じり土砂	回	3			11号代価表 18頁	
標準貫入試験 軟岩	回	3			12号代価表 19頁	
計						
1箇所当り						

標準貫入試験
粘性土・シルト

代価表

(9号代価表)

1回当り

名 称 ・ 規 格	単 位	数 量	単 価	金 額	摘 要	備 考
サウンディングおよび原位置試験[材工共] 標準貫入試験 粘性土・シルト	回	1				
計						
1 回 当 り						

標準貫入試験
砂・砂質土

代価表

(10号代価表)

1回当り

名称・規格	単位	数量	単価	金額	摘要	備考
サウンディングおよび原位置試験[材工共] 標準貫入試験 砂・砂質土	回	1				
計						
1回当り						

標準貫入試験
礫混じり土砂

代価表

(11号代価表)

1 回 当 り

名 称 ・ 規 格	単 位	数 量	単 価	金 額	摘 要	備 考
サウンディングおよび原位置試験[材工共] 標準貫入試験 礫混じり土砂	回	1				
計						
1 回 当 り						

代価表

(12号代価表)

1 回 当 り

標準貫入試験
軟岩

名 称 ・ 規 格	単 位	数 量	単 価	金 額	摘 要	備 考
カウンティングおよび原位置試験[材工共] 標準貫入試験 軟岩	回	1				
計						
1 回 当 り						

シウォールサンプリング 粘性土

代価表

(13号代価表)

1本当り

名 称 ・ 規 格	単 位	数 量	単 価	金 額	摘 要	備 考
サンプリング [材工共] シウォールサンプリング 粘性土	本	1				
計						
1本当り						

室内試験

代価表

(14号代価表)

1式当り

名 称 ・ 規 格	単 位	数 量	単 価	金 額	摘 要	備 考
土粒子の密度試験 3個/試料	試料	1				
土の含水比試験 3個/試料	試料	1				
土の粒度試験 ふるい分析 試料0.5kg以下	試料	1				
土の粒度試験 沈降分析	試料	1				
土の液性限界試験 4~6点/試料	試料	1				
土の塑性限界試験 3個/試料	試料	1				
土の湿潤密度試験 3個/試料 A法(寸法測定法)	試料	1				
土の圧密試験 段階載荷 1供試体/試料	試料	1				
三軸圧縮試験 UU試験 3供試体/試料	試料	1				
計						
1式当り						

資料整理とりまとめ(直接人件費(直接調査費分))
ホーリング7本

代価表

(15号代価表)

1業務当り

名 称 ・ 規 格	単 位	数 量	単 価	金 額	摘 要	備 考
資料整理とりまとめ 直接人件費	業務	1				
計						
1業務当り						

代価表

断面図等の作成(直接人件費(直接調査費分))
ホーリング7本

(16号代価表)

1 業務当り

名 称 ・ 規 格	単 位	数 量	単 価	金 額	摘 要	備 考
断面図等の作成 直接人件費	業務	1				
計						
1 業務 当り						

資機材運搬(トラック運転経費) 4t積・2.9t吊
片道所要時間2h

代価表

(17号代価表)

1日当り

名 称 ・ 規 格	単 位	数 量	単 価	金 額	摘 要	備 考
軽油 小型ローリー・ハトロール給油 2~4KL積載車	L	22	800			
運転手(特殊)	人	0	680			
トラック クレーン装置付・積載質量 4t積・2.9t吊	時間	4				
トラック クレーン装置付・積載質量 4t積・2.9t吊	供用日	1				
計						
1日当り						

代価表

(18号代価表)

準備及び跡片付け

1 業務当り

名 称 ・ 規 格	単 位	数 量	単 価	金 額	摘 要	備 考
間接調査費[材工共] 準備および跡片付け	件	1				
計						
1 業務 当り						

代価表

平坦足場 嵩上げ足場(0.3m超)
ホーリング深度 50m以下

(19号代価表)

1箇所当り

名 称 ・ 規 格	単 位	数 量	単 価	金 額	摘 要	備 考
足場仮設[材工共] 平坦地足場 嵩上げ足場 (0.3m超)50m以下	箇所	1				
計						
1 箇所 当り						

代価表

(20号代価表)

1箇所当り

名 称 ・ 規 格	単 位	数 量	単 価	金 額	摘 要	備 考
間接調査費[材工共] 調査孔閉塞	箇所	1				
計						
1箇所当り						

給水費(ポンプ運転)

代価表

(21号代価表)

1箇所当り

名 称 ・ 規 格	単 位	数 量	単 価	金 額	摘 要	備 考
間接調査費[材工共] 給水費(ポンプ運転) 20m以上150m以下	箇所	1				
計						
1 箇所 当り						

諸経費対象外項目：測量業務

業務費内訳書

諸経費対象外項目：測量業務

費目・工種・種別・細別・規格	単位	数量	単価	金額	摘要
直接測量費(安全費・電子成果品作成費・成果検定費除く)	式	1			
土壌等保管場設置工事	式	1			工種行
基準点測量	式	1			種別行
4級基準点測量 全工程 永久標識設置無し 伐採有り 耕地 平地	点	67			1号代価表 4頁
4級水準測量観測 全工程 道路上 耕地 平地	km	3 330			2号代価表 5頁
応用測量	式	1			種別行
路線測量 作業計画	業務	1			3号代価表 6頁
路線測量 現地踏査 耕地 平地 0~1000台未満	km	3 330			4号代価表 7頁
路線測量 縦断測量・全工程 耕地 平地 0~1000台未満 往復1km	km	3 330			5号代価表 8頁
路線測量 横断測量・全工程 耕地 平地 0~1000台未満	km	3 330			6号代価表 9頁
地形測量	式	1			種別行
現地測量 全工程 1/500 耕地 平地 0.1km2	業務	1			7号代価表 10頁
除去土壌等取扱ヤード整備工事	式	1			工種行
基準点測量	式	1			種別行

業務費内訳書

諸経費対象外項目：測量業務

費目・工種・種別・細別・規格	単位	数量	単価	金額	摘要
4級基準点測量 全工程 永久標識設置無し 伐採有り 耕地 平地	点	13			1号代価表 4頁
4級水準測量観測 全工程 道路上 耕地 平地	km	0.670			2号代価表 5頁
応用測量	式	1			種別行
路線測量 作業計画	業務	1			3号代価表 6頁
路線測量 現地踏査 耕地 平地 0~1000台未満	km	0.670			4号代価表 7頁
路線測量 縦断測量・全工程 耕地 平地 0~1000台未満 往復1km	km	0.670			5号代価表 8頁
路線測量 横断測量・全工程 耕地 平地 0~1000台未満	km	0.670			6号代価表 9頁
地形測量	式	1			種別行
現地測量 全工程 1/500 耕地 平地 0.02km ²	業務	1			8号代価表 11頁
打合せ協議	式	1			工種行
打合せ等 測量業務(現地測量) <small>全体打合せ(業務着手+中間打合せ+成果物納入+関係機関協議資料作成+関係機関打合せ協議) 中間打合せ1回</small>	業務	1			9号代価表 12頁
電子成果品作成費	式	1			
直接測量費	式	1			
間接測量費	式	1			

業務費内訳書

諸経費対象外項目：測量業務

費目・工種・種別・細別・規格	単位	数	量	単	価	金	額	摘	要
諸経費	式	1							
測量業務価格	式	1							
業務価格	式	1							
消費税相当額	式	1							
業務委託料	式	1							

4級基準点測量 全工程 永久標識設置無し
伐採有り 耕地 平地

代価表

(1号代価表)

35 点当り

名 称 ・ 規 格	単 位	数 量	単 価	金 額	摘 要	備 考
測量主任技師	人	1				
測量技師	人	2,500				
測量技師補	人	2,500				
測量助手	人	1				
測量技師(屋外補正対象)	人	6				
測量技師補(屋外補正対象)	人	6				
測量助手(屋外補正対象)	人	7				
測量補助員(屋外補正対象)	人	0,500				
機械経費	%	3				
通信運搬費等	%	9,500				
材料費	%	2,500				
精度管理費	%	9				
計						
1 点 当 り						

4級水準測量観測 全工程
道路上 耕地 平地

代価表

(2号代価表)

2 km当り

名 称 ・ 規 格	単 位	数 量	単 価	金 額	摘 要	備 考
測量主任技師	人	0 100				
測量技師	人	0 400				
測量技師補	人	0 400				
測量技師(屋外補正対象)	人	0 400				
測量技師補(屋外補正対象)	人	0 400				
測量助手(屋外補正対象)	人	0 700				
機械経費	%	2				
通信運搬費等	%	1 500				
材料費	%	4				
精度管理費	%	9				
変化率	%	-10			諸雑費	
計						
1 km 当り						

代価表

(3号代価表)

1 業務当り

名 称 ・ 規 格	単 位	数 量	単 価	金 額	摘 要	備 考
測量主任技師	人	0 600				
測量技師	人	0 800				
測量技師補	人	0 400				
計						
1 業務 当り						

路線測量 現地踏査
耕地 平地 0~1000台未満

代価表

(4号代価表)

1 km当り

名称・規格	単位	数量	単価	金額	摘要	備考
測量技師(屋外補正対象)	人	0 800				
測量技師補(屋外補正対象)	人	0 800				
機械経費	%	2 500				
材料費	%	14 500				
計						
1 km 当り						

路線測量 縦断測量・全工程
 耕地 平地 0~1000台未満 往復1km

代価表

(5号代価表)

1 km当り

名 称 ・ 規 格	単 位	数 量	単 価	金 額	摘 要	備 考
測量技師	人	0 700				
測量技師補	人	0 700				
測量助手	人	0 400				
測量技師(屋外補正対象)	人	1 400				
測量技師補(屋外補正対象)	人	1 500				
測量助手(屋外補正対象)	人	1 500				
機械経費	%	2				
材料費	%	4 500				
精度管理費	%	10				
計						
1 km 当り						

路線測量 横断測量・全工程
 耕地 平地 0~1000台未満

代価表

(6号代価表)

1 km当り

名 称 ・ 規 格	単 位	数 量	単 価	金 額	摘 要	備 考
測量技師	人	2 200				
測量技師補	人	3 100				
測量助手	人	1 700				
測量技師(屋外補正対象)	人	5 600				
測量技師補(屋外補正対象)	人	6 300				
測量助手(屋外補正対象)	人	6				
機械経費	%	2				
材料費	%	4				
精度管理費	%	10				
変化率	%	10			諸雑費	
計						
1 km 当り						

現地測量 全工程 1/500
 耕地 平地 0.1km²

代価表

(7号代価表)

1 業務当り

名 称 ・ 規 格	単 位	数 量	単 価	金 額	摘 要	備 考
測量主任技師	人	0 300				
測量技師	人	3 100				
測量技師補	人	8				
測量技師(屋外補正対象)	人	6 100				
測量技師補(屋外補正対象)	人	9 400				
測量助手(屋外補正対象)	人	8 200				
機械経費	%	6				
通信運搬費等	%	1				
材料費	%	2				
精度管理費	%	5				
計						
1 業務 当り						

現地測量 全工程 1/500
 耕地 平地 0.02km²

代価表

(8号代価表)

1 業務当り

名 称 ・ 規 格	単 位	数 量	単 価	金 額	摘 要	備 考
測量主任技師	人	0 126				
測量技師	人	1 302				
測量技師補	人	3 360				
測量技師(屋外補正対象)	人	2 562				
測量技師補(屋外補正対象)	人	3 948				
測量助手(屋外補正対象)	人	3 444				
機械経費	%	6				
通信運搬費等	%	1				
材料費	%	2				
精度管理費	%	5				
計						
1 業務 当り						

代価表

打合せ等 測量業務(現地測量)

全体打合せ(業務着手+中間打合せ+成果物納入+関係機関協議資料作成+関係機関打合せ協議) 中間打合せ1回

9号代価表

1 業務当り

名称・規格	単位	数量	単価	金額	摘要	備考
測量主任技師	人	1	500			
測量技師	人	1	750			
測量技師補	人	1	250			
計						
1 業務 当り						

諸経費対象外項目：設計業務

業務費内訳書

諸経費対象外項目：設計業務

費目・工種・種別・細別・規格	単位	数量	単価	金額	摘要
直接原価(電子成果品作成費除く)	式	1			
土壌等保管場設置工事	式	1			工種行
土壌等保管場設置工事設計 6箇所	式	1			1号代価表 2頁
除去土壌等取扱いヤード整備工事	式	1			工種行
除去土壌等取扱いヤード整備工事設計 1箇所	式	1			23号代価表 26頁
電子成果品作成費	式	1			
直接原価(その他原価除く)	式	1			
その他原価	式	1			
一般管理費等	式	1			
業務価格	式	1			
業務価格	式	1			
消費税相当額	式	1			
業務委託料	式	1			

土壤等保管場設置工事設計
6箇所

代価表

(1号代価表)

1式当り

名称・規格	単位	数量	単価	金額	摘要	備考
土壤等保管場設置工事設計 1箇所目	業務	1			2号代価表 3頁	
土壤等保管場設置工事設計 2箇所目以降	業務	5			20号代価表 22頁	
計						
1式当り						

代価表

(2号代価表)

1業務当り

名称・規格	単位	数量	単価	金額	摘要	備考
道路詳細設計	式	1			工種行	
道路詳細設計(B) 設計計画及び施工計画 縮尺1/1000 平地 1~2車線 単断面 1km未満 0.556km	式	1			3号代価表 5頁	
道路詳細設計(B) 平面縦断設計 縮尺1/1000 平地 1~2車線 単断面 1km未満 0.556km	式	1			4号代価表 6頁	
道路詳細設計(B) 横断設計 縮尺1/1000 平地 1~2車線 単断面 1km未満 0.556km	式	1			5号代価表 7頁	
道路詳細設計(B) 道路付帯構造物・小構造物設計 縮尺1/1000 平地 1~2車線 単断面 1km未満 0.556km	式	1			6号代価表 8頁	
道路詳細設計(B) 仮設構造物・用排水設計 縮尺1/1000 平地 1~2車線 単断面 1km未満 0.556km	式	1			7号代価表 9頁	
道路詳細設計(B) 設計図 縮尺1/1000 平地 1~2車線 単断面 1km未満 0.556km	式	1			8号代価表 10頁	
道路詳細設計(B) 数量計算 縮尺1/1000 平地 1~2車線 単断面 1km未満 0.556km	式	1			9号代価表 11頁	
道路詳細設計(B) 報告書作成 縮尺1/1000 平地 1~2車線 単断面 1km未満 0.556km	式	1			10号代価表 12頁	
軟弱地盤技術解析業務	式	1			工種行	
軟弱地盤技術解析 解析計画 深さ60m程度まで	業務	1			11号代価表 13頁	
軟弱地盤技術解析 現地踏査 深さ60m程度まで	業務	1			12号代価表 14頁	
軟弱地盤技術解析 現況地盤 深さ60m程度 地盤圧密(一次元解析) 1断面	式	1			13号代価表 15頁	
軟弱地盤技術解析 現況地盤 深さ60m程度 地盤液化(簡便法) 1断面	式	1			14号代価表 16頁	

代価表

(2号代価表)

1 業務当り

名 称 ・ 規 格	単 位	数 量	単 価	金 額	摘 要	備 考
軟弱地盤技術解析 検討対策工法の選定 深さ60m程度まで	業務	1			15号代価表 17頁	
軟弱地盤技術解析 対策後地盤 深さ60m程度 地盤圧密(一次元解析) 1断面	式	1			16号代価表 18頁	
軟弱地盤技術解析 対策後地盤 深さ60m程度 地盤液状化(簡便法) 1断面	式	1			17号代価表 19頁	
軟弱地盤技術解析 最適工法の決定 深さ60m程度まで	業務	1			18号代価表 20頁	
軟弱地盤技術解析 照査 深さ60m程度まで	業務	1			19号代価表 21頁	
計						
1 業務 当り						

道路詳細設計(B) 設計計画及び施工計画
縮尺1/1000 平地 1~2車線 単断面 1km未満 0.556km

代価表

(3号代価表)

1式当り

名称・規格	単位	数量	単価	金額	摘要	備考
理事、技師長	人	1 404				
主任技師	人	0 936				
技師(A)	人	1 872				
技師(B)	人	2 808				
電子計算機使用料	%	2			諸雑費	
計						
1式当り						

道路詳細設計(B) 平面縦断設計
縮尺1/1000 平地 1~2車線 単断面 1km未満 0.556km

代価表

(4号代価表)

1式当り

名 称 ・ 規 格	単 位	数 量	単 価	金 額	摘 要	備 考
主任技師	人	0 936				
技師(A)	人	1 872				
技師(B)	人	2 340				
技師(C)	人	1 872				
技術員	人	1 404				
電子計算機使用料	%	2			諸雑費	
計						
1式当り						

道路詳細設計(B) 横断設計
縮尺1/1000 平地 1~2車線 単断面 1km未満 0.556km

代価表

(5号代価表)

1式当り

名 称 ・ 規 格	単 位	数 量	単 価	金 額	摘 要	備 考
技師(A)	人	0 936				
技師(B)	人	1 872				
技師(C)	人	2 340				
技術員	人	3 276				
電子計算機使用料	%	2			諸雑費	
計						
1式当り						

道路詳細設計(B) 道路付帯構造物・小構造物設計
縮尺1/1000 平地 1~2車線 単断面 1km未満 0.556km

代価表

(6号代価表)

1式当り

名 称 ・ 規 格	単 位	数 量	単 価	金 額	摘 要	備 考
技師(A)	人	0.936				
技師(B)	人	1.404				
技師(C)	人	1.872				
技術員	人	1.872				
電子計算機使用料	%	2			諸雑費	
計						
1式当り						

道路詳細設計(B) 仮設構造物・用排水設計
縮尺1/1000 平地 1~2車線 単断面 1km未満 0.556km

代価表

(7号代価表)

1式当り

名 称 ・ 規 格	単 位	数 量	単 価	金 額	摘 要	備 考
技師(B)	人	0 468				
技師(C)	人	1 404				
電子計算機使用料	%	2			諸雑費	
計						
1式当り						

道路詳細設計(B) 設計図
縮尺1/1000 平地 1~2車線 単断面 1km未満 0.556km

代価表

(8号代価表)

1式当り

名 称 ・ 規 格	単 位	数 量	単 価	金 額	摘 要	備 考
技師(C)	人	1.872				
技術員	人	2.808				
電子計算機使用料	%	2.1			諸雑費	
計						
1式当り						

代価表

道路詳細設計(B) 数量計算
縮尺1/1000 平地 1~2車線 単断面 1km未満 0.556km

(9号代価表)

1式当り

名 称 ・ 規 格	単 位	数 量	単 価	金 額	摘 要	備 考
技師(A)	人	0 936				
技師(B)	人	1 404				
技師(C)	人	3 276				
技術員	人	3 744				
電子計算機使用料	%	2			諸雑費	
計						
1式当り						

道路詳細設計(B) 報告書作成
縮尺1/1000 平地 1~2車線 単断面 1km未満 0.556km

代価表

(10号代価表)

1式当り

名 称 ・ 規 格	単 位	数 量	単 価	金 額	摘 要	備 考
主任技師	人	0.936				
技師(A)	人	1.404				
技師(B)	人	2.340				
技師(C)	人	0.936				
電子計算機使用料	%	2.1			諸雑費	
計						
1式当り						

代価表

(11号代価表)

1 業務当り

名 称 ・ 規 格	単 位	数 量	単 価	金 額	摘 要	備 考
主任技術者	人	1	500			
主任技師	人	1	500			
技師(A)	人	2				
技師(B)	人	1				
技師(C)	人	0	500			
技術員	人	0	500			
計						
1 業務 当り						

軟弱地盤技術解析 現地踏査
 深さ60m程度まで

代価表

(12号代価表)

1 業務当り

名 称 ・ 規 格	単 位	数 量	単 価	金 額	摘 要	備 考
主任技師(屋外補正対象)	人	2				
技師(A)(屋外補正対象)	人	1,500				
技師(B)(屋外補正対象)	人	1,500				
技師(C)(屋外補正対象)	人	1				
技術員(屋外補正対象)	人	1				
計						
1 業務 当り						

軟弱地盤技術解析 現況地盤 深さ60m程度
 地盤圧密(一次元解析) 1断面

代価表

(13号代価表)

1式当り

名 称 ・ 規 格	単 位	数 量	単 価	金 額	摘 要	備 考
主任技師	人	1				
技師(A)	人	1,500				
技師(B)	人	2				
技師(C)	人	1,500				
技術員	人	2				
計						
1式当り						

軟弱地盤技術解析 現況地盤 深さ60m程度
 地盤液状化(簡便法) 1断面

代価表

(14号代価表)

1式当り

名 称 ・ 規 格	単 位	数 量	単 価	金 額	摘 要	備 考
主任技師	人	1				
技師(A)	人	2				
技師(B)	人	1.500				
技師(C)	人	1				
技術員	人	2.500				
計						
1式当り						

軟弱地盤技術解析 検討対策工法の選定
深さ60m程度まで

代価表

(15号代価表)

1 業務当り

名 称 ・ 規 格	単 位	数 量	単 価	金 額	摘 要	備 考
理事、技師長	人	1				
主任技師	人	2				
技師(A)	人	2				
技師(B)	人	2				
技師(C)	人	1				
技術員	人	1 500				
計						
1 業務 当り						

軟弱地盤技術解析 対策後地盤 深さ60m程度
 地盤圧密(一次元解析) 1断面

代価表

(16号代価表)

1式当り

名 称 ・ 規 格	単 位	数 量	単 価	金 額	摘 要	備 考
主任技師	人	1	1,500			
技師(A)	人	1	1,500			
技師(B)	人	1	1,500			
技師(C)	人	2				
技術員	人	1	1,500			
計						
1式当り						

軟弱地盤技術解析 対策後地盤 深さ60m程度
 地盤液状化(簡便法) 1断面

代価表

(17号代価表)

1式当り

名 称 ・ 規 格	単 位	数 量	単 価	金 額	摘 要	備 考
主任技師	人	1	1,500			
技師(A)	人	2	1,500			
技師(B)	人	1	1,500			
技師(C)	人	1	1,500			
技術員	人	2	1,500			
計						
1式当り						

軟弱地盤技術解析 最適工法の決定
深さ60m程度まで

代価表

(18号代価表)

1 業務当り

名 称 ・ 規 格	単 位	数 量	単 価	金 額	摘 要	備 考
理事、技師長	人	1				
主任技師	人	2				
技師(A)	人	1.500				
技師(B)	人	1				
技師(C)	人	1				
技術員	人	1				
計						
1 業務 当り						

軟弱地盤技術解析 照査
深さ60m程度まで

代価表

(19号代価表)

1 業務当り

名 称 ・ 規 格	単 位	数 量	単 価	金 額	摘 要	備 考
理事、技師長	人	1 500				
主任技師	人	1 500				
技師(A)	人	1				
技師(B)	人	1				
計						
1 業務 当り						

土壌等保管場設置工事設計
2箇所目以降

代価表

(20号代価表)

1 業務当り

名 称 ・ 規 格	単 位	数 量	単 価	金 額	摘 要	備 考
保管場設計業務 2箇所目以降	業務	0.700			21号代価表 23頁	
計						
1 業務 当り						

代価表

(21号代価表)

1 業務当り

名称・規格	単位	数量	単価	金額	摘要	備考
道路詳細設計	式	1			工種行	
道路詳細設計(B) 設計計画及び施工計画 縮尺1/1000 平地 1~2車線 単断面 1km未満 0.556km	式	1			3号代価表 5頁	
道路詳細設計(B) 平面縦断設計 縮尺1/1000 平地 1~2車線 単断面 1km未満 0.556km	式	1			4号代価表 6頁	
道路詳細設計(B) 横断設計 縮尺1/1000 平地 1~2車線 単断面 1km未満 0.556km	式	1			5号代価表 7頁	
道路詳細設計(B) 道路付帯構造物・小構造物設計 縮尺1/1000 平地 1~2車線 単断面 1km未満 0.556km	式	1			6号代価表 8頁	
道路詳細設計(B) 仮設構造物・用排水設計 縮尺1/1000 平地 1~2車線 単断面 1km未満 0.556km	式	1			7号代価表 9頁	
道路詳細設計(B) 設計図 縮尺1/1000 平地 1~2車線 単断面 1km未満 0.556km	式	1			8号代価表 10頁	
道路詳細設計(B) 数量計算 縮尺1/1000 平地 1~2車線 単断面 1km未満 0.556km	式	1			9号代価表 11頁	
道路詳細設計(B) 報告書作成 縮尺1/1000 平地 1~2車線 単断面 1km未満 0.556km	式	1			10号代価表 12頁	
軟弱地盤技術解析業務	式	1			工種行	
軟弱地盤技術解析 解析計画 深さ60m程度まで	業務	1			11号代価表 13頁	
軟弱地盤技術解析 現地踏査 深さ60m程度まで	業務	1			12号代価表 14頁	
軟弱地盤技術解析 現況地盤 深さ60m程度 地盤圧密(一次元解析) 1断面	式	1			13号代価表 15頁	
軟弱地盤技術解析 現況地盤 深さ60m程度 地盤液状化(簡便法) 1断面	式	1			14号代価表 16頁	

保管場設計業務
2箇所目以降

代価表

(21号代価表)

1 業務当り

名 称 ・ 規 格	単 位	数 量	単 価	金 額	摘 要	備 考
軟弱地盤技術解析 検討対策工法の選定 深さ60m程度まで	業務	1			22号代価表 25頁	
軟弱地盤技術解析 対策後地盤 深さ60m程度 地盤圧密(一次元解析) 1断面	式	1			16号代価表 18頁	
軟弱地盤技術解析 対策後地盤 深さ60m程度 地盤液状化(簡便法) 1断面	式	1			17号代価表 19頁	
軟弱地盤技術解析 最適工法の決定 深さ60m程度まで	業務	1			18号代価表 20頁	
軟弱地盤技術解析 照査 深さ60m程度まで	業務	1			19号代価表 21頁	
計						
1 業務 当り						

代価表

(22号代価表)

1 業務当り

名 称 ・ 規 格	単 位	数 量	単 価	金 額	摘 要	備 考
理事、技師長	人	1				
主任技師	人	2				
技師(A)	人	2				
技師(B)	人	2				
技師(C)	人	1				
技術員	人	1 500				
計						
1 業務 当り						

代価表

除去土壌等取扱いヤード整備工事設計
2箇所目以降

(25号代価表)

1 業務当り

名称・規格	単位	数量	単価	金額	摘要	備考
道路詳細設計	式	1			工種行	
道路詳細設計(B) 設計計画及び施工計画 縮尺1/1000 平地 1~2車線 単断面 1km未満 0.667km	式	1			26号代価表 30頁	
道路詳細設計(B) 平面縦断設計 縮尺1/1000 平地 1~2車線 単断面 1km未満 0.667km	式	1			27号代価表 31頁	
道路詳細設計(B) 横断設計 縮尺1/1000 平地 1~2車線 単断面 1km未満 0.667km	式	1			28号代価表 32頁	
道路詳細設計(B) 道路付帯構造物・小構造物設計 縮尺1/1000 平地 1~2車線 単断面 1km未満 0.667km	式	1			29号代価表 33頁	
道路詳細設計(B) 仮設構造物・用排水設計 縮尺1/1000 平地 1~2車線 単断面 1km未満 0.667km	式	1			30号代価表 34頁	
道路詳細設計(B) 設計図 縮尺1/1000 平地 1~2車線 単断面 1km未満 0.667km	式	1			31号代価表 35頁	
道路詳細設計(B) 数量計算 縮尺1/1000 平地 1~2車線 単断面 1km未満 0.667km	式	1			32号代価表 36頁	
道路詳細設計(B) 報告書作成 縮尺1/1000 平地 1~2車線 単断面 1km未満 0.667km	式	1			33号代価表 37頁	
軟弱地盤技術解析業務	式	1			工種行	
軟弱地盤技術解析 解析計画 深さ60m程度まで	業務	1			11号代価表 13頁	
軟弱地盤技術解析 現地踏査 深さ60m程度まで	業務	1			12号代価表 14頁	
軟弱地盤技術解析 現況地盤 深さ60m程度 地盤圧密(一次元解析) 1断面	式	1			13号代価表 15頁	
軟弱地盤技術解析 現況地盤 深さ60m程度 地盤液状化(簡便法) 1断面	式	1			14号代価表 16頁	

除去土壌等取扱いヤード整備工事設計
2箇所目以降

代価表

(25号代価表)

1 業務当り

名称・規格	単位	数量	単価	金額	摘要	備考
軟弱地盤技術解析 検討対策工法の選定 深さ60m程度まで	業務	1			22号代価表 25頁	
軟弱地盤技術解析 対策後地盤 深さ60m程度 地盤圧密(一次元解析) 1断面	式	1			16号代価表 18頁	
軟弱地盤技術解析 対策後地盤 深さ60m程度 地盤液状化(簡便法) 1断面	式	1			17号代価表 19頁	
軟弱地盤技術解析 最適工法の決定 深さ60m程度まで	業務	1			18号代価表 20頁	
軟弱地盤技術解析 照査 深さ60m程度まで	業務	1			19号代価表 21頁	
計						
1 業務 当り						

道路詳細設計(B) 設計計画及び施工計画
縮尺1/1000 平地 1~2車線 単断面 1km未満 0.667km

代価表

(26号代価表)

1式当り

名 称 ・ 規 格	単 位	数 量	単 価	金 額	摘 要	備 考
理事、技師長	人	1 494				
主任技師	人	0 996				
技師(A)	人	1 992				
技師(B)	人	2 988				
電子計算機使用料	%	2			諸雑費	
計						
1式当り						

道路詳細設計(B) 平面縦断設計
縮尺1/1000 平地 1~2車線 単断面 1km未満 0.667km

代価表

(27号代価表)

1式当り

名 称 ・ 規 格	単 位	数 量	単 価	金 額	摘 要	備 考
主任技師	人	0 ¹ 996				
技師(A)	人	1 ¹ 992				
技師(B)	人	2 ¹ 490				
技師(C)	人	1 ¹ 992				
技術員	人	1 ¹ 494				
電子計算機使用料	%	2 ¹			諸雑費	
計						
1式当り						

道路詳細設計(B) 横断設計
縮尺1/1000 平地 1~2車線 単断面 1km未満 0.667km

代価表

(28号代価表)

1式当り

名 称 ・ 規 格	単 位	数 量	単 価	金 額	摘 要	備 考
技師(A)	人	0 ¹ 996				
技師(B)	人	1 ¹ 992				
技師(C)	人	2 ¹ 490				
技術員	人	3 ¹ 486				
電子計算機使用料	%	2 ¹			諸雑費	
計						
1式当り						

道路詳細設計(B) 道路付帯構造物・小構造物設計
縮尺1/1000 平地 1~2車線 単断面 1km未満 0.667km

代価表

(29号代価表)

1式当り

名称・規格	単位	数量	単価	金額	摘要	備考
技師(A)	人	0.996				
技師(B)	人	1.494				
技師(C)	人	1.992				
技術員	人	1.992				
電子計算機使用料	%	2			諸雑費	
計						
1式当り						

道路詳細設計(B) 仮設構造物・用排水設計
縮尺1/1000 平地 1~2車線 単断面 1km未満 0.667km

代価表

(30号代価表)

1式当り

名 称 ・ 規 格	単 位	数 量	単 価	金 額	摘 要	備 考
技師(B)	人	0 498				
技師(C)	人	1 494				
電子計算機使用料	%	2			諸雑費	
計						
1式当り						

代価表

道路詳細設計(B) 設計図
縮尺1/1000 平地 1~2車線 単断面 1km未満 0.667km

(31号代価表)

1式当り

名 称 ・ 規 格	単 位	数 量	単 価	金 額	摘 要	備 考
技師(C)	人	1 992				
技術員	人	2 988				
電子計算機使用料	%	2			諸雑費	
計						
1式当り						

代価表

道路詳細設計(B) 数量計算
縮尺1/1000 平地 1~2車線 単断面 1km未満 0.667km

(32号代価表)

1式当り

名 称 ・ 規 格	単 位	数 量	単 価	金 額	摘 要	備 考
技師(A)	人	0 996				
技師(B)	人	1 494				
技師(C)	人	3 486				
技術員	人	3 984				
電子計算機使用料	%	2			諸雑費	
計						
1式当り						

道路詳細設計(B) 報告書作成
縮尺1/1000 平地 1~2車線 単断面 1km未満 0.667km

代価表

(33号代価表)

1式当り

名 称 ・ 規 格	単 位	数 量	単 価	金 額	摘 要	備 考
主任技師	人	0.996				
技師(A)	人	1.494				
技師(B)	人	2.490				
技師(C)	人	0.996				
電子計算機使用料	%	2			諸雑費	
計						
1式当り						