

# 現場説明書

1. 件名  
平成 29 年度浪江町特定復興再生拠点区域事前調査及び同意取得支援業務
2. 現場説明会  
本件業務の内容は、除染等関連業務共通仕様書、特記仕様書、入札心得、現場説明書によるものとし、現場説明会は実施しない。
3. 空間線量率  
浪江町の特定復興拠点再生区域における空間線量率は、およそ次のとおりである。  
・ 0.4～3.7  $\mu$ Sv/h（原子力規制委員会の放射線モニタリング情報より）
4. 工程、体制の検討にあたっての参考  
工程、体制の検討にあたっては、以下に示す他の実績、内容を参考として検討すること。
  - ・ 同意取得については、現地説明時にすべて同意を得られることなく、再説明、再々説明が 10～20%の割合で生じていること。
  - ・ 特に、現地説明、同意取得にあたっては、土曜、日曜の対応も必要とされること。
5. 本業務の積算上の基地基準  
本業務の積算上の基地は、南相馬市としている。
6. 被ばく状況の一元管理  
当初の設計においては計上していないため、実績に基づき変更対象とする。
7. その他  
本業務において数量の増減に対して協議のうえ変更対象とする。

# 平成 29 年度浪江町特定復興再生拠点区域事前調査及び同意取得支援業務 特記仕様書

## 第 1 章 総則

### 1. 業務の目的

本業務は、調査区域において、除染作業前の事前物件調査（放射線モニタリング調査、土地等の調査等、以下「事前調査」という。）を行うとともに、権利者に対する同意書案を作成し、除染等の措置（以下、単に「除染」という。）の内容・方法に関する説明を行うとともに、これに基づいて国が除染の実施に対する同意を関係人から得る際の支援及びこれらに付随する業務を行うものである。

また、本業務の実施に当たっては「平成 29 年除染関連業務共通仕様書（第 1 版）」に基づき実施するほか、この特記仕様書によるものとする。

### 2. 業務の概要

「調査区域」とは、別添範囲図に示す福島県双葉郡浪江町の区域であり、区域内に存在する建物とその敷地を調査対象とする。

なお、調査区域における建物等の棟数等は、以下のとおり想定している。

- ・建物数： 1,295 棟(住宅地図等から目視で算出した数)
- ・敷地数： 372 戸(住宅地図等から目視で算出した数)

また、当該地域に存在する建物、敷地の関係人（権利者）は 474 人を想定している。

### 3. 管理技術者の要件

(1) 管理技術者は、以下のいずれかの資格を有する者を配置すること。

ア 技術士（建設部門（選択科目を「建設環境」とする者に限る。）、環境部門（選択科目を「環境保全計画」、「環境測定」、「環境影響評価」とする者に限る。）、又は総合技術監理部門（選択科目を「建設部門－建設環境」に係る者、若しくは「環境部門－環境保全計画、環境測定、環境影響評価」とする者に限る。））

イ 1 級土木施工管理技士

ウ RCCM（建設環境部門に限る。）

エ 補償業務管理士（土地調査部門、物件部門に限る。）

(2) 配置予定管理技術者は、本業務の履行期間中（契約日から業務完了まで）に、入札参加者と直接的かつ恒常的な雇用関係にあること。

## 第2章 業務の内容

### I. 事前調査業務

#### 1. 放射線モニタリング調査

- (1) 調査区域について、放射線モニタリング調査に先立ち、私有地に立ち入らない範囲で現地調査を行い、地域の状況、土地及び除染対象物等の概況を把握するものとする。
- (2) 放射線モニタリング調査は、調査区域内の公有地・私有地に立ち入って行うこととする。ただし、私有地については、立ち入りに関する同意が得られている範囲で行うこととし、調査を行う場合には、あらかじめ立ち入りに関する同意の状況を調査職員に確認したうえで行うものとする。
- (3) 調査区域の除染対象物ごとに、除染関係ガイドライン（平成26年12月追補 環境省）及び表1に従って、放射線モニタリング調査を行う地点（測定点）を決定するものとする。なお、測定結果は、行政や関係機関に示すこととなるので、除染対象物の中から代表性を有するものを測定点として選定すること。測定点は、合計1,860箇所を想定している。

表1 測定点の設定方法

除染対象物	測定点の場所
① 家屋・建物と、その敷地	敷地内の屋外に5点。当該測定点における測定値の平均が、当該敷地内において、人が比較的多くの時間を過ごすことが想定される場所における空間線量率の代表値とすることが概ね妥当であると考えられる地点を選定すること。

- (4) 測定点を地図上に図示し、作業実施計画として作成し、調査職員の了解を得るものとする。
- (5) 測定点において、除染関係ガイドライン及び別添「放射線量測定方法」に従って、空間線量率及びベータ線表面汚染密度を測定し、その結果を記録するものとする。また、降雨や積雪など悪天候の際に測定を実施する場合は、事前に調査職員と協議を行うものとする。なお、調査に当たっては、線量測定・管理に関するシステムを用いて情報の一元管理を行うこととし、測定点は、座標で管理するものとする。
- (6) 測定点については、除染後にも同一の測定点で同じ方法・測定器によって、除染前との測定結果と比較可能な方法により放射線モニタリングができるよう、その測定位置、検出器の方向（原則東向きとする）とともに使用した測定器の情報を図面、写真等で記録するものとする。写真は測定位置が特定できるよう目印となる建物等が写るように撮影すること。

## 2. 土地等の調査

- (1) 調査区域について、土地等の調査に先立ち、私有地に立ち入らない範囲で現地調査を行い、土地等の概況を把握するものとする。
- (2) 土地等の調査は、公有地・私有地に立ち入って行うこととする。私有地については、立ち入りに関する同意が得られている範囲で行うこととし、調査を行う場合には、あらかじめ立ち入りに関する同意の状況を調査職員に確認したうえで行うものとする。
- (3) 除染対象物のうち建物については、震災等の影響ですでに建物が全壊、半壊、一部損壊などを起こしている可能性があることから、建築士、又は応急危険度判定士により、外部から目視等により建物等の状況を調査し、高圧洗浄や屋根に上って行う除染等の措置を実施することが可能か確認し、その結果を記録すること。
- (4) 除染対象となる建物について、次により写真を撮影し、建物ごとに写真台帳を作成するものとする。
  - ① 写真撮影 四方からの外部及び屋根の写真を、原則として30枚程度撮影する。
  - ② 写真台帳 ①で得た写真について、写真番号を付して整理し、撮影の位置、方向及び写真番号を記載した写真撮影方向図を添付し、撮影年月日を記入する。
- (5) 前項の建物に損傷箇所があると認められる場合には、損傷部分について、原則として、次の部位別に、それぞれ定められた方法で詳細な調査を行うものとする。なお、必要に応じ、ひび割れ状況の画像解析等による二次判定等を行うものとする。
  - ① 外壁 亀裂等が発生しているときは、四方向の立面に生じている亀裂等の数量、形状等を記録する。
  - ② 屋根 亀裂又は破損等が発生しているときは、その損傷の程度を計測する。
  - ③ 外構 門、柵、塀等に損傷が発生しているのを発見したときは、その状況等の調査を行う。
- (6) (4)の調査は、デジタルカメラを使用し、撮影対象箇所を指示棒等により指示し、次の事項を明示した黒板等と同時に撮影するものとする。

なお、写真撮影が困難な箇所又はスケッチによることが適当と認められる箇所については、スケッチにより行うものとする。また、スケッチに加え、必要に応じて高所作業車やラジコンヘリコプターを用いた高所等からの撮影等を行うものとする。

  - ① 調査番号、建物等の番号及び権利者の氏名
  - ② 損傷名及び損傷の程度
  - ③ 撮影年月日、撮影番号及び撮影対象箇所
- (7) 前項の調査の結果は、建物ごとに、建物等の権利者名、建物の概要、損傷の状況を記載して作成するものとする。写真は、撮影したものをプリントアウトし、所定の記載を行ったうえでファイルするものとする。
- (8) 除染対象となる設備（家畜の飼育施設、営業を目的に設置されているもの（テニスコート、ゴルフ場、遊園地等）、間接的に営業に必要となるもの（駐車場、運動場など）

等当該施設が製品等の製造に直接・間接的に関わっているもの又は営業を行う上で必要となる設備をいう。ただし、建物として取り扱うことが相当と認められるものを除く。)について、次により写真を撮影し、原則として、当該設備の権利者ごとに写真台帳を作成するものとする。

- ① 写真撮影 当該設備の概要が把握できる写真の撮影
  - ② 写真台帳 ①で得た写真について、写真番号を付し整理し、撮影の位置、方向及び写真番号を記載した写真撮影方向図を添付し、撮影年月日を記入する。
- (9) 前項の設備に損傷箇所があると認められる場合には、損傷部分について詳細な調査を行うものとする。その場合には、デジタルカメラを使用し、撮影対象箇所を指示棒等により指示し、次の事項を明示した黒板等と同時に撮影するものとする。また、必要に応じてひび割れ状況の画像解析等による二次判定等を行うものとする。なお、写真撮影が困難な箇所又はスケッチによることが相当と認められる箇所については、スケッチにより行うものとする。また、スケッチに加え、必要に応じて高所作業車やラジコンヘリコプターを用いた高所等からの撮影等を行うものとする。
- ① 調査番号、設備の番号及び権利者の氏名
  - ② 損傷名及び損傷の程度
  - ③ 撮影年月日、撮影番号及び撮影対象箇所
- (10) (8)の調査の結果は、設備ごとに、設備の権利者名、概要、損傷の状況を記載して作成するものとする。写真は、撮影したものをプリントアウトし、所定の記載を行ったうえでファイルするものとする。
- (11) 除染対象地域に留置されている自動車、農耕機具等について、次により写真をデジタルカメラで撮影し、写真台帳に記録するものとする。
- ① 写真撮影 概要が把握できる写真及びその権利者が判断できる部分の写真の撮影
  - ② 写真台帳 ①で得た写真について、写真番号を付し整理し、撮影の位置、方向及び写真番号を記載した写真撮影方向図を添付し、撮影年月日を記入する。また、留置されていた所在地、権利者の氏名又は名称(代表者の氏名)、住所又は所在地及び電話番号(把握できる場合に限る。)を調査し、その結果を記載する。
- (12) 除染対象物となる土地、建物について平面図、立面図を作成すること。

### 3. 除染作業の同意書案の作成

- (1) 1及び2の結果をもとに、除染対象物の細目ごとに、除染関係ガイドライン等環境省が示す方法に沿った除染方法を検討し、権利者ごとにとりまとめること。この場合、除染対象物のとりまとめに当たっては、除染対象物に関する地図、写真等の情報を一元的に管理して行うものとする。また、航空写真等を用いて資料を作成するものとする。

- (2) 除染対象物については、(1)のとりまとめの結果及び除染対象物の写真(建物については4方向からの写真を含むこと。)を添付した除染作業の実施に関する同意書案を、調査職員と協議の上作成するものとする。なお、作成する同意書案は、合計474関係人を想定している。

## II. 同意取得支援業務

### 4. 同意取得支援

#### (1) 現地説明

- ① 関係人名簿に基づき、個々の関係人に係る除染対象物が存する場所(以下、単に「現地」という。)において、当該関係人に対し、現物の除染対象物と照らして除染同意書案を対面で説明し、除染同意書案に記載された内容・方法による除染を実施することについて、協力と同意を求める(以下、「現地説明」という。)。ただし、関係人が現地説明を経ずに除染同意書案に同意することについて、権利関係が明白であるなど、特段の支障がない場合であって、環境省と関係人が双方合意する場合は、当該関係人及び除染対象物に係る現地説明は行わないものとする。
- ② 現地説明に関係人の参加を得るため、①に先立ち、各関係人に電話その他の方法で、現地説明の目的等を説明し、現地説明の日時、同行者、交通手段その他必要な事項について調整を行い、了解を得る。
  - (ア) 関係人のスクリーニングが必要な場合には、請負者において、必要な事項について調整を行うこと。
  - (イ) 関係人から、現地説明を行う場所までのバス等の交通手段の提供を求められた場合は、効率的な計画のもとに、その手配を行うこと(この交通費の実費については積算に入れないこととする。)
  - (ウ) 請負者は、現地説明に立ち会った関係人に立会謝金として原則半日分の金額(6,900円)を支払わなければならない(複数回立ち会うことになった場合でも立会謝金の支払いは1回までとする)。帰還困難区域に立ち入る場合には、関係人に東日本大震災に対処するための人事院規則9-30(特殊勤務手当)の特例(平成23年人事院規則9-129)に定める手当(3,960円)を支払うとともに、そのことを記録しなければならない。また、謝金の支払いについて記録を残さなければならない。現地説明に立ち会う関係人は、各世帯につき1人と想定している。
  - (エ) その他、調査職員の指示を仰ぎつつ、関係人の現地への到着・誘導、現地からの帰還等が円滑に行われるよう必要な業務を実施する。
- ③ 現地説明は以下のように行う。
  - (ア) 関係人に対する説明は、2名以上の者を一組として行うこととし、除染同意書案を基に除染の内容・方法について十分な理解が得られるよう、環境省の示す手

引き等により、十分な説明を行うものとする。なお、説明時には、あわせて被災家屋等の建物解体の意向を確認し、記録に残すものとする。

- (イ) 関係人に対して屋内（関係人が建物の占有者である場合に限る。）及び屋外における放射線の測定を希望するかを質問し、測定依頼があった場合には、除染関係ガイドラインに定める測定機器を用いて、当該関係人が有する土地等の屋内外における放射線濃度の測定を行い、測定の結果を測定の条件（位置、天候、測定対象物の表面状態、測定機器の型式・製造番号等）とともに記録し、除染同意書案に添付する。なお測定点数は、屋外、屋内とも5点程度と想定する。
- (ウ) 測定点について、除染後にも同一の測定点で放射線モニタリングができるよう、その位置を図面、写真等で記録し、除染同意書案に添付するとともに、関係人の了解を得た上で、測定点に目印をつける。
- (エ) 関係人が示す情報により、除染同意書案による内容・方法で除染を行うことが困難と認められる場合であって、除染実施計画に基づき、環境省が示す除染等ガイドライン等に適合する範囲において、除染同意書案の内容・方法の変更が必要と認められる場合は、調査職員の指示を求め、その指示に基づいて、除染同意書案の修正を行う。
- (オ) 関係人から追加的な情報があった場合や除染作業に際しての主張や要望がなされた場合は、調査職員の指示を求め、その指示に基づいて、その内容を記録して除染同意書案に記載する。

## (2) 同意取得

以上の説明及び追加的な調査、測定等に基づき、関係人及び調査職員の了解を得て、除染同意書案（追加・修正された場合は追加・修正分も含む）及び添付された情報や記録をまとめて除染同意書原本を作成し、関係人及び調査職員に確認及び署名・捺印を依頼する。

署名・捺印が得られた場合、除染同意書原本の写しを4部作成し、そのうち1部を関係人に渡す。（なお、残りの3部は、1部が環境省用、1部が除染作業の請負者用、1部が本業務の請負者用の控えであるが、電子的な写しとしても差し支えない）。また除染同意書原本は環境省に提出する。

除染同意書原本の作成について、関係人からの署名・捺印が得られない場合は、調査職員の指示を仰ぎ、その指示に従う。

## (3) 関係人と連絡が取れない場合の処理

①関係人の所在を特定することができなかつた場合など、関係人との連絡が取れない場合には、「平成二十三年三月十一日に発生した東北地方太平洋沖地震に伴う原子力発電所の事故により放出された放射性物質による環境の汚染への対処に関する特別措置法」（平成23年法律第110号。以下「法」という。）第30条第4項の規定を適用するため、同法施行規則（平成23年環境省令第33号）第39条に規定する官報掲載の案文を作成する。ただし、本項の措置が必要となる関係人は全体の2%と想定する。

- ② 関係人が何らかの理由により現地説明に参加できない場合であって、電話その他の方法による説明では同意が得られない場合は、調査職員の指示を仰いだうえで、当該関係人のところに赴いて、(1)及び(2)を実施する。なお、本項の措置が必要となる関係人は福島県内に80%、近県に10%、東京近郊に10%居住しているものと想定する。

## 5. 共通的业务

### (1) 関係人等からの質疑等への対応

本業務に係る事項（除染に係る一般的な情報から、調査内容、個々の除染同意書案の内容までを含む）について、関係人からの電話等で寄せられる質問等に対して随時（毎日朝8時から夜8時までを想定）応対できる体制を構築する。なお、対応の期間は平成30年4月16日から平成30年10月20日までとし、対応者は1名とする。

質問等に対しては、環境省が示す手引き等に基づき、可能な範囲で回答するとともに、関係人からの質問をとりまとめ、調査職員に報告する。また、応対結果に基づいて、調査職員の指示のもと、4.に掲げる措置のうち適切なものを実施する。

### (2) 同意取得支援業務進捗管理表の作成・更新

4.に示す業務の進捗を把握・管理するための同意取得支援業務進捗管理表を作成し、業務進捗に合わせて随時更新するとともに、定期的または調査職員の求めに応じて、その内容を報告する。同管理表には、全体の進行管理のほか、関係人毎の進行管理、地理的なまとまり、行政的なまとまり毎に進捗等を把握できることが必要である。

## 第3章 その他

### 1. 業務履行期限

契約締結の日から平成30年10月31日までの間に行うものとする。

事前調査結果については、平成30年6月30日までに報告すること。

なお、調査区域における建物の解体と除染等工事を一体的に進めるため、当該調査区域を対象とした建物の解体申請受付業務、並びに建物の解体等及び除染等工事等と連携して業務を進めること。

### 2. 成果物

報告書概要版 3部

報告書及び別添資料 3部（A4、100ページ程度）

土地・建物平面図及び立面図 1部

除染同意書原本一式 1部

除染同意書原本の写し一式 3部

報告書及び別添資料の電子データを収納した電子媒体 5式

報告書及びその電子データ、電子媒体の仕様及び記載事項は別紙によること。



提出場所 福島地方環境事務所

### 3. 著作権等の扱い

- (1) 成果物に関する著作権、著作隣接権、商標権、商品化権、意匠権及び所有権（以下「著作権等」という。）は、環境省が保有するものとする。
- (2) 請負者は自ら制作・作成した著作物に対し、いかなる場合も著作権者人格権を行使しないものとする。
- (3) 成果物に含まれる請負者又は第三者が権利を有する著作物等（以下、「既存著作物」という。）の著作権等は、個々の著作権等に帰属するものとする。
- (4) 納入される成果物に既存著作物等が含まれる場合には、請負者が当該既存著作物の使用に必要な費用の負担及び使用許諾契約等に係る一切の手続を行うものとする。

### 4. 情報セキュリティの確保

請負者は、下記の点に留意して、情報セキュリティを確保するものとする。

- (1) 請負者は、請負業務の開始時に、請負業務に係る情報セキュリティ対策とその実施方法及び管理体制について調査職員に書面で提出すること。
- (2) 請負者は、調査職員から要機密情報を提供された場合には、当該情報の機密性の格付けに応じて適切に取り扱うための措置を講ずること。  
また、請負業務において請負者が作成する情報については、調査職員からの指示に応じて適切に取り扱うこと。
- (3) 請負者は、環境省情報セキュリティポリシーに準拠した情報セキュリティ対策の履行が不十分と見なされるとき又は請負者において請負業務に係る情報セキュリティ事故が発生したときは、必要に応じて調査職員が行う情報セキュリティ対策に関する監査を受け入れること。
- (4) 請負者は、調査職員から提供された要機密情報が業務終了等により不要になった場合には、確実に返却し又は廃棄すること。

また、請負業務において請負者が作成した情報についても、調査職員からの指示に応じて適切に廃棄すること。

- (5) 情報システムを構築・改良する業務にあつては、請負者は、環境省情報セキュリティポリシーに準拠したシステムを構築すること。
- (6) 請負者は、請負業務の終了時に、本業務で実施した情報セキュリティ対策を報告すること。

(参考) 環境省情報セキュリティポリシー

<http://www.env.go.jp/other/gyosei-johoka/sec-policy/full.pdf>

### 5. その他

請負者は、本仕様書及び共通仕様書（以下「仕様書」という。）に疑義が生じたとき、仕様書により難い事由が生じたとき、あるいは仕様書に記載のない細部については、調査職員と速やかに協議しその指示に従うこと。

(別添)

## 1. 報告書等の仕様及び記載事項

報告書等の仕様は、「環境物品等の調達に関する基本方針」（平成 29 年 2 月 7 日閣議決定。以下「基本方針」という。）の「印刷」の判断の基準を満たすこと。

なお、「資材確認票」（基本方針 206 頁、表 3 参照）及び「オフセット印刷又はデジタル印刷の工程における環境配慮チェックリスト」（基本方針 207 頁、表 4 参照）を提出するとともに、印刷物にリサイクル適性を表示する必要がある場合は、以下の表示例を参考に、裏表紙等に表示すること。

リサイクル適性の表示：印刷用の紙にリサイクルできます

この印刷物は、グリーン購入法に基づく基本方針における「印刷」に係る判断の基準にしたがい、印刷用の紙へのリサイクルに適した材料 [A ランク] のみを用いて作製しています。

なお、リサイクル適性が上記と異なる場合は環境省担当官と協議の上、基本方針 (<http://www.env.go.jp/policy/hozen/green/g-law/kihonhoushin.html>) を参考に適切な表示を行うこと。

## 2. 電子データの仕様

(1) Microsoft 社 Windows10 上で表示可能なものとする。

(2) 使用するアプリケーションソフト及びファイル形式については、以下のとおりとし、その他のアプリケーションソフトの使用等が必要な場合は環境省担当官と協議すること。

- ・文章；ワープロソフト Justsystem 社一太郎（jtd 形式）、又は Microsoft 社 Word（ファイル形式は DOCX 形式以下）
- ・計算表；表計算ソフト Microsoft 社 Excel（ファイル形式は XLSX 以下）
- ・画像；BMP 形式又は JPEG 形式（写真の有効画素数は黒板の文字を読み取れる程度とし、およそ 100 万画素を目安とする。）
- ・図面：DWG 形式及び SXF（P21）形式

(3) (2) による成果物に加え、それらの電子ファイルを「PDF ファイル形式」で保存した成果物を作成すること。

更に、紙納品した成果物のうち、除染等工事共通仕様書（第 7 版）5-2-1(7)で定める「除染結果報告書及び放射線量の測定記録」の原本ほか、環境省担当官が別途指示するものをスキャンして PDF ファイル形式で保存した成果物を作成すること。

(4) 以上の成果物の格納媒体は DVD-R、CD-R または BD-R（25GB・50GB、以下「DVD-R 等」という。）とし、データを追記・書き換えできない方式で保存すること。また、事業年度及び事業名称等を収納ケース及び DVD-R 等に必ず付記すること。DVD-R 等への付記は、別図に従い、直接印刷又は油性フェルトペンでの手書きにより行うこと。

(5) 文字ポイント等、統一的な事項に関しては環境省担当官の指示に従うこと。

### 3. 電子成果物のフォルダ構成

電子成果物の作成にあたっては、紙納品された成果物の目録に対応したフォルダを作成した上で、データを保存すること。

また、格納媒体が複数枚にわたる場合は、フォルダ構成の一覧を作成添付すること。

### 4. ウイルスチェック

電子媒体に対し、ウイルスチェックを行うこと。ウイルスチェックソフトは常に最新のデータにアップデートしたものを利用すること。

### 5. その他

成果物納入後に受注者側の責めによる不備が発見された場合には、受注者は無償で速やかに必要な措置を講ずること。

## 電子媒体への表記

電子媒体のラベル面に、次の事項を表記すること。

- 1) 「工事番号」(別途指定する工事番号を記載すること)
- 2) 「工事・業務名称」(正式名称を記載すること)
- 3) 「作成年月」(工期終了時の年月を記載すること)
- 4) 「発注者名」(正式名称を記載すること)
- 5) 「受注者名」(正式名称を記載すること)
- 6) 「何枚目/総枚数」(総枚数の何枚目であるかを記載すること)
- 7) 「発注者署名欄」(主任監督員又は主任調査職員が署名すること)
- 8) 「受注者氏名欄」(現場代理人又は管理技術者が署名すること)

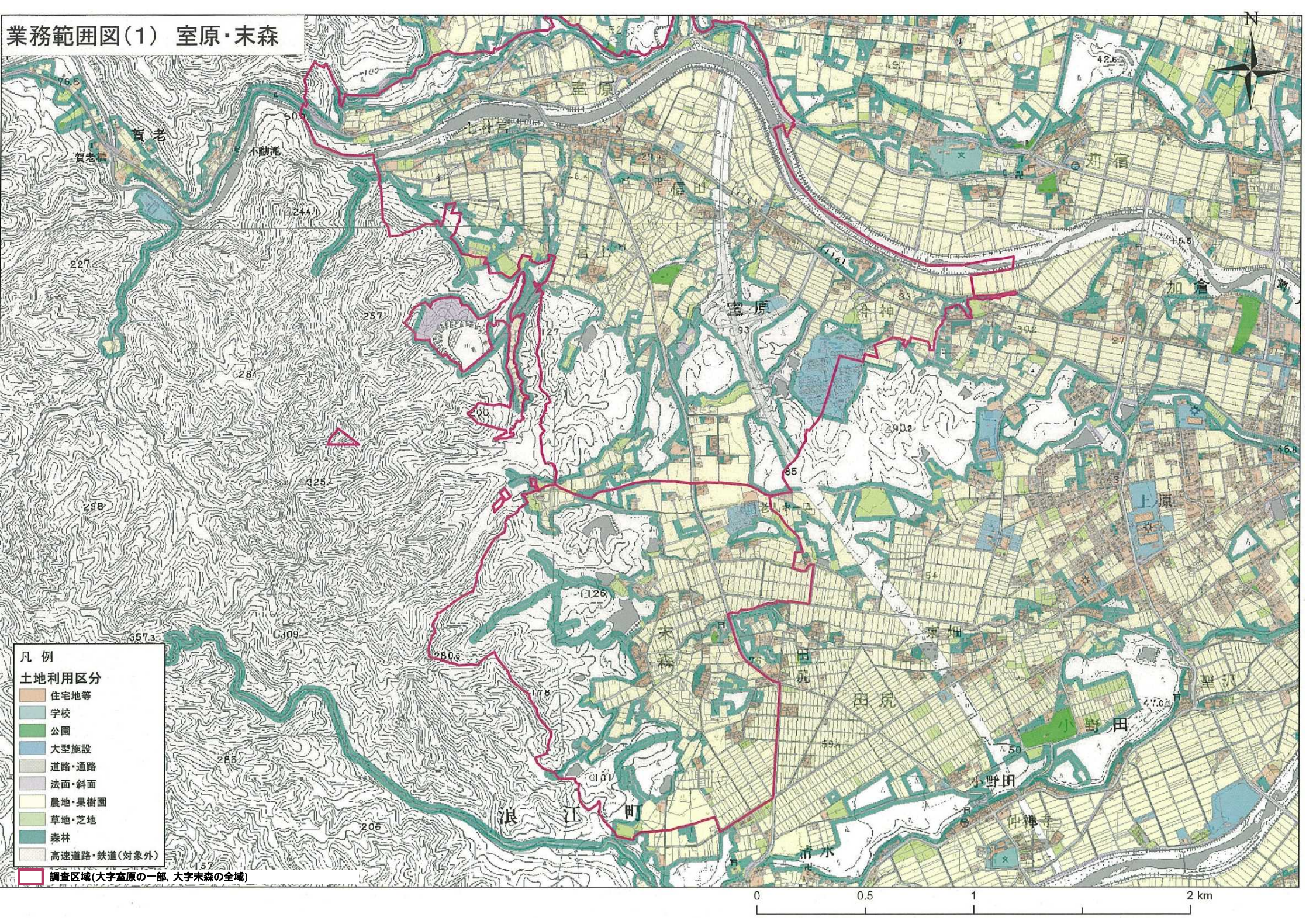
(表記方法にかかる留意事項)

- ・ ラベル面には、必要項目を表面に直接印刷、又は油性フェルトペンで表記し、媒体に損傷を与えないように留意すること。
- ・ 電子媒体のラベル面へ印刷したシールを貼り付ける方法は、シール剥がれ等による電子媒体や使用機器への悪影響を鑑み、行わないこと。
- ・ 表記事項のレイアウトは、以下の表記例によること。



(電子媒体への表記例)

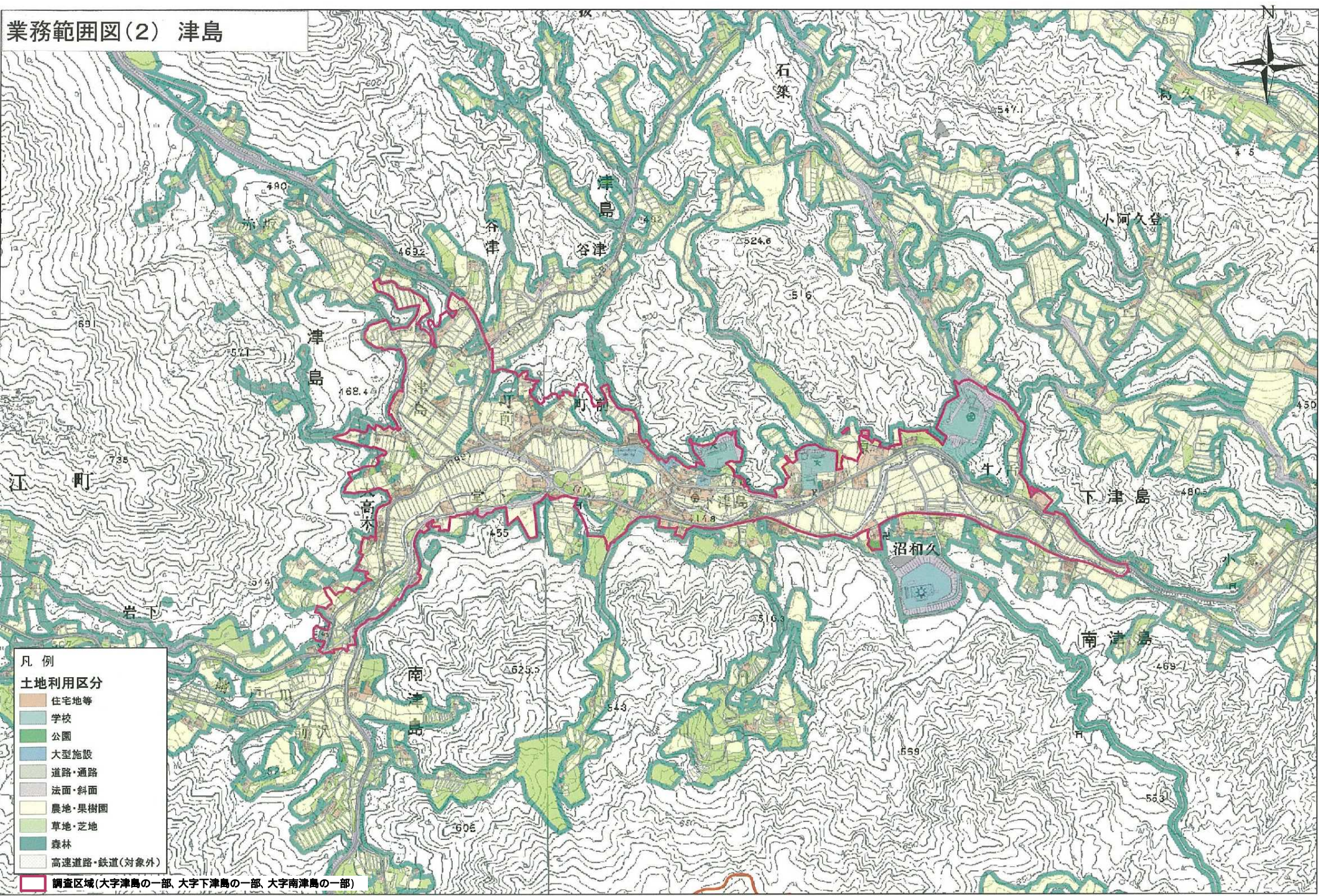
# 業務範囲図(1) 室原・末森



- 凡例
- 土地利用区分
- 住宅地等
  - 学校
  - 公園
  - 大型施設
  - 道路・通路
  - 法面・斜面
  - 農地・果樹園
  - 草地・芝地
  - 森林
  - 高速道路・鉄道(対象外)
- 調査区域(大字室原の一部、大字末森の全域)

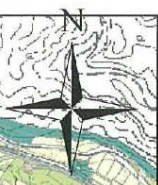
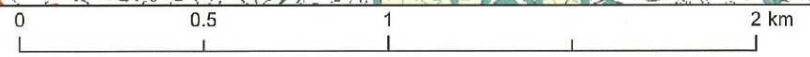
0 0.5 1 2 km

# 業務範囲図(2) 津島



- 凡例
- 土地利用区分
- 住宅地等
  - 学校
  - 公園
  - 大型施設
  - 道路・通路
  - 法面・斜面
  - 農地・果樹園
  - 草地・芝地
  - 森林
  - 高速道路・鉄道(対象外)

調査区域(大字津島の一部、大字下津島の一部、大字南津島の一部)



平成29年度浪江町特定復興再生拠点区域事前調査及び同意取得支援業務  
数量総括表

項目	工種		単位	数量	備考
	種別	規格			
設計業務					
直接原価					
木造建物の調査及び算定（木造建物A） 面積～70㎡			棟	314	
木造建物の調査及び算定（木造建物A） 面積70㎡～130㎡			棟	175	
木造建物の調査及び算定（木造建物B） 面積70㎡～130㎡			棟	157	
木造建物の調査及び算定（木造建物B） 面積130㎡～200㎡			棟	189	
木造建物の調査及び算定（木造建物B） 面積200㎡～300㎡			棟	59	
木造建物の調査及び算定（木造建物B） 面積300㎡～450㎡			棟	30	
木造建物の調査及び算定（木造建物B） 面積450㎡～600㎡			棟	15	
木造建物の調査及び算定（木造建物B） 面積600㎡～1000㎡			棟	11	
木造建物の調査及び算定（木造建物C） 面積～70㎡			棟	338	
木造建物の調査及び算定（木造建物C） 面積1000～1400㎡			棟	3	
非木造建物の調査及び算定（非木造建物Aイ） 面積1000～1500㎡			棟	2	
非木造建物の調査及び算定（非木造建物Aイ） 面積1500～2000㎡			棟	1	
非木造建物の調査及び算定（非木造建物Bハ） 面積1000～1500㎡			棟	1	
除染作業の同意書案作成			人	474	
旅費交通費（基地～現地）			式	1	
測量業務					
直接測量費					
放射線モニタリング（測定点決定）			点	1,860	
放射線モニタリング（測定）			点	1,860	
放射線モニタリング（データ整理）			点	1,860	



平成29年度浪江町特定復興再生拠点区域事前調査及び同意取得支援業務  
数量総括表

項目	工種		単位	数量	備考
	種別	規格			
	旅費交通費（基地～現地）		式	1	
設計業務					
直接原価					
同意取得			権利者	461	
現地説明(帰還困難区域)			権利者	47	
説明(避難先説明県内)			権利者	139	
説明(避難先説明近県)			権利者	46	
説明(避難先説明東京近郊)			権利者	46	
説明(郵送・電話)			権利者	183	
関係人と連絡が取れない場合の処理 (官報掲載)			権利者	9	
関係人等からの質疑等への対応			式	1	フリーダイヤル開設 4月16日～10月20日、1人
同意取得支援業務進捗管理表の作成・更新			式	1	
旅費交通費			式	1	

平成29年浪江町特定復興再生拠点区域事前調査及び同意取得支援業務

---

# 業務費内訳書

平成29年浪江町特定復興再生拠点区域事前調査及び同意取得支援業務

費目・工種・種別・細別・規格	単位	数量	単価	金額	摘要
設計業務					
直接原価(電子成果品作成費除く)					
作業計画書作成	式	1			1号代価表 16頁
報告書作成	式	1			2号代価表 17頁
打合せ協議	式	1			3号代価表 18頁
木造建物の調査及び算定(木造建物A) 延べ面積～70m <sup>2</sup> 外部のみの調査補正0.6	棟	314			4号代価表 19頁
木造建物の調査及び算定(木造建物A) 延べ面積70m <sup>2</sup> ～130m <sup>2</sup> 外部のみの調査補正0.6	棟	175			5号代価表 21頁
木造建物の調査及び算定(木造建物B) 延べ面積70m <sup>2</sup> ～130m <sup>2</sup> 外部のみの調査補正0.6	棟	157			6号代価表 23頁
木造建物の調査及び算定(木造建物B) 延べ面積130m <sup>2</sup> ～200m <sup>2</sup> 外部のみの調査補正0.6	棟	189			7号代価表 25頁
木造建物の調査及び算定(木造建物B) 延べ面積200m <sup>2</sup> ～300m <sup>2</sup> 外部のみの調査補正0.6	棟	59			8号代価表 27頁
木造建物の調査及び算定(木造建物B) 延べ面積300m <sup>2</sup> ～450m <sup>2</sup> 外部のみの調査補正0.6	棟	30			9号代価表 29頁
木造建物の調査及び算定(木造建物B) 延べ面積450m <sup>2</sup> ～600m <sup>2</sup> 外部のみの調査補正0.6	棟	15			10号代価表 31頁
木造建物の調査及び算定(木造建物B) 延べ面積600m <sup>2</sup> ～1000m <sup>2</sup> 外部のみの調査補正0.6	棟	11			11号代価表 33頁
木造建物の調査及び算定(木造建物C) 延べ面積～70m <sup>2</sup> 外部のみの調査補正0.6	棟	338			12号代価表 35頁

## 業務費内訳書

平成29年浪江町特定復興再生拠点区域事前調査及び同意取得支援業務

費目・工種・種別・細別・規格	単位	数量	単価	金額	摘要
木造建物の調査及び算定（木造建物C） 延べ面積1000m <sup>2</sup> ～1400m <sup>2</sup> 外部のみの調査補正0.6	棟	3			13号代価表 37頁
非木造建物の調査及び算定（木造建物Aイ） 延べ面積1000m <sup>2</sup> ～1500m <sup>2</sup> 外部のみの調査補正0.6	棟	2			14号代価表 39頁
非木造建物の調査及び算定（木造建物Aイ） 延べ面積1500m <sup>2</sup> ～2000m <sup>2</sup> 外部のみの調査補正0.6	棟	1			15号代価表 41頁
非木造建物の調査及び算定（木造建物Bハ） 延べ面積1000m <sup>2</sup> ～1500m <sup>2</sup> 外部のみの調査補正0.6	棟	1			16号代価表 43頁
除染作業の同意書案作成	人	474			17号代価表 45頁
旅費交通費（基地～現地）	式	1			18号代価表 46頁
電子成果品作成費	式	1			1号内訳書 6頁
直接原価					
その他原価	式	1			2号内訳書 7頁
間接原価					
業務原価					
一般管理費等	式	1			3号内訳書 8頁
業務価格					
測量業務					

## 業務費内訳書

平成29年浪江町特定復興再生拠点区域事前調査及び同意取得支援業務

費目・工種・種別・細別・規格	単位	数量	単価	金額	摘要
直接測量費(安全費・成果検定費除)					
放射線モニタリング(測定点決定)	点	1,860			19号代価表 47頁
放射線モニタリング(測定)	点	1,860			20号代価表 48頁
放射線モニタリング(データ整理)	点	1,860			21号代価表 49頁
旅費交通費(基地～現地)	式	1			22号代価表 50頁
機械経費	式	1			4号内訳書 13頁
安全費	式	1			5号内訳書 9頁
直接測量費					
間接測量費(一般管理費等含む)					
諸経費(一般管理費等含む)	式	1			6号内訳書 10頁
測量業務価格					
設計業務					
直接原価(電子成果品作成費除く)					
同意取得	式	1			27号代価表 55頁

## 業務費内訳書

平成29年浪江町特定復興再生拠点区域事前調査及び同意取得支援業務

費目・工種・種別・細別・規格	単位	数量	単価	金額	摘要
説明	式	1			32号代価表 60頁
関係人と連絡が取れない場合の処理（官報掲載）	権利者	9			38号代価表 66頁
関係人等からの質疑等への対応	式	1			39号代価表 67頁
同意取得支援業務進捗管理表の作成・更新	式	1			40号代価表 68頁
旅費交通費	式	1			7号内訳書 14頁
機械経費	式	1			8号内訳書 15頁
直接原価					
その他原価	式	1			10号内訳書 11頁
間接原価					
業務原価					
一般管理費等	式	1			11号内訳書 12頁
業務価格					
業務価格計					
消費税	%	8			

# 業務費内訳書

費目・工種・種別・細別・規格	単位	数量	単価	金額	摘要
業務委託料					

# 内訳書

( 1号内訳書 )

名称・規格	単位	数量	単価	金額	摘要	備考
率分表示	式	1				
計						



その他原価

# 内訳書

( 2号内訳書 )

名 称 ・ 規 格	単 位	数 量	単 価	金 額	摘 要	備 考
率 分 表 示	式	1				
計						

一般管理費等

# 内訳書

( 3号内訳書 )

名称・規格	単位	数量	単価	金額	摘要	備考
率分表示	式	1				
計						

安全費

# 内訳書

( 5号内訳書 )

名称・規格	単位	数量	単価	金額	摘要	備考
個人線量計	組	860			23号代価表 51頁	
除染電離則に係る安全講習費	人	57			24号代価表 52頁	
WBC受診	人	114			25号代価表 53頁	
セルフスクリーニング費	人	860			26号代価表 54頁	
計						

諸経費(一般管理費等含む)

## 内訳書

( 6号内訳書 )

名称・規格	単位	数量	単価	金額	摘要	備考
率分表示	式	1				
計						

その他原価

# 内訳書

( 10号内訳書 )

名称・規格	単位	数量	単価	金額	摘要	備考
率分表示	式	1				
計						

一般管理費等

# 内訳書

( 11号内訳書 )

名称・規格	単位	数量	単価	金額	摘要	備考
率分表示	式	1				
計						

# 内訳書

( 4号内訳書 )

1式当り

名称・規格	単位	数量	単価	金額	摘要	備考
NaIシンチレーション式サーベイメータ	台・日	4・430				420点/台・日
GM管式サーベイメータ	台・日	4・430				420点/台・日
計						
1式当り						

# 内訳書

( 7号内訳書 )

1式当り

名称・規格	単位	数量	単価	金額	摘要	備考
説明（現地）	往復	47			41号代価表 69頁	0.5日/権利者
説明（避難先県内）	往復	139			42号代価表 70頁	0.5日/権利者
説明（避難先東京近郊）	往復	46			43号代価表 71頁	権利者×2（説明者）
説明（避難先近県）	往復	46			44号代価表 72頁	
計						
1式当り						



機械経費

## 内訳書

( 8号内訳書 )

1式当り

名称・規格	単位	数量	単価	金額	摘要	備考
NaIシンチレーション式サーベイメータ	台・日	46.530				0.99台/権利者
GM管式サーベイメータ	台・日	46.530				0.99台/権利者
計						
1式当り						

# 代価表

( 1号代価表 )

1式当り

名称・規格	単位	数量	単価	金額	摘要	備考
理事、技師長	人	1				[H29.3]
主任技師	人	5				[H29.3]
技師(A)	人	6				[H29.3]
技師(B)	人	5				[H29.3]
技師(C)	人	3				[H29.3]
技術員	人	2				[H29.3]
計						
1式当り						

# 代価表

( 2号代価表 )

1式当り

名称・規格	単位	数量	単価	金額	摘要	備考
理事、技師長	人	2				[H29.3]
主任技師	人	6				[H29.3]
技師(A)	人	6				[H29.3]
技師(B)	人	7				[H29.3]
技師(C)	人	5				[H29.3]
技術員	人	10				[H29.3]
計						
1式当り						

## 代価表

( 3号代価表 )

1式当り

名 称 ・ 規 格	単 位	数 量	単 価	金 額	摘 要	備 考
主任技師	人	2				[H29.3]
技師(A)	人	3				[H29.3]
技師(B)	人	1				[H29.3]
計						
1式当り						

木造建物の調査及び算定（木造建物A）  
 延べ面積～70m<sup>2</sup> 外部のみの調査補正0.6

## 代価表

( 4号代価表 )

1棟当り

名称・規格	単位	数量	単価	金額	摘要	備考
外業（調査）	式	1			費目行	
技師(A)（屋外補正対象）	人	0.144				[H29.3]
技師(B)（屋外補正対象）	人	0.144				[H29.3]
技師(C)（屋外補正対象）	人	0.144				[H29.3]
特殊勤務手当（帰還困難区域）	人	0.432				[H27.2]
内業（図面等）	式	1			費目行	
技師(A)	人	0.043				[H29.3]
技師(B)	人	0.398				[H29.3]
技師(C)	人	0.298				[H29.3]
内業（算定）	式	1			費目行	
技師(A)	人	0.058				[H29.3]
技師(B)	人	0.202				[H29.3]
技師(C)	人	0.086				[H29.3]
技術員	人	0.058				[H29.3]

木造建物の調査及び算定（木造建物A）  
延べ面積～70m<sup>2</sup> 外部のみの調査補正0.6

# 代価表

( 4号代価表 )

1 棟当り

名 称 ・ 規 格	単 位	数 量	単 価	金 額	摘 要	備 考
計						
1 棟 当 り						

木造建物の調査及び算定（木造建物A）  
 延べ面積70m<sup>2</sup>～130m<sup>2</sup> 外部のみの調査補正0.6

## 代価表

( 5号代価表 )

1棟当り

名称・規格	単位	数量	単価	金額	摘要	備考
外業（調査）	式	1			費目行	
技師(A)（屋外補正対象）	人	0.180				[H29.3]
技師(B)（屋外補正対象）	人	0.180				[H29.3]
技師(C)（屋外補正対象）	人	0.180				[H29.3]
特殊勤務手当（帰還困難区域）	人	0.540				[H27.2]
内業（図面等）	式	1			費目行	
技師(A)	人	0.054				[H29.3]
技師(B)	人	0.498				[H29.3]
技師(C)	人	0.372				[H29.3]
内業（算定）	式	1			費目行	
技師(A)	人	0.072				[H29.3]
技師(B)	人	0.252				[H29.3]
技師(C)	人	0.108				[H29.3]
技術員	人	0.072				[H29.3]

木造建物の調査及び算定（木造建物A）  
延べ面積70m<sup>2</sup>～130m<sup>2</sup> 外部のみの調査補正0.6

## 代価表

( 5号代価表 )

1棟当り

名 称 ・ 規 格	単 位	数 量	単 価	金 額	摘 要	備 考
計						
1棟当り						



木造建物の調査及び算定（木造建物B）  
 延べ面積70m<sup>2</sup>～130m<sup>2</sup> 外部のみの調査補正0.6

## 代価表

( 6号代価表 )

1棟当り

名称・規格	単位	数量	単価	金額	摘要	備考
外業（調査）	式	1			費目行	
技師(A)（屋外補正対象）	人	0.210				[H29.3]
技師(B)（屋外補正対象）	人	0.210				[H29.3]
技師(C)（屋外補正対象）	人	0.210				[H29.3]
特殊勤務手当（帰還困難区域）	人	0.630				[H27.2]
内業（図面等）	式	1			費目行	
技師(A)	人	0.054				[H29.3]
技師(B)	人	0.612				[H29.3]
技師(C)	人	0.450				[H29.3]
内業（算定）	式	1			費目行	
技師(A)	人	0.072				[H29.3]
技師(B)	人	0.252				[H29.3]
技師(C)	人	0.108				[H29.3]
技術員	人	0.072				[H29.3]

木造建物の調査及び算定（木造建物B）  
 延べ面積70m<sup>2</sup>～130m<sup>2</sup> 外部のみの調査補正0.6

## 代価表

( 6号代価表 )

1棟当り

名 称 ・ 規 格	単 位	数 量	単 価	金 額	摘 要	備 考
計						
1棟当り						

木造建物の調査及び算定（木造建物B）  
 延べ面積130m<sup>2</sup>～200m<sup>2</sup> 外部のみの調査補正0.6

## 代価表

( 7号代価表 )

1棟当り

名称・規格	単位	数量	単価	金額	摘要	備考
外業（調査）	式	1			費目行	
技師(A)（屋外補正対象）	人	0.273				[H29.3]
技師(B)（屋外補正対象）	人	0.273				[H29.3]
技師(C)（屋外補正対象）	人	0.273				[H29.3]
特殊勤務手当（帰還困難区域）	人	0.819				[H27.2]
内業（図面等）	式	1			費目行	
技師(A)	人	0.070				[H29.3]
技師(B)	人	0.796				[H29.3]
技師(C)	人	0.585				[H29.3]
内業（算定）	式	1			費目行	
技師(A)	人	0.094				[H29.3]
技師(B)	人	0.328				[H29.3]
技師(C)	人	0.140				[H29.3]
技術員	人	0.094				[H29.3]

木造建物の調査及び算定（木造建物B）  
延べ面積130m<sup>2</sup>～200m<sup>2</sup> 外部のみの調査補正0.6

## 代価表

( 7号代価表 )

1棟当り

名 称 ・ 規 格	単 位	数 量	単 価	金 額	摘 要	備 考
計						
1棟当り						

木造建物の調査及び算定（木造建物B）  
 延べ面積200m<sup>2</sup>～300m<sup>2</sup> 外部のみの調査補正0.6

## 代価表

( 8号代価表 )

1棟当り

名称・規格	単位	数量	単価	金額	摘要	備考
外業（調査）	式	1			費目行	
技師(A)（屋外補正対象）	人	0.378				[H29.3]
技師(B)（屋外補正対象）	人	0.378				[H29.3]
技師(C)（屋外補正対象）	人	0.378				[H29.3]
特殊勤務手当（帰還困難区域）	人	1.134				[H27.2]
内業（図面等）	式	1			費目行	
技師(A)	人	0.097				[H29.3]
技師(B)	人	1.102				[H29.3]
技師(C)	人	0.810				[H29.3]
内業（算定）	式	1			費目行	
技師(A)	人	0.130				[H29.3]
技師(B)	人	0.454				[H29.3]
技師(C)	人	0.194				[H29.3]
技術員	人	0.130				[H29.3]

# 代価表

木造建物の調査及び算定（木造建物B）  
 延べ面積200m<sup>2</sup>～300m<sup>2</sup> 外部のみの調査補正0.6

( 8号代価表 )

1棟当り

名 称 ・ 規 格	単 位	数 量	単 価	金 額	摘 要	備 考
計						
1 棟 当 り						

木造建物の調査及び算定（木造建物B）  
 延べ面積300m<sup>2</sup>～450m<sup>2</sup> 外部のみの調査補正0.6

## 代価表

( 9号代価表 )

1棟当り

名称・規格	単位	数量	単価	金額	摘要	備考
外業（調査）	式	1			費目行	
技師(A)（屋外補正対象）	人	0.504				[H29.3]
技師(B)（屋外補正対象）	人	0.504				[H29.3]
技師(C)（屋外補正対象）	人	0.504				[H29.3]
特殊勤務手当（帰還困難区域）	人	1.512				[H27.2]
内業（図面等）	式	1			費目行	
技師(A)	人	0.130				[H29.3]
技師(B)	人	1.469				[H29.3]
技師(C)	人	1.080				[H29.3]
内業（算定）	式	1			費目行	
技師(A)	人	0.173				[H29.3]
技師(B)	人	0.605				[H29.3]
技師(C)	人	0.259				[H29.3]
技術員	人	0.173				[H29.3]

木造建物の調査及び算定（木造建物B）  
 延べ面積300m<sup>2</sup>～450m<sup>2</sup> 外部のみの調査補正0.6

## 代価表

( 9号代価表 )

1棟当り

名 称 ・ 規 格	単 位	数 量	単 価	金 額	摘 要	備 考
計						
1 棟 当 り						



木造建物の調査及び算定（木造建物B）  
 延べ面積450m<sup>2</sup>～600m<sup>2</sup> 外部のみの調査補正0.6

## 代価表

( 10号代価表 )

1棟当り

名称・規格	単位	数量	単価	金額	摘要	備考
外業（調査）	式	1			費目行	
技師(A)（屋外補正対象）	人	0.630				[H29.3]
技師(B)（屋外補正対象）	人	0.630				[H29.3]
技師(C)（屋外補正対象）	人	0.630				[H29.3]
特殊勤務手当（帰還困難区域）	人	1.890				[H27.2]
内業（図面等）	式	1			費目行	
技師(A)	人	0.162				[H29.3]
技師(B)	人	1.836				[H29.3]
技師(C)	人	1.350				[H29.3]
内業（算定）	式	1			費目行	
技師(A)	人	0.216				[H29.3]
技師(B)	人	0.756				[H29.3]
技師(C)	人	0.324				[H29.3]
技術員	人	0.216				[H29.3]

木造建物の調査及び算定（木造建物B）  
 延べ面積450m<sup>2</sup>～600m<sup>2</sup> 外部のみの調査補正0.6

# 代価表

( 10号代価表 )

1棟当り

名称・規格	単位	数量	単価	金額	摘要	備考
計						
1棟当り						

木造建物の調査及び算定（木造建物B）  
 延べ面積600m<sup>2</sup>～1000m<sup>2</sup> 外部のみの調査補正0.6

## 代価表

( 11号代価表 )

1棟当り

名称・規格	単位	数量	単価	金額	摘要	備考
外業（調査）	式	1			費目行	
技師(A)（屋外補正対象）	人	0.840				[H29.3]
技師(B)（屋外補正対象）	人	0.840				[H29.3]
技師(C)（屋外補正対象）	人	0.840				[H29.3]
特殊勤務手当（帰還困難区域）	人	2.520				[H27.2]
内業（図面等）	式	1			費目行	
技師(A)	人	0.216				[H29.3]
技師(B)	人	2.448				[H29.3]
技師(C)	人	1.800				[H29.3]
内業（算定）	式	1			費目行	
技師(A)	人	0.288				[H29.3]
技師(B)	人	1.008				[H29.3]
技師(C)	人	0.432				[H29.3]
技術員	人	0.288				[H29.3]

# 代価表

木造建物の調査及び算定（木造建物B）  
延べ面積600m<sup>2</sup>～1000m<sup>2</sup> 外部のみの調査補正0.6

（ 11号代価表 ）

1棟当り

名称・規格	単位	数量	単価	金額	摘要	備考
計						
1棟当り						

木造建物の調査及び算定（木造建物C）  
 延べ面積～70m<sup>2</sup> 外部のみの調査補正0.6

## 代価表

( 12号代価表 )

1棟当り

名称・規格	単位	数量	単価	金額	摘要	備考
外業（調査）	式	1			費目行	
技師(A)（屋外補正対象）	人	0.101				[H29.3]
技師(B)（屋外補正対象）	人	0.101				[H29.3]
技師(C)（屋外補正対象）	人	0.101				[H29.3]
特殊勤務手当（帰還困難区域）	人	0.303				[H27.2]
内業（図面等）	式	1			費目行	
技師(A)	人	0.043				[H29.3]
技師(B)	人	0.274				[H29.3]
技師(C)	人	0.120				[H29.3]
内業（算定）	式	1			費目行	
技師(A)	人	0.043				[H29.3]
技師(B)	人	0.154				[H29.3]
技師(C)	人	0.086				[H29.3]
技術員	人	0.058				[H29.3]

木造建物の調査及び算定 (木造建物C)  
延べ面積～70m2 外部のみの調査補正0.6

# 代価表

( 12号代価表 )

1棟当り

名 称 ・ 規 格	単 位	数 量	単 価	金 額	摘 要	備 考
計						
1棟当り						

木造建物の調査及び算定（木造建物C）  
 延べ面積1000m<sup>2</sup>～1400m<sup>2</sup> 外部のみの調査補正0.6

## 代価表

( 13号代価表 )

1棟当り

名称・規格	単位	数量	単価	金額	摘要	備考
外業（調査）	式	1			費目行	
技師(A)（屋外補正対象）	人	0.668				[H29.3]
技師(B)（屋外補正対象）	人	0.668				[H29.3]
技師(C)（屋外補正対象）	人	0.668				[H29.3]
特殊勤務手当（帰還困難区域）	人	2.004				[H27.2]
内業（図面等）	式	1			費目行	
技師(A)	人	0.286				[H29.3]
技師(B)	人	1.813				[H29.3]
技師(C)	人	0.795				[H29.3]
内業（算定）	式	1			費目行	
技師(A)	人	0.286				[H29.3]
技師(B)	人	1.018				[H29.3]
技師(C)	人	0.572				[H29.3]
技術員	人	0.382				[H29.3]

木造建物の調査及び算定（木造建物C）  
 延べ面積1000㎡～1400㎡ 外部のみの調査補正0.6

## 代価表

( 13号代価表 )

1棟当り

名 称 ・ 規 格	単 位	数 量	単 価	金 額	摘 要	備 考
計						
1棟当り						



# 代価表

非木造建物の調査及び算定（木造建物Aイ）  
 延べ面積1000m<sup>2</sup>～1500m<sup>2</sup> 外部のみの調査補正0.6

( 14号代価表 )

1棟当り

名称・規格	単位	数量	単価	金額	摘要	備考
外業（調査）	式	1			費目行	
主任技師（屋外補正対象）	人	1.357				[H29.3]
技師(A)（屋外補正対象）	人	1.357				[H29.3]
技師(B)（屋外補正対象）	人	1.357				[H29.3]
特殊勤務手当（帰還困難区域）	人	4.071				[H27.2]
内業（図面等）	式	1			費目行	
主任技師	人	0.655				[H29.3]
技師(A)	人	2.824				[H29.3]
技師(B)	人	5.647				[H29.3]
技師(C)	人	0.421				[H29.3]
内業（算定）	式	1			費目行	
主任技師	人	0.468				[H29.3]
技師(B)	人	2.106				[H29.3]
技師(C)	人	0.608				[H29.3]

非木造建物の調査及び算定（木造建物Aイ）  
 延べ面積1000m<sup>2</sup>～1500m<sup>2</sup> 外部のみの調査補正0.6

## 代価表

( 14号代価表 )

1 棟 当 り

名 称 ・ 規 格	単 位	数 量	単 価	金 額	摘 要	備 考
技術員	人	0.187				[H29.3]
計						
1 棟 当 り						

# 代価表

非木造建物の調査及び算定（木造建物Aイ）  
 延べ面積1500m<sup>2</sup>～2000m<sup>2</sup> 外部のみの調査補正0.6

( 15号代価表 )

1棟当り

名称・規格	単位	数量	単価	金額	摘要	備考
外業（調査）	式	1			費目行	
主任技師（屋外補正対象）	人	1.670				[H29.3]
技師(A)（屋外補正対象）	人	1.670				[H29.3]
技師(B)（屋外補正対象）	人	1.670				[H29.3]
特殊勤務手当（帰還困難区域）	人	5.010				[H27.2]
内業（図面等）	式	1			費目行	
主任技師	人	0.806				[H29.3]
技師(A)	人	3.475				[H29.3]
技師(B)	人	6.950				[H29.3]
技師(C)	人	0.518				[H29.3]
内業（算定）	式	1			費目行	
主任技師	人	0.576				[H29.3]
技師(B)	人	2.592				[H29.3]
技師(C)	人	0.749				[H29.3]

# 代価表

非木造建物の調査及び算定（木造建物Aイ）  
 延べ面積1500m<sup>2</sup>～2000m<sup>2</sup> 外部のみの調査補正0.6

( 15号代価表 )

1棟当り

名 称 ・ 規 格	単 位	数 量	単 価	金 額	摘 要	備 考
技術員	人	0.230				[H29.3]
計						
1棟当り						

# 代価表

非木造建物の調査及び算定（木造建物Bハ）  
 延べ面積1000m<sup>2</sup>～1500m<sup>2</sup> 外部のみの調査補正0.6

( 16号代価表 )

1棟当り

名称・規格	単位	数量	単価	金額	摘要	備考
外業（調査）	式	1			費目行	
主任技師（屋外補正対象）	人	0.732				[H29.3]
技師(A)（屋外補正対象）	人	0.732				[H29.3]
技師(B)（屋外補正対象）	人	0.732				[H29.3]
特殊勤務手当（帰還困難区域）	人	2.196				[H27.2]
内業（図面等）	式	1			費目行	
主任技師	人	0.459				[H29.3]
技師(A)	人	1.540				[H29.3]
技師(B)	人	2.960				[H29.3]
技師(C)	人	0.295				[H29.3]
内業（算定）	式	1			費目行	
主任技師	人	0.328				[H29.3]
技師(B)	人	1.256				[H29.3]
技師(C)	人	0.426				[H29.3]

# 代価表

非木造建物の調査及び算定（木造建物Bハ）  
 延べ面積1000m<sup>2</sup>～1500m<sup>2</sup> 外部のみの調査補正0.6

( 16号代価表 )

1棟当り

名 称 ・ 規 格	単 位	数 量	単 価	金 額	摘 要	備 考
技術員	人	0.131				[H29.3]
計						
1棟当り						

## 代価表

( 17号代価表 )

1人当り

名 称 ・ 規 格	単 位	数 量	単 価	金 額	摘 要	備 考
主任技師	人	0.060				[H29.3]
技師(A)	人	0.170				[H29.3]
技師(C)	人	0.310				[H29.3]
計						
1人当り						

旅費交通費（基地～現地）

## 代価表

（ 18号代価表 ）

1式当り

名称・規格	単位	数量	単価	金額	摘要	備考
連絡車(ライトバン)運転費 1.33h 乗車定員5名・排気量1.5L	日	255			1号単価表 74頁	[H22設計業務P参1-2-4]
計						
1式当り						



## 代価表

( 19号代価表 )

840 点当り

名 称 ・ 規 格	単 位	数 量	単 価	金 額	摘 要	備 考
測量主任技師(屋外補正対象)	人	2				
測量技師(屋外補正対象)	人	2				
測量技師補(屋外補正対象)	人	2				
特殊勤務手当(帰還困難区域)	人	6				[H27.2]
計						
1 点 当 り						

## 代価表

( 20号代価表 )

840 点当り

名称・規格	単位	数量	単価	金額	摘要	備考
放射線測定技師(屋外補正対象)	人	3				[H26.2]地質調査技師
放射線測定技術員(屋外補正対象)	人	6				[H26.2]地質調査員
特殊勤務手当(帰還困難区域)	人	9				[H27.2]
計						
1点当り						

## 代価表

( 21号代価表 )

840 点当り

名称・規格	単位	数量	単価	金額	摘要	備考
放射線測定技師	人	3				[H26.2]地質調査技師
放射線測定技術員	人	3				[H26.2]地質調査員
計						
1点当り						

旅費交通費(基地～現地)

## 代価表

( 22号代価表 )

1式当り

名 称 ・ 規 格	単 位	数 量	単 価	金 額	摘 要	備 考
連絡車(ライトバン)運転費 1.33h 乗車定員5名・排気量1.5L	日	12			2号単価表 75頁	[H22設計業務P参1-2-4]
計						
1式当り						

# 代価表

( 23号代価表 )

個人線量計

1組当り

名 称 ・ 規 格	単 位	数 量	単 価	金 額	摘 要	備 考
個人線量計	日	1				
計						
1組当り						

# 代価表

除染電離則に係る安全講習費

( 24号代価表 )

1人当り

名称・規格	単位	数量	単価	金額	摘要	備考
安全講習費	人	1				
計						
1人当り						

WBC受診

# 代価表

( 25号代価表 )

1人当り

名称・規格	単位	数量	単価	金額	摘要	備考
WBC受診	人	1				
計						
1人当り						

# 代価表

( 26号代価表 )

100人当り

名 称 ・ 規 格	単 位	数 量	単 価	金 額	摘 要	備 考
作業指揮者	人	0.120				
特殊除染作業員	人	0.800				
特殊勤務手当(除染等関連業務)	人	0.920				
GM管サーベイメーター	日	0.800				
計						
1人当り						



同意取得

# 代価表

( 27号代価表 )

1式当り

名称・規格	単位	数量	単価	金額	摘要	備考
現地（同意）	権利者	47			28号代価表 56頁	
避難先県外（同意）	権利者	92			29号代価表 57頁	
避難先県内（同意）	権利者	139			30号代価表 58頁	
郵送・電話（同意）	権利者	183			31号代価表 59頁	
計						
1式当り						

現地（同意）

## 代価表

（ 28号代価表 ）

1 権利者当り

名 称 ・ 規 格	単 位	数 量	単 価	金 額	摘 要	備 考
主任技師	人	0.050				[H29.3]
技師(A)	人	0.050				[H29.3]
技師(C)	人	0.290				[H29.3]
計						
1 権利者 当り						

代価表

( 29号代価表 )

1 権利者当り

名 称 ・ 規 格	単 位	数 量	単 価	金 額	摘 要	備 考
主任技師	人	0.050				[H29.3]
技師(A)	人	0.050				[H29.3]
技師(C)	人	0.290				[H29.3]
計						
1 権利者 当り						

避難先県内（同意）

# 代価表

（ 30号代価表 ）

1 権利者当り

名称・規格	単位	数量	単価	金額	摘要	備考
主任技師	人	0.050				[H29.3]
技師(A)	人	0.050				[H29.3]
技師(C)	人	0.290				[H29.3]
計						
1 権利者 当り						

郵送・電話（同意）

# 代価表

( 31号代価表 )

1 権利者当り

名 称 ・ 規 格	単 位	数 量	単 価	金 額	摘 要	備 考
主任技師	人	0.050				[H29.3]0.10人目×（補正
技師(A)	人	0.050				[H29.3]0.10人目×（補正
技師(C)	人	0.290				[H29.3]0.58人目×（補正
計						
1 権利者 当り						

説明

## 代価表

( 32号代価表 )

1式当り

名称・規格	単位	数量	単価	金額	摘要	備考
現地（説明）	権利者	47			33号代価表 61頁	
避難先県内（説明）	権利者	139			34号代価表 62頁	
避難先近県（説明）	権利者	46			35号代価表 63頁	
避難先東京近郊（説明）	権利者	46			36号代価表 64頁	
郵送・電話（説明）	権利者	183			37号代価表 65頁	
計						
1式当り						

現地 (説明)

## 代価表

( 33号代価表 )

1 権利者当り

名 称 ・ 規 格	单 位	数 量	单 価	金 額	摘 要	備 考
技師(A)	人	0.500				[H29.3]
技師(C)	人	0.500				[H29.3]
特殊勤務手当 (帰還困難区域)	式	1				
計						
1 権利者 当り						

# 代価表

( 34号代価表 )

1 権利者当り

名 称 ・ 規 格	単 位	数 量	単 価	金 額	摘 要	備 考
技師(A)	人	0.500				[H29.3]
技師(C)	人	0.500				[H29.3]
計						
1 権利者 当り						



避難先近県（説明）

## 代価表

（ 35号代価表 ）

1 権利者当り

名称・規格	単位	数量	単価	金額	摘要	備考
技師(A)	人	0.500				[H29.3]
技師(C)	人	0.500				[H29.3]
計						
1 権利者 当り						

# 代価表

（ 36号代価表 ）

1 権利者当り

名称・規格	単位	数量	単価	金額	摘要	備考
技師(A)	人	0.500				[H29.3]
技師(C)	人	0.500				[H29.3]
計						
1 権利者 当り						

郵送・電話（説明）

# 代価表

（ 37号代価表 ）

1 権利者当り

名 称 ・ 規 格	単 位	数 量	単 価	金 額	摘 要	備 考
技師(A)	人	0.500				[H29.3]
技師(C)	人	0.500				[H29.3]
計						
1 権利者 当り						

関係人と連絡が取れない場合の処理（官報掲載）

## 代価表

( 38号代価表 )

1 権利者当り

名 称 ・ 規 格	単 位	数 量	単 価	金 額	摘 要	備 考
同意取得	式	1			費目行	
主任技師	人	0.050				[H29.3]0.10人日×補正率
技師(A)	人	0.050				[H29.3]0.10人日×補正率
技師(C)	人	0.290				[H29.3]0.58人日×補正率
計						
1 権利者 当り						

関係人等からの質疑等への対応

# 代価表

( 39号代価表 )

1式当り

名 称 ・ 規 格	単 位	数 量	単 価	金 額	摘 要	備 考
技術員	人	282				
主任技師	人	2				[H29.3]
技師(B)	人	4				[H29.3]
技師(C)	人	1				[H29.3]
計						
1式当り						

# 代価表

( 40号代価表 )

1式当り

名称・規格	単位	数量	単価	金額	摘要	備考
主任技師	人	0.540				[H29.3]
技師(A)	人	0.540				[H29.3]
技師(B)	人	0.540				[H29.3]
計						
1式当り						

説明（現地）

# 代価表

( 41号代価表 )

1 往復当り

名称・規格	単位	数量	単価	金額	摘要	備考
連絡車(ライトバン)運転費 2.0h 乗車定員5名・排気量1.5L	日	1			3号単価表 76頁	[H22設計業務P参1-2-4]
計						
1 往復 当り						

説明（避難先県内）

# 代価表

( 42号代価表 )

1 往復当り

名 称 ・ 規 格	単 位	数 量	単 価	金 額	摘 要	備 考
連絡車(ライトバン)運転費 4.0h 乗車定員5名・排気量1.5L	日	1			4号単価表 77頁	[H22設計業務P参1-2-4]
計						
1 往復 当り						



# 代価表

( 43号代価表 )

説明 (避難先東京近郊)

1 往復当り

名 称 ・ 規 格	単 位	数 量	単 価	金 額	摘 要	備 考
公共交通機関 (南相馬～東京)	式	2				
計						
1 往復 当り						

# 代価表

( 44号代価表 )

1 往復当り

説明 (避難先近県)

名 称 ・ 規 格	単 位	数 量	単 価	金 額	摘 要	備 考
連絡車(ライトバン)運転費 6.0h 乗車定員5名・排気量1.5L	日	1			5号単価表 78頁	[H22設計業務P参1-2-4]
計						
1 往復 当り						

# 代価表

( 45号代価表 )

1式当り

名称・規格	単位	数量	単価	金額	摘要	備考
理事、技師長	人	1				[H29.3]
主任技師	人	5				[H29.3]
技師(A)	人	6				[H29.3]
技師(B)	人	5				[H29.3]
技師(C)	人	3				[H29.3]
技術員	人	2				[H29.3]
計						
1式当り						